

# Диагностическая работа по ГЕОГРАФИИ

6 декабря 2010 года

11 класс

Вариант № 1

Район \_\_\_\_\_

Город (населенный пункт) \_\_\_\_\_

Школа \_\_\_\_\_

Класс \_\_\_\_\_

Фамилия \_\_\_\_\_

Имя \_\_\_\_\_

Отчество \_\_\_\_\_

## Инструкция по выполнению работы

На выполнение экзаменационной работы по географии отводится 3 часа (180 минут). Работа содержит 45 заданий, которые разделены на три части.

Часть 1 состоит из 25 заданий (А1–А25) с выбором ответа. К каждому заданию даётся 4 варианта ответа, только один из которых правильный.

Часть 2 содержит 14 заданий (В1–В14), требующих краткого ответа в виде числа, одного слова или последовательности букв. В этой части используются задания на установление соответствия или последовательности, на выбор нескольких правильных ответов из предложенных, а также задания, в которых требуется самостоятельно записать правильный ответ.

Часть 3 состоит из 6 заданий с развёрнутым ответом. Ответом на задание С1 должен быть сделанный вами рисунок. В заданиях С2–С6 требуется записать полный ответ на поставленный вопрос или решение задачи.

Внимательно прочитайте каждое задание и предлагаемые варианты ответа, если они имеются. Отвечайте только после того, как вы поняли вопрос и проанализировали все варианты ответа.

Выполняйте задания в том порядке, в котором они даны. Если какое-то задание вызывает у вас затруднение, пропустите его и переходите к следующему. Если у вас останется время, вы сможете вернуться к пропущенным заданиям.

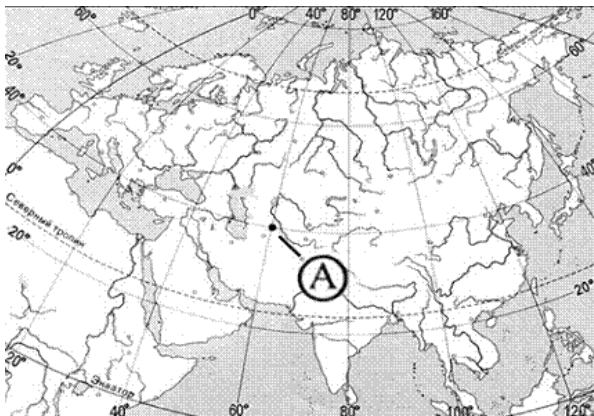
За выполнение различных по сложности заданий даётся один или более баллов. Баллы, полученные вами за выполненные задания, суммируются. Постарайтесь выполнить как можно больше заданий и набрать наибольшее количество баллов.

***Желаем успеха!***

## Часть 1

**При выполнении заданий этой части в бланке ответов № 1 под номером выполняемого вами задания (A1 – A25) поставьте знак «X» в клеточке, номер которой соответствует номеру выбранного вами ответа.**

- A1** Какие географические координаты имеет точка обозначенная на карте буквой А?



- 1) 60° ю.ш. и 40° в.д.
- 2) 60° с.ш. и 40° з.д.
- 3) 40° с.ш. и 60° в.д.
- 4) 40° с.ш. и 60° з.д.

- A2** Какая из перечисленных горных пород является обломочной по происхождению?

- 1) гранит
- 2) базальт
- 3) кварцит
- 4) песок

- A3** Какой из перечисленных газов является парниковым?

- 1) угарный газ
- 2) углекислый газ
- 3) кислород
- 4) азот

- A4** Какое соответствие «природная зона – тип почвы, характерный для неё» является верным?

- 1) Тайга – подзолистые
- 2) Смешанные и широколиственные леса – черноземы
- 3) Пустыни – дерново-подзолистые
- 4) Тундра – каштановые

- A5** На каком материке расположен горная страна Памир?

- 1) Южная Америка
- 2) Северная Америка
- 3) Евразия
- 4) Африка

- A6** На климат какой из перечисленных стран большое влияние оказывают муссоны?

- 1) Монголия
- 2) Турция
- 3) Португалия
- 4) Индия

- A7** Какое из утверждений верно?

- 1) 22 июня день длиннее ночи в Северном полушарии
- 2) 22 июня день длиннее ночи в Южном полушарии
- 3) 22 июня день равен ночи на Южном тропике
- 4) 22 июня день равен ночи на Северном тропике

- A8** В какой из перечисленных стран детей в возрастной структуре населения наибольшая?

- 1) Украина
- 2) Саудовская Аравия
- 3) Белоруссия
- 4) Латвия

**A9** Для какой из перечисленных стран характерен миграционный прирост населения?

- 1) Египет      2) Испания      3) Алжир      4) Марокко

**A10** В какой из перечисленных стран средняя плотность населения наибольшая?

- 1) Монголия      2) Намибия      3) Франция      4) Ливия

**A11** В какой из перечисленных стран доля городского населения в общей численности населения наименьшая?

- 1) Бельгия      2) Эфиопия      3) Аргентина      4) Ирландия

**A12** В какой из перечисленных стран уровень грамотности населения **наибольший**?

- 1) Нигер      2) Индия      3) Австралия      4) Ангола

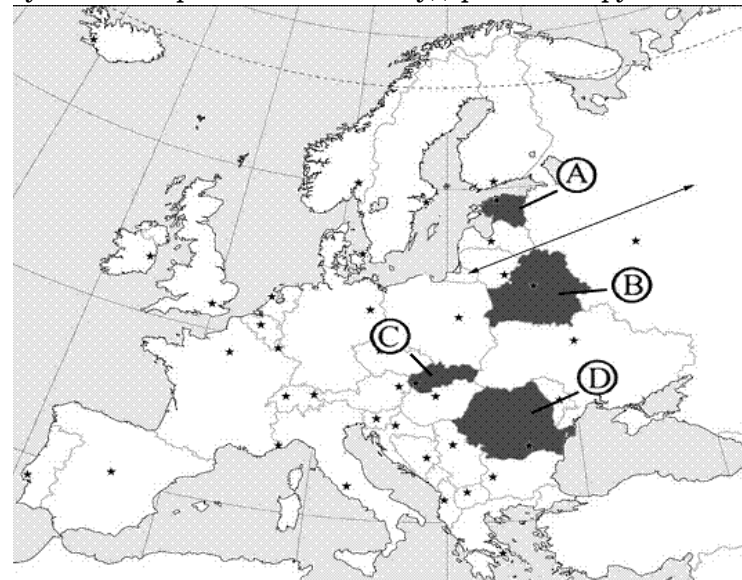
**A13** В какой из перечисленных стран большая часть экономически активного населения занята в сельском хозяйстве?

- 1) Ирландия      2) Камерун      3) Норвегия      4) Япония

**A14** В какой из перечисленных стран производство хлопка является отраслью международной специализации?

- 1) Ирландия  
2) Китай  
3) Канада  
4) Саудовская Аравия

**A15** Какой буквой на карте обозначено государство Белоруссия?



- 1) A      2) B      3) C      4) D

**A16** Китай является крупнейшим в мире производителем

- 1) автомобилей  
2) стали  
3) самолетов  
4) электроэнергии

**A17** С какой из перечисленных стран Россия имеет сухопутную границу?

- 1) Афганистан  
2) Узбекистан  
3) Швеция  
4) Финляндия

**A18** В каком из перечисленных регионов России средняя плотность населения наибольшая?

- 1) Ростовская область
- 2) Мурманская область
- 3) Амурская область
- 4) Приморский край

**A19** Какой из перечисленных городов России имеет **наименьшую** численность населения?

- 1) Саранск
- 2) Самара
- 3) Санкт-Петербург
- 4) Омск

**A20** В каком из перечисленных регионов России агроклиматические условия наиболее благоприятны для выращивания сахарной свеклы и подсолнечника?

- 1) Ростовская область
- 2) Ленинградская область
- 3) Томская область
- 4) Читинская область

**A21** Коряки являются коренными жителями полуострова

- 1) Кольского
- 2) Таймыр
- 3) Камчатка
- 4) Ямал

**A22** По сравнению со среднемировыми показателями в России ниже

- 1) доля горожан в общей численности населения
- 2) доля детей в общей численности населения
- 3) смертность в расчёте на 1 тыс. жителей
- 4) доля пожилых людей в общей численности населения

**A23** В каком из следующих предложений говорится о миграциях населения?

- 1) В XX в. число больших городов в России увеличилось, возникли крупные городские агломерации.
- 2) Территории больших городов быстро расширяются. Близко расположенные агломерации сливаются, образуя мегалополисы.
- 3) В XXI в. число прибывающих на постоянное жительство в Россию ежегодно превышает число выбывающих.
- 4) В 90-х гг. XX в. темпы роста численности населения мира стабилизировались, хотя они по-прежнему остаются довольно высокими – 1,5% в год.

**A24** В какой из перечисленных стран большинство верующих исповедуют буддизм?

- 1) Киргизия
- 2) Иран
- 3) Пакистан
- 4) Таиланд

**A25** Какая из перечисленных стран является членом ОПЕК?

- 1) США
- 2) Венесуэла
- 3) Норвегия
- 4) Чехия

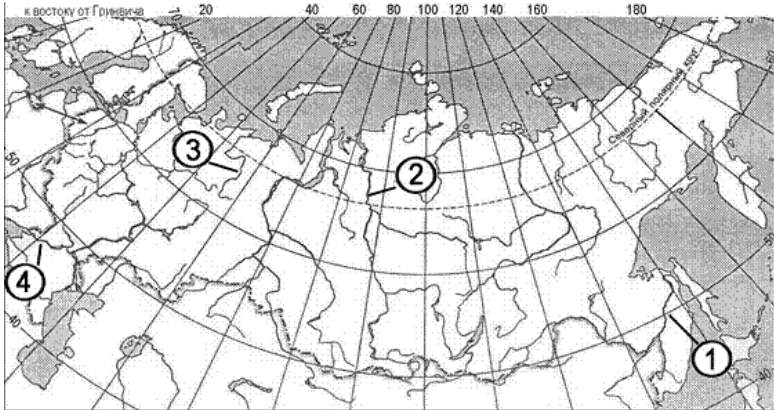
## Часть 2

*Ответом к заданиям этой части (B1–B15) является последовательность букв, число или слово. Впишите ответы сначала в текст работы, а затем перенесите их в бланк ответов № 1 справа от номера соответствующего задания, начиная с первой клеточки, без пробелов и каких-либо символов. Каждую цифру или букву пишите в отдельной клеточке в соответствии с приведёнными образцами.*

**B1** Определите, когда по московскому времени должен совершить посадку в Москве (II часовой пояс) самолёт, вылетевший из Новосибирска (VI часовой пояс) в 10 часов 30 минут по времени Новосибирска. Расчётное время полёта составляет 3,5 часа. Ответ запишите цифрами.

Ответ:

**В2** Установите соответствие между рекой и цифрой, которой она обозначено на карте: к каждому элементу первого столбца подберите соответствующий элемент из второго и внесите в строку ответов выбранные цифры под соответствующими буквами.



<u>РЕКА</u>	<u>ЦИФРА</u>
А) Дон	1) 1
Б) Амур	2) 2
В) Енисей	3) 3
	4) 4

Ответ:

А	Б	В
<input type="text"/>	<input type="text"/>	<input type="text"/>

**В3** Установите соответствие между субъектом РФ и его административным центром: к каждому элементу первого столбца подберите соответствующий элемент из второго и внесите в строку ответов выбранные цифры под соответствующими буквами.

<u>СУБЪЕКТ РФ</u>	<u>АДМИНИСТРАТИВНЫЙ ЦЕНТР</u>
А) Республика Мордовия	1) Казань
Б) Республика Татарстан	2) Йоркар-Ола
В) Алтайский край	3) Саранск
	4) Барнаул

Ответ:

А	Б	В
<input type="text"/>	<input type="text"/>	<input type="text"/>

**В4** Выберите в приведенном списке три страны, являющиеся крупными производителями и экспортерами каменного угля, и отметьте их галочкой в размещенном слева квадратном поле.

- 1) Австралия
- 2) Индонезия
- 3) Италия
- 4) ЮАР
- 5) Великобритания
- 6) Египет

Ответ:

<input type="text"/>
----------------------

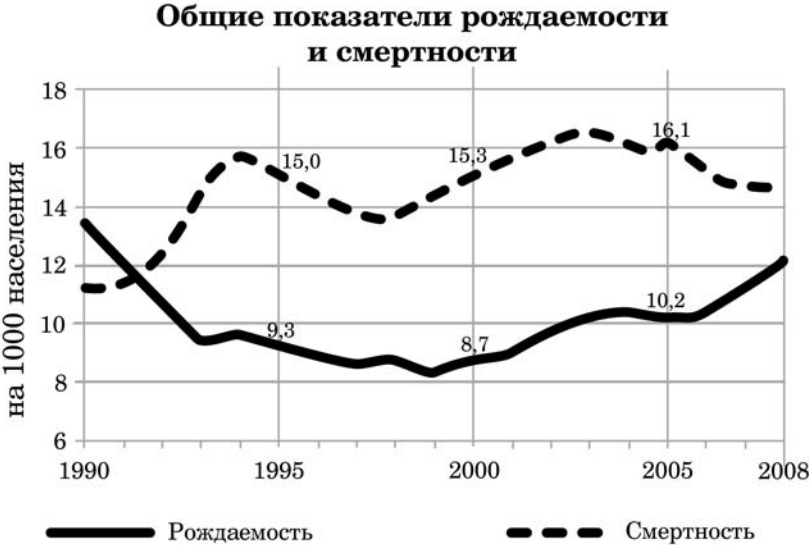
**В5** Установите соответствие между страной и её столицей: к каждому элементу первого столбца подберите соответствующий элемент из второго и внесите в строку ответов выбранные цифры.

- | СТРАНА       | СТОЛИЦА      |
|--------------|--------------|
| А) Туркмения | 1) Кабул     |
| Б) Иран      | 2) Исламабад |
| В) Пакистан  | 3) Ашхабад   |
|              | 4) Тегеран   |

Ответ: 

А	Б	В
<input type="text"/>	<input type="text"/>	<input type="text"/>

**В6** Определите по графику, величину естественного прироста населения в России (в расчете на 1 тыс. чел) в 1995 г. Ответ запишите цифрами.



Ответ:

**В7** Расположите страны в порядке возрастания в них естественного прироста населения (на 1 тыс. жителей).

- А) Аргентина
- Б) США
- В) Венгрия
- Г) Эфиопия

Ответ:

**В8** Используя данные из приведенной ниже таблицы, сравните ресурсообеспеченность стран нефтью. Расположите страны в порядке увеличения показателя ресурсообеспеченности.

Страна	Разведанные запасы нефти, млрд т	Добыча нефти, млн т в год
Великобритания	3,7	77
Казахстан	5,5	62
Бразилия	1,5	84

Укажите ответ в виде последовательности буквенных обозначений выбранных элементов.

- А) Великобритания
- Б) Казахстан
- В) Бразилия

Ответ:

- В9** Используя данные таблицы, определите показатель естественного прироста населения в ‰ в 2008 г. для Челябинской области

**Численность и естественный прирост населения  
Челябинской области**

Год	2007	2008
Среднегодовая численность населения, человек.	3513673	3509862
Естественный прирост населения, человек, значение показателя за год.	-10993	-7694

Полученный результат округлите до целого числа.

Ответ:

- В10** Расположите перечисленные периоды геологической истории Земли в хронологическом порядке, начиная с самого раннего.

- А) Мел  
Б) Юра  
В) Триас

Ответ:

- В11** Определите страну по ее краткому описанию.

Эта страна полностью расположена в Южном полушарии и имеет выход к водам двух океанов. Большую часть территории занимают пустыни. Страна является крупнейшим в мире поставщиком шерсти и занимает 1е место мире по запасам бокситов.

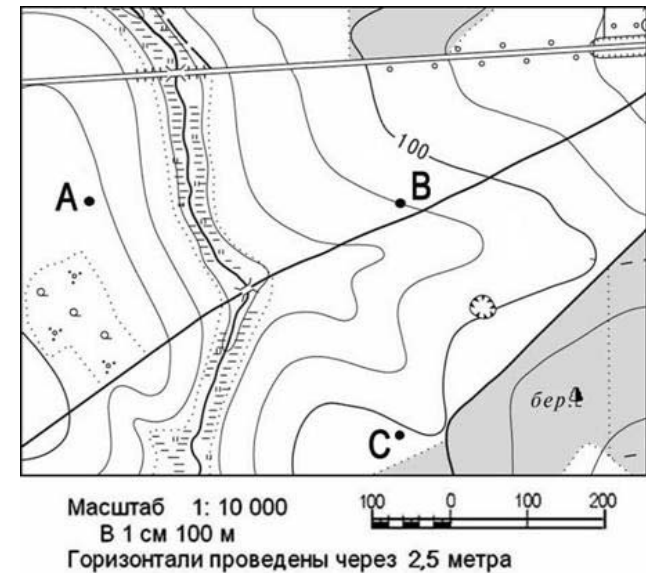
Ответ:

- В12** Определите регион России по его краткому описанию.

Этот регион расположен в южной части России, граничит с Украиной и имеет выход к Азовскому морю. Столица региона является городом-миллионером. В регионе действует крупная АЭС, хорошо развито машиностроение.

Ответ:

**Задания В13, В14; С1 выполняются с использованием приведенной ниже карты.**



- В13** Определите по карте расстояние на местности по прямой от точки В до точки С. Полученный результат округлите до десятков метров. Ответ запишите цифрами.

Ответ:

- В14** Определите азимут, по которому надо идти от точки В до точки С. Ответ запишите цифрами.

Ответ:

Часть 3

Для ответов на задания этой части (C1 – C6) используйте бланк ответов № 2. Запишите сначала номер задания (C1 и т.д.), а затем не только ответ на поставленный вопрос, но и весь ход ваших рассуждений. Ответы записывайте разборчиво. Помните, что ваш ответ не будет оценен максимальным баллом, если в нём наряду с элементами верного ответа будут присутствовать ошибки, имеющие отношение к проверяемому в задании умению.

C1



Постройте профиль рельефа местности по линии А – В. Для этого перенесите основу для построения профиля на бланк ответов, используя горизонтальный масштаб – в 1 см 50 м и вертикальный масштаб – в 1 см 5 м. Укажите на профиле стрелкой положение ручья.

C2

Внутренние миграции населения оказывают заметное влияние на численность населения субъектов Российской Федерации. При планировании мер по обеспечению населения жильем, рабочими местами, объектами социальной сферы необходимо учитывать влияние миграционных процессов на численность населения региона. В таблице приведены данные, взятые с официального сайта Федеральной службы государственной статистики.

Численность и естественный прирост населения Челябинской области

Год	2007	2008	2009
Численность постоянного населения на 1 января, человек.	3516355	3510990	3508733
Естественный прирост населения, человек, значение показателя за год.	–10993	–7694	–4484

Проанализировав эти данные, определите величину миграционного прироста (убыли) населения Челябинской области в 2008 г. Запишите решение задачи.



**С3** Используя приведенные в таблице данные, определите, в какой из стран – А, В или С доля лиц пожилого возраста в возрастной структуре населения **наименьшая**. Для обоснования своего ответа запишите необходимые числовые данные или рассуждения. Объясните, почему в этой стране доля лиц пожилого возраста в возрастной структуре населения **наименьшая**.

Демографические показатели стран А, В и С

Показатели	А	В	С
Общая численность населения, млн чел.	60	10	142
Численность населения в возрасте до 15 лет, млн чел.	14,0	1,7	21,3
Численность населения в возрасте старше 65 лет, млн чел.	6,0	1,4	19,9
Рождаемость, ‰	18	9	10
Смертность, ‰	7	14	15
Ожидаемая продолжительность жизни, лет	74	70	65
Доля городского населения, %	89	65	73

**С4** Одной из важных отраслей машиностроения Челябинской области является производство горношахтного оборудования. Чем можно объяснить размещение в Челябинской области этого производства. Укажите две причины.

**С5** Важным показателем уровня развития сельского хозяйства страны является ВВП, произведенный в сельском хозяйстве, рассчитанный на душу сельского населения. Используя данные таблицы, определите этот показатель для Azerbaijan и Австрии и сделайте вывод о том, в какой из стран уровень развития сельского хозяйства выше. Для обоснования своего ответа запишите необходимые числовые данные или вычисления.

Показатели социально-экономического развития Azerbaijan и Австрии в 2007 г.

СТРАНА	Численность населения, млн чел.			Объем ВВП, млн долл.	Отраслевая структура ВВП, %		
	всего	в т.ч. городского	в т.ч. сельского		сельское хоз-во	промыш-ленность	сфера услуг
Azerbaijan	8,6	4,5	4,1	46000	8,0	60,0	32,0
Австрия	8,4	5,6	2,8	413000	1,7	32.3	66,0

**С6** Определите географические координаты пункта, расположенного в США, если известно, что 23 сентября в 17 часов по солнечному времени Гринвичского меридиана в этом пункте полдень и Солнце находится на высоте 53° над горизонтом. Ход ваших рассуждений запишите.

# Диагностическая работа по ГЕОГРАФИИ

6 декабря 2010 года

11 класс

Вариант № 2

Район \_\_\_\_\_

Город (населенный пункт) \_\_\_\_\_

Школа \_\_\_\_\_

Класс \_\_\_\_\_

Фамилия \_\_\_\_\_

Имя \_\_\_\_\_

Отчество \_\_\_\_\_

## Инструкция по выполнению работы

На выполнение экзаменационной работы по географии отводится 3 часа (180 минут). Работа содержит 45 заданий, которые разделены на три части.

Часть 1 состоит из 25 заданий (А1–А25) с выбором ответа. К каждому заданию даётся 4 варианта ответа, только один из которых правильный.

Часть 2 содержит 14 заданий (В1–В14), требующих краткого ответа в виде числа, одного слова или последовательности букв. В этой части используются задания на установление соответствия или последовательности, на выбор нескольких правильных ответов из предложенных, а также задания, в которых требуется самостоятельно записать правильный ответ.

Часть 3 состоит из 6 заданий с развёрнутым ответом. Ответом на задание С1 должен быть сделанный вами рисунок. В заданиях С2–С6 требуется записать полный ответ на поставленный вопрос или решение задачи.

Внимательно прочитайте каждое задание и предлагаемые варианты ответа, если они имеются. Отвечайте только после того, как вы поняли вопрос и проанализировали все варианты ответа.

Выполняйте задания в том порядке, в котором они даны. Если какое-то задание вызывает у вас затруднение, пропустите его и переходите к следующему. Если у вас останется время, вы сможете вернуться к пропущенным заданиям.

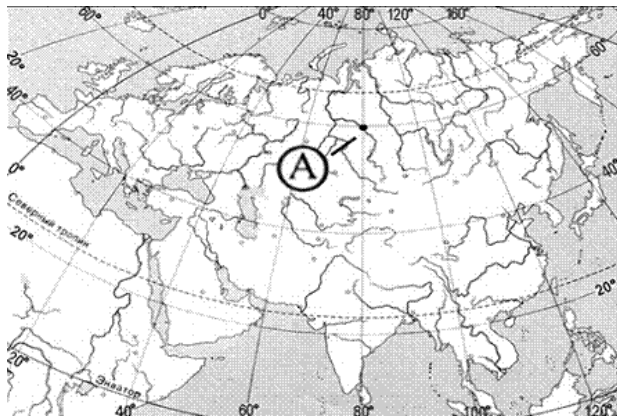
За выполнение различных по сложности заданий даётся один или более баллов. Баллы, полученные вами за выполненные задания, суммируются. Постарайтесь выполнить как можно больше заданий и набрать наибольшее количество баллов.

***Желаем успеха!***

## Часть 1

*При выполнении заданий этой части в бланке ответов № 1 под номером выполняемого вами задания (A1 – A25) поставьте знак «X» в клеточке, номер которой соответствует номеру выбранного вами ответа.*

**A1** Какие географические координаты имеет точка обозначенная на карте буквой А?



- 1) 60° с.ш. и 80° з.д.
- 2) 60° с.ш. и 80° в.д.
- 3) 80° с.ш. и 60° в.д.
- 4) 80° ю.ш. и 60° в.д.

**A2** Какое из вышеперечисленных морей является внутренним?

- 1) Черное
- 2) Баренцево
- 3) Карское
- 4) Восточно-Сибирское

**A3** Какой из перечисленных видов природных ресурсов является исчерпаемым возобновимым?

- 1) энергия приливов
- 2) энергия ветра
- 3) медные руды
- 4) почвенные

**A4** Какая природная зона формируется в субарктическом климатическом поясе?

- 1) тундра и лесотундра
- 2) широколиственные леса
- 3) смешанные леса
- 4) тайга

**A5** На каком материке расположено Гвианское плоскогорье?

- 1) Австралия
- 2) Африка
- 3) Южная Америка
- 4) Евразия

**A6** Какой из перечисленных пунктов на территории России находится в области муссонного климата?

- 1) Калининград
- 2) Якутск
- 3) Владивосток
- 4) Иркутск

**A7** Какое из утверждений верно?

- 1) 23 сентября день длиннее ночи в Северном полушарии
- 2) 23 сентября день длиннее ночи в Южном полушарии
- 3) 23 сентября день длиннее ночи в обоих полушариях
- 4) 23 сентября день равен ночи в обоих полушариях

**A8** В какой из перечисленных стран доля мужчин в половой структуре населения наименьшая?

- 1) ОАЭ
- 2) Катар
- 3) Бахрейн
- 4) Венгрия

**A9** Для какой из перечисленных стран характерна миграционная убыль населения?

- 1) Колумбия
- 2) США
- 3) Канада
- 4) Великобритания

**A10** На какой из перечисленных территорий средняя плотность населения наименьшая?

- 1) п-ов Индостан
- 2) п-ов Лабрадор
- 3) п-ов Корея
- 4) о. Хонсю

**A11** В какой из перечисленных стран доля городского населения в общей численности населения наибольшая?

- 1) Египет
- 2) Замбия
- 3) Аргентина
- 4) Афганистан

**A12** В какой из перечисленных стран средняя ожидаемая продолжительность жизни населения наибольшая?

- 1) Мексика
- 2) Швеция
- 3) Чад
- 4) Россия

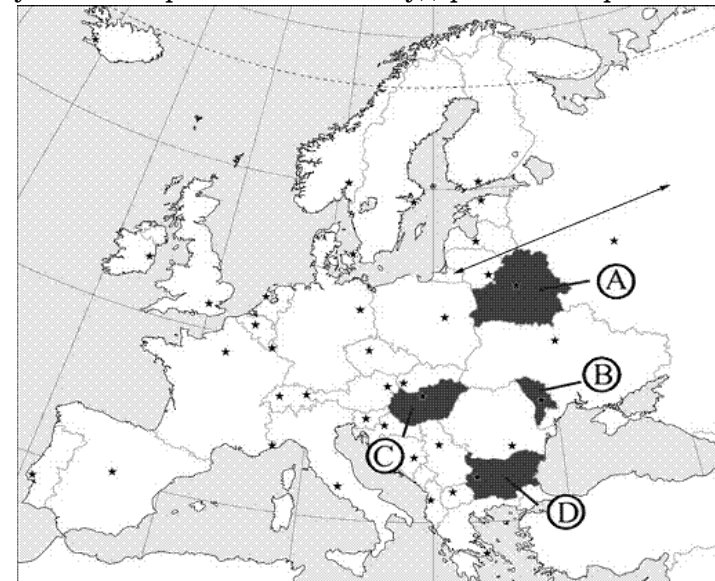
**A13** Для какой из перечисленных стран характерна постиндустриальная структура хозяйства?

- 1) Лаос
- 2) Франция
- 3) Чад
- 4) Сомали

**A14** Какая из перечисленных стран является крупным производителем шерсти?

- 1) Венгрия
- 2) Индонезия
- 3) Швейцария
- 4) Австралия

**A15** Какой буквой на карте обозначено государство Болгария?



- 1) A
- 2) B
- 3) C
- 4) D

**A16** Какой город является крупнейшим морским портом Франции?

- 1) Венеция
- 2) Генуя
- 3) Марсель
- 4) Париж

**A17** С какой из перечисленных стран Россия имеет сухопутную границу?

- 1) Словакия
- 2) Латвия
- 3) Туркмения
- 4) Ирак

**A18** В каком из перечисленных регионов России средняя плотность населения наименьшая?

- 1) Белгородская область
- 2) Орловская область
- 3) Республика Тыва
- 4) Краснодарский край

**A19** Какой из перечисленных городов России имеет наибольшую численность населения?

- 1) Чита
- 2) Челябинск
- 3) Благовещенск
- 4) Магадан

**A20** В каком из перечисленных регионов России природные условия наиболее благоприятны для развития овцеводства?

- 1) Республика Коми
- 2) Республика Калмыкия
- 3) Мурманская область
- 4) Магаданская область

**A21** Какой из перечисленных народов относится к одному из коренных народов Северного Кавказа?

- 1) Балкарцы
- 2) Буряты
- 3) Хакасы
- 4) Коряки

**A22** Основная часть российского импорта приходится на

- 1) нефть и каменный уголь
- 2) минеральные удобрения
- 3) руды металлов
- 4) машины и оборудование

**A23** В каком из следующих предложений говорится об урбанизации?

- 1) В XX в. число больших городов в России увеличилось, возникли крупные городские агломерации.
- 2) Наиболее крупные сельские населенные пункты характерны для юга Европейской части России.
- 3) В XXI в. число прибывающих на постоянное жительство в Россию ежегодно превышает число выбывающих.
- 4) В 90-х гг. XX в. темпы роста численности населения мира стабилизировались, хотя они по-прежнему остаются довольно высокими – 1,5% в год.

**A24** Большинство верующих какого из перечисленных народов исповедуют ислам?

- 1) туркмены
- 2) монголы
- 3) китайцы
- 4) калмыки

**A25** Какая из перечисленных стран является членом АСЕАН?

- 1) Иран
- 2) Ирак
- 3) Нигерия
- 4) Малайзия

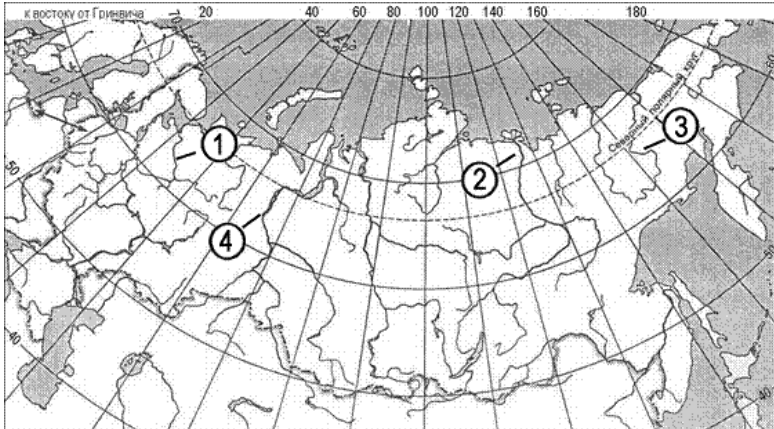
## Часть 2

*Ответом к заданиям этой части (B1–B15) является последовательность букв, число или слово. Впишите ответы сначала в текст работы, а затем перенесите их в бланк ответов № 1 справа от номера соответствующего задания, начиная с первой клеточки, без пробелов и каких-либо символов. Каждую цифру или букву пишите в отдельной клеточке в соответствии с приведёнными образцами.*

**B1** Определите, когда по московскому времени должен совершить посадку в Москве (II часовой пояс) самолёт, вылетевший из Екатеринбурга (V часовой пояс) в 14 часов по времени Екатеринбурга. Расчётное время полёта составляет 3 часа. Ответ запишите цифрами.

Ответ:

**В2** Установите соответствие между рекой и цифрой, которой она обозначено на карте: к каждому элементу первого столбца подберите соответствующий элемент из второго и внесите в строку ответов выбранные цифры под соответствующими буквами.



<u>РЕКА</u>	<u>ЦИФРА</u>
А) Северная Двина	1) 1
Б) Обь	2) 2
В) Лена	3) 3
	4) 4

Ответ:

А	Б	В
<input type="text"/>	<input type="text"/>	<input type="text"/>

**В3** Установите соответствие между субъектом РФ и его административным центром: к каждому элементу первого столбца подберите соответствующий элемент из второго и внесите в строку ответов выбранные цифры под соответствующими буквами.

<u>СУБЪЕКТ РФ</u>	<u>АДМИНИСТРАТИВНЫЙ ЦЕНТР</u>
А) Республика Чувашия	1) Благовещенск
Б) Республика Марий Эл	2) Чебоксары
В) Амурская область	3) Йошкар-Ола
	4) Абакан

Ответ:

А	Б	В
<input type="text"/>	<input type="text"/>	<input type="text"/>

**В4** Выберите в приведенном списке три региона, в которых имеются атомные электростанции, и отметьте их галочкой в размещенном слева квадратном поле.

- 1) Астраханская область
- 2) Воронежская область
- 3) Курская область
- 4) Красноярский край
- 5) Ростовская область
- 6) Забайкальский край

Ответ:

<input type="text"/>
----------------------

**В5** Установите соответствие между страной и её столицей: к каждому элементу первого столбца подберите соответствующий элемент из второго и внесите в строку ответов выбранные цифры.

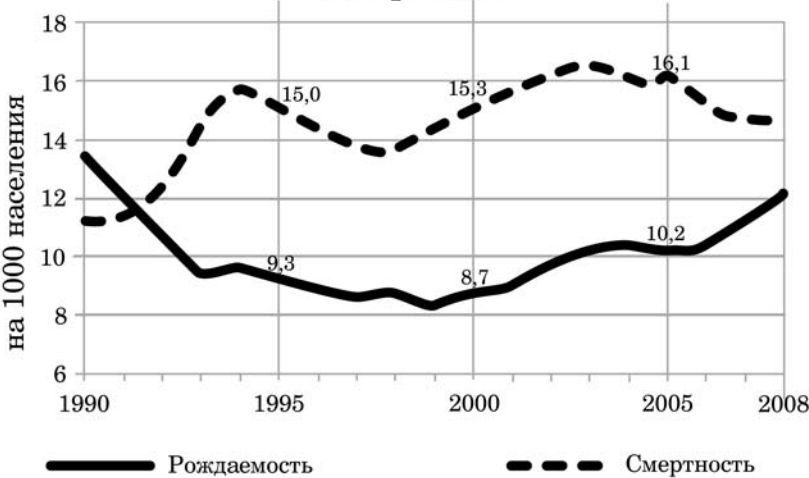
СТРАНА	СТОЛИЦА
А) Ливия	1) Триполи
Б) Казахстан	2) Астана
В) Турция	3) Анкара
	4) Катманду

Ответ: 

А	Б	В
<input type="text"/>	<input type="text"/>	<input type="text"/>

**В6** Определите по графику, величину естественного прироста населения в России (в расчете на 1 тыс. чел) в 2000 г. Ответ запишите цифрами.

Общие показатели рождаемости и смертности



Ответ:

**В7** Расположите страны в порядке убывания в них естественного прироста населения (на 1 тыс. жителей).

- А) Мексика
- Б) Ангола
- В) США
- Г) Чехия

Ответ: 

<input type="text"/>	<input type="text"/>	<input type="text"/>	<input type="text"/>
----------------------	----------------------	----------------------	----------------------

**В8** Используя таблицу, сравните обеспеченность стран пахотными землями. Расположите страны в порядке увеличения показателя ресурсообеспеченности.

Страна		Площадь пашни, млн га	Численность населения, млн чел.
А)	Австралия	46,9	22,4
Б)	Индия	166,1	1188,0
В)	Бразилия	43,4	193,3

Укажите ответ в виде последовательности буквенных обозначений выбранных элементов.

- А) Австралия
- Б) Индия
- В) Бразилия

Ответ: 

<input type="text"/>	<input type="text"/>	<input type="text"/>
----------------------	----------------------	----------------------

- В9** Используя данные таблицы, определите показатель естественного прироста населения в ‰ в 2008 г. для Иркутской области.

**Численность и естественный прирост населения  
Иркутской области**

Год	2007	2008
Среднегодовая численность населения, человек.	2510742	2506627
Естественный прирост населения, человек, (значение показателя за год).	-446	2189

Полученный результат округлите до целого числа.

Ответ:

- В10** Расположите перечисленные периоды геологической истории Земли в хронологическом порядке, начиная с самого раннего:

- А) Пермь  
Б) Ордовик  
В) Силур

Ответ:

- В11** Определите страну по ее краткому описанию.

Территория страны находится в двух частях света и омывается водами морей, двух океанов. Большую часть страны занимает природная зона полупустынь и пустынь. Население размещается крайне неравномерно: в долине крупнейшей реки страны плотность населения превышает 1 тыс. чел. на 1 км<sup>2</sup>, а пустынные районы почти не заселены. Уникальные культурно-исторические памятники, морские пляжи привлекают в страну туристов со всего мира, благодаря чему международный туризм является одной из главных отраслей экономики.

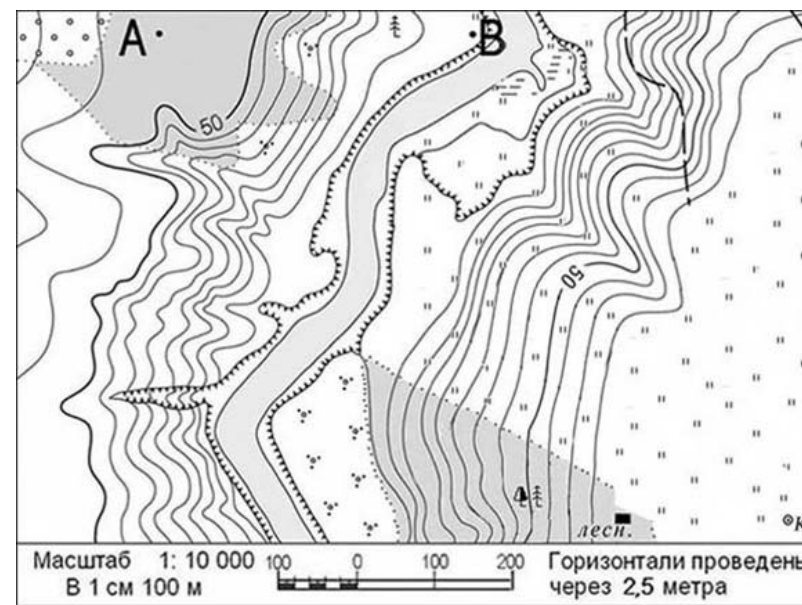
Ответ:

- В12** Определите регион России по его краткому описанию.

Территория данного региона граничит с Казахстаном и имеет выход к Каспийскому морю. На его территории расположена дельта одной из главных рек России. Главные отрасли хозяйства – добыча и переработка газового конденсата, сельское хозяйство, рыбная и пищевая промышленность

Ответ:

**Задания В13, В14; С1 выполняются с использованием приведенной ниже карты.**



- В13** Определите по карте расстояние на местности по прямой от дома лесника до колодца. Полученный результат округлите до десятков метров. Ответ запишите цифрами.

Ответ:

- В14** Определите азимут, по которому надо идти от дома лесника до колодца. Ответ запишите цифрами.

Ответ:



Часть 3

Для ответов на задания этой части (С1 – С6) используйте бланк ответов № 2. Запишите сначала номер задания (С1 и т.д.), а затем не только ответ на поставленный вопрос, но и весь ход ваших рассуждений. Ответы записывайте разборчиво. Помните, что ваш ответ не будет оценен максимальным баллом, если в нём наряду с элементами верного ответа будут присутствовать ошибки, имеющие отношение к проверяемому в задании умению.

С1



Постройте профиль рельефа местности по линии А – В. Для этого перенесите основу для построения профиля на бланк ответов, используя горизонтальный масштаб – в 1 см 50 м и вертикальный масштаб – в 1 см 10 м. Укажите стрелкой на профиле положение отдельно стоящего дерева.

С2

Внутренние миграции населения оказывают заметное влияние на численность населения субъектов Российской Федерации. При планировании мер по обеспечению населения жильем, рабочими местами, объектами социальной сферы необходимо учитывать влияние миграционных процессов на численность населения региона. В таблице приведены данные, взятые с официального сайта Федеральной службы государственной статистики.

Численность и естественный прирост населения Иркутской области

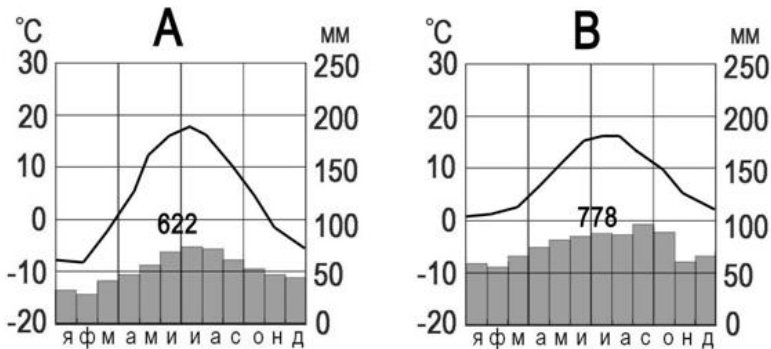
Год	2007	2008	2009
Численность постоянного населения на 1 января, человек.	2513808	2507676	2505577
Естественный прирост населения, человек, значение показателя за год.	-446	2189	3175

Проанализировав эти данные, определите величину миграционного прироста (убыли) населения Иркутской области в 2008 г. Запишите решение задачи.

С3

В Иркутской области работают несколько крупных целлюлозно-бумажных производств. Объясните, что способствовало их размещению на этой территории, указав не менее двух причин.

**С4** На рисунке показаны климатограммы, характеризующие климат пунктов А и В, расположенных в Европейской части России примерно на одинаковой широте и высоте над уровнем моря.



Определите, какой из этих пунктов расположен восточнее. Для обоснования вашего ответа приведите два довода.

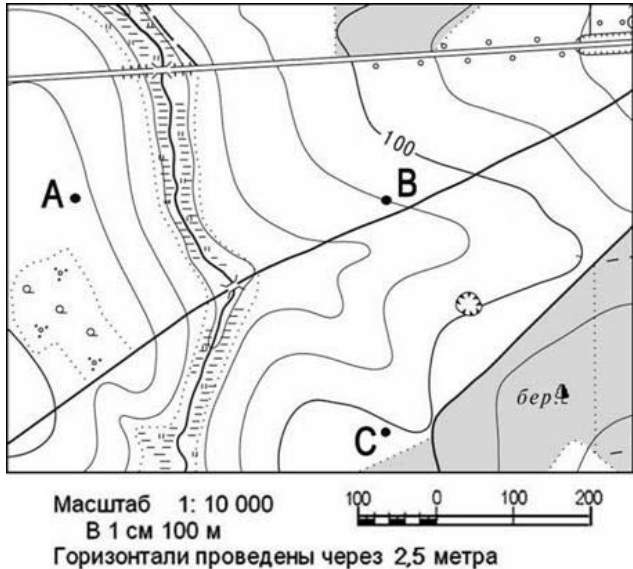
**С5** Важным показателем уровня развития сельского хозяйства страны является ВВП произведенный в сельском хозяйстве, рассчитанный на душу сельского населения. Используя данные таблицы, определите этот показатель для Боливии и Австралии и сделайте вывод о том, в какой из стран уровень развития сельского хозяйства выше. Для обоснования своего ответа запишите необходимые числовые данные или вычисления.

Показатели социально-экономического развития Боливии и Австралии в 2007 г.

СТРАНА	Численность населения, млн чел.			Объем ВВП, млн долл.	Отраслевая структура ВВП, %		
	всего	в т.ч. городского	в т.ч. сельского		сельское хоз-во	промыш-ленность	сфера услуг
Боливия	9,8	6,2	3,6	40000	14	31	55
Австралия	20,8	18,7	2,1	760000	3	26	71

**С6** Определите географические координаты пункта, расположенного в США, если известно, что 21 марта в 18 часов по солнечному времени Гринвичского меридиана в этом пункте полдень и Солнце находится на высоте 43° над горизонтом. Ход ваших рассуждений запишите.

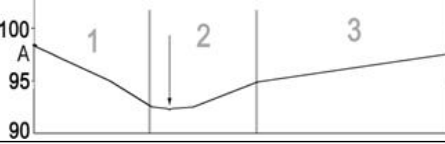
Критерии оценивания заданий с развёрнутым ответом



C1



Постройте профиль рельефа местности по линии А – В. Для этого перенесите основу для построения профиля на бланк ответов, используя горизонтальный масштаб – в 1 см 50 м и вертикальный масштаб – в 1 см 5 м. Укажите на профиле стрелкой положение ручья.

Содержание верного ответа и указания по оцениванию (допускаются иные формулировки ответа, не искажающие его смысл)	Баллы
	
Расстояние от левой вертикальной линии основы профиля до ручья – $24 \pm 2$ мм. Форма профиля в основном совпадает с эталоном и на участке профиля 1 склон долины ручья круче, чем на участке профиля 3.	2

Расстояние от левой вертикальной линии основы профиля до ручья больше или меньше $24 \pm 2$ мм. Форма профиля в основном совпадает с эталоном и на участке профиля 1 склон долины ручья круче, чем на участке профиля 3. <b>ИЛИ</b> Расстояние от левой вертикальной линии основы профиля до ручья – $24 \pm 2$ мм, но форма профиля не полностью совпадает с эталоном или на участке профиля 1 склон долины ручья не круче, чем на участке профиля 3.	1
Все ответы, которые не соответствуют вышеуказанным критериям выставления оценок в 1 и 2 балла.	0
Максимальный балл	2

**C2** Внутренние миграции населения оказывают заметное влияние на численность населения субъектов Российской Федерации. При планировании мер по обеспечению населения жильем, рабочими местами, объектами социальной сферы необходимо учитывать влияние миграционных процессов на численность населения региона. В таблице приведены данные, взятые с официального сайта Федеральной службы государственной статистики.

Численность и естественный прирост населения  
Челябинской области

Год	2007	2008	2009
Численность постоянного населения на 1 января, человек.	3516355	3510990	3508733
Естественный прирост населения, человек, значение показателя за год.	–10993	–7694	–4484

Проанализировав эти данные, определите величину миграционного прироста (убыли) населения Челябинской области в 2008 г. Запишите решение задачи.

Содержание верного ответа и указания по оцениванию (допускаются иные формулировки ответа, не искажающие его смысл)	Баллы
1) $3508733 - 3510990 = -2257$ 2) $-2257 - (-7694) = 5437$ В 2008 г. численность населения Челябинской области сократилась на 2257 человек. За счет естественной убыли произошло сокращение на 7694 чел. Механический прирост населения составил — $2257 + 7694 = 5437$ человек.	
Приведена верная последовательность всех шагов решения: 1) Величина, на которую сократилась численность населения Челябинской области в 2008 г. определена как разность между численностью населения на 1 января 2009 г. и на 1 января 2008 г. 2) величина механического прироста населения определена как разность между величиной сокращения численности населения и величиной естественной убыли населения. Все вычисления выполнены верно, получен верный ответ	2
Приведена верная последовательность всех шагов решения, но получен неверный ответ, так как допущена ошибка при определении величины, на которую сократилась численность населения Челябинской области в 2008 г. <b>ИЛИ</b> Верно выполнен только шаг 1 решения, а второй шаг либо отсутствует либо выполнен неверно.	1
Все случаи решения, которые не соответствуют вышеуказанным критериям выставления оценок в 1 и 2 балла.	0
Максимальный балл	2

С3

Используя приведенные в таблице данные, определите, в какой из стран – А, В или С доля лиц пожилого возраста в возрастной структуре населения **наименьшая**. Для обоснования своего ответа запишите необходимые числовые данные или рассуждения. Объясните, почему в этой стране доля лиц пожилого возраста в возрастной структуре населения **наименьшая**.

Демографические показатели стран А, В и С

Показатели	А	В	С
Общая численность населения, млн чел.	60	10	142
Численность населения в возрасте до 15 лет, млн чел.	14,0	1,7	21,3
Численность населения в возрасте старше 65 лет, млн чел.	6,0	1,4	19,9
Рождаемость, ‰	18	9	10
Смертность, ‰	7	14	15
Ожидаемая продолжительность жизни, лет	74	70	65
Доля городского населения, %	89	65	73

Содержание верного ответа и указания по оцениванию (допускаются иные формулировки ответа, не искажающие его смысл)	Баллы
Чтобы определить долю лиц пожилого возраста в возрастной структуре населения необходимо найти отношение значений численности населения в возрасте старше 65 лет к общей численности населения. Наименьшая доля лиц пожилого возраста в стране А ( $6/60 = 0,1$ ). Низкая доля лиц пожилого возраста связана с высокой рождаемостью в стране А.	
В ответе названа страна А, приведены числовые данные или вычисления, подтверждающие более низкую долю пожилых людей в её населении и правильно названа причина (более высокая рождаемость в этой стране).	2

В ответе названа страна А, приведены числовые данные или вычисления, подтверждающие более низкую долю пожилых людей в её населении, но причина этого не названа или названа неправильно. <b>ИЛИ</b> названа страна А и правильно указана причина, но числовые данные или вычисления, более низкую долю пожилых людей в её населении в ответе отсутствуют.	1
Все ответы, которые не соответствуют вышеуказанным критериям выставления оценок в 1 и 2 балла.	0
Максимальный балл	2

C4

Одной из важных отраслей машиностроения Челябинской области является производство горношахтного оборудования. Чем можно объяснить размещение в Челябинской области этого производства. Укажите две причины.

Содержание верного ответа и указания по оцениванию (допускаются иные формулировки ответа, не искажающие его смысл)	Баллы
Производство горношахтного оборудования является металлоемким производством, а г.Челябинске и Магнитогорск (Челябинская область) расположены крупные металлургические комбинаты. Кроме того, в Челябинской области и соседних с ней областях находятся много горнодобывающих предприятий, являющихся потребителями данной продукции.	
В ответе правильно названы две причины, объясняющие размещение в Челябинской области производства горношахтного оборудования.	2
В ответе правильно названа одна причина, объясняющая размещение в Челябинской области производства горношахтного оборудования.	1
Все ответы, которые не соответствуют вышеуказанным критериям выставления оценок в 1 и 2 балла.	0
Максимальный балл	2

C5

Важным показателем уровня развития сельского хозяйства страны является ВВП, произведенный в сельском хозяйстве, рассчитанный на душу сельского населения. Используя данные таблицы, определите этот показатель для Азербайджана и Австрии и сделайте вывод о том, в какой из стран уровень развития сельского хозяйства выше. Для обоснования своего ответа запишите необходимые числовые данные или вычисления.

Показатели социально-экономического развития  
Азербайджана и Австрии в 2007 г.

СТРАНА	Численность населения, млн чел.			Объем ВВП, млн долл.	Отраслевая структура ВВП, %		
	всего	в т.ч. городского	в т.ч. сельского		сельское хоз-во	промыш-ленность	сфера услуг
Азербайджан	8,6	4,5	4,1	46000	8,0	60,0	32,0
Австрия	8,4	5,6	2,8	413000	1,7	32,3	66,0

Содержание верного ответа и указания по оцениванию (допускаются иные формулировки ответа, не искажающие его смысл)	Баллы
1) В Азербайджане ВВП, произведенный в сельском хозяйстве составляет 8% от 46000 млн долл. Это составляет 3680 млн долл. Если разделить эту цифру на численность сельского населения (4,1 млн) получаем 898 долл. 2) В Австрии эта цифра составляет 413000 x 1,7% : 2,8 = 2508 долл. Можно сделать вывод, что в Австрии уровень развития сельского хозяйства значительно выше.	
Приведена верная последовательность всех шагов решения: 1) Абсолютные объемы сельскохозяйственного ВВП каждой из стран вычисляются как 8% от 46000 и как 1,7% от 413000 млн долл. соответственно. 2) показатели сельскохозяйственного ВВП определяются путем деления полученных в первом действии чисел на 4,1 и 2,8 соответственно Все вычисления выполнены верно, сделан вывод, что в Австрии сельское хозяйство имеет более высокий уровень развития.	2

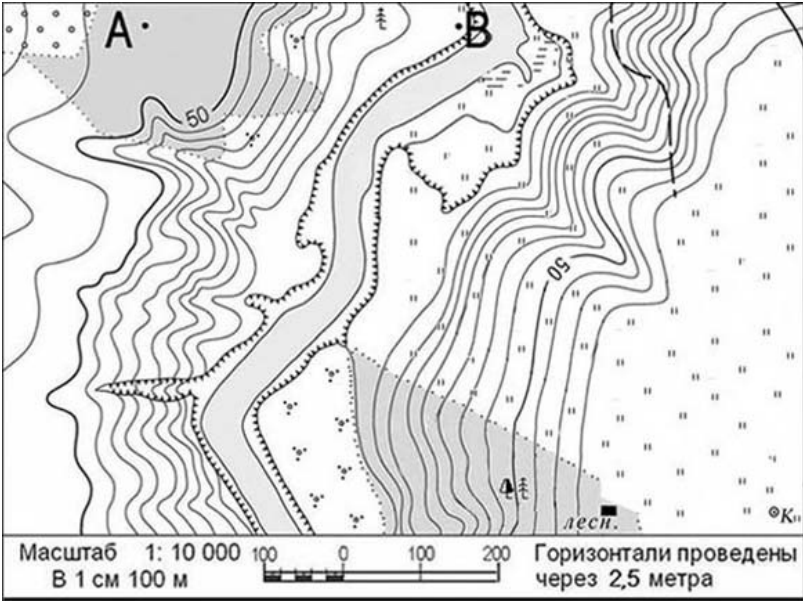
Приведена верная последовательность всех шагов решения, но получен неверный ответ, так как допущена ошибка при вычислении абсолютных размеров, сельскохозяйственного ВВП стран. <b>ИЛИ</b> Верно выполнен только шаг 1 решения, а второй шаг либо отсутствует либо выполнен неверно.	1
Все ответы, которые не соответствуют вышеуказанным критериям выставления оценок в 1 и 2 балла.	0
Максимальный балл	2

С6

Определите географические координаты пункта, расположенного в США, если известно, что 23 сентября в 17 часов по солнечному времени Гринвичского меридиана в этом пункте полдень и Солнце находится на высоте 53° над горизонтом. Ход ваших рассуждений запишите.

Содержание верного ответа и указания по оцениванию (допускаются иные формулировки ответа, не искажающие его смысл)	Баллы
23 сентября – день равноденствия. Солнце находится в зените над экватором. Значит широта пункта: $90^{\circ} - 53^{\circ} = 37^{\circ}$ с.ш. Время в пункте на 5 часов отличается от гринвичского, значит долгота пункта: $15^{\circ} \times 5 = 75^{\circ}$ з.д.	
В ответе правильно определена широта и долгота пункта.	2
В ответе правильно определена только широта или только долгота пункта.	1
Все ответы, которые не соответствуют вышеуказанным критериям выставления оценок в 1 и 2 балла.	0
Максимальный балл	2

Критерии оценивания заданий с развёрнутым ответом



C1



Постройте профиль рельефа местности по линии А – В. Для этого перенесите основу для построения профиля на бланк ответов, используя горизонтальный масштаб – в 1 см 50 м и вертикальный масштаб – в 1 см 10 м. Укажите стрелкой на профиле положение отдельно стоящего дерева.

Содержание верного ответа и указания по оцениванию (допускаются иные формулировки ответа, не искажающие его смысл)	Баллы
Расстояние от правой вертикальной линии основы профиля до отдельно стоящего дерева – $20 \pm 2$ мм. Форма профиля в основном совпадает с эталоном и склон холма на участке 2 круче, чем на участке 1.	2
Расстояние от правой вертикальной линии основы профиля до отдельно стоящего дерева больше или меньше $20 \pm 2$ мм. Форма профиля в основном совпадает с эталоном и склон холма на участке 2 круче, чем на участке 1. <b>ИЛИ</b> Расстояние от правой вертикальной линии основы профиля до отдельно стоящего дерева – $20 \pm 2$ мм, но форма профиля не полностью совпадает с эталоном или и склон холма на участке 2 не круче, чем на участке 1.	1
Все ответы, которые не соответствуют вышеуказанным критериям выставления оценок в 1 и 2 балла.	0
Максимальный балл	2

C2

Внутренние миграции населения оказывают заметное влияние на численность населения субъектов Российской Федерации. При планировании мер по обеспечению населения жильем, рабочими местами, объектами социальной сферы необходимо учитывать влияние миграционных процессов на численность населения региона. В таблице приведены данные, взятые с официального сайта Федеральной службы государственной статистики.

Численность и естественный прирост населения  
Иркутской области

Год	2007	2008	2009
Численность постоянного населения на 1 января, человек.	2513808	2507676	2505577
Естественный прирост населения, человек, значение показателя за год.	–446	2189	3175

Проанализировав эти данные, определите величину миграционного прироста (убыли) населения Иркутской области в 2008 г. Запишите решение задачи.

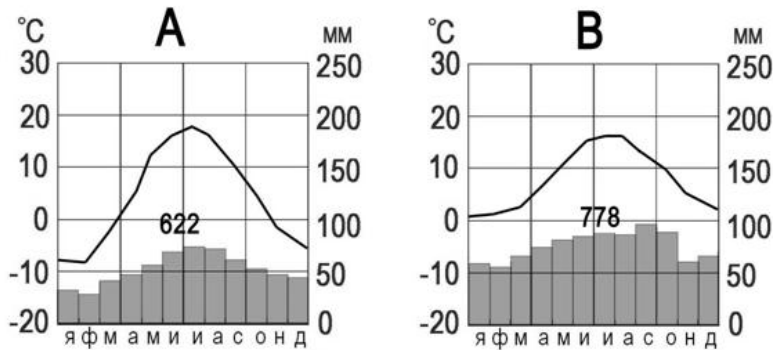
Содержание верного ответа и указания по оцениванию (допускаются иные формулировки ответа, не искажающие его смысл)	Баллы
1) $2505577 - 2507676 = -2099$ 2) $-2099 - (2189) = -4288$ В 2008 г. численность населения Иркутской области сократилась на 2099 человек. За счет естественного прироста произошло увеличение на 2189 чел. Механический прирост населения составил $-2099 - (2189) = -4288$ человек	
Приведена верная последовательность всех шагов решения: 1) Величина, на которую сократилась численность населения Иркутской области в 2008 г. определена как разность между численностью населения на 1 января 2009 г. и на 1 января 2008 г. 2) величина механического прироста населения определена как разность между величиной сокращения численности населения и величиной естественного прироста населения. Все вычисления выполнены верно, получен верный ответ.	2
Приведена верная последовательность всех шагов решения, но получен неверный ответ, так как допущена ошибка при определении величины, на которую сократилась численность населения Иркутской области в 2008 г. <b>ИЛИ</b> Верно выполнен только шаг 1 решения, а второй шаг либо отсутствует либо выполнен неверно.	1
Все случаи решения, которые не соответствуют вышеуказанным критериям выставления оценок в 1 и 2 балла.	0
Максимальный балл	2



**С3** В Иркутской области работают несколько крупных целлюлозно-бумажных производств. Объясните, что способствовало их размещению на этой территории, указав не менее двух причин.

Содержание верного ответа и указания по оцениванию (допускаются иные формулировки ответа, не искажающие его смысл)	Баллы
В Иркутской области имеются большие запасы леса, являющегося сырьем для производства целлюлозы и бумаги. Это производство водоемкое, а Иркутская область хорошо обеспечена водными ресурсами. Это производство также энергоемко, а в Иркутской области работают крупные ГЭС, дающие недорогую электроэнергию.	
В ответе правильно названы две или три причины, объясняющие размещение целлюлозно-бумажных производств в Иркутской области.	2
В ответе правильно названа одна причина, объясняющая размещение целлюлозно-бумажных производств в Иркутской области.	1
Все ответы, которые не соответствуют вышеуказанным критериям выставления оценок в 1 и 2 балла.	0
Максимальный балл	2

**С4** На рисунке показаны климатограммы, характеризующие климат пунктов А и В, расположенных в Европейской части России примерно на одинаковой широте и высоте над уровнем моря.



Определите, какой из этих пунктов расположен восточнее. Для обоснования вашего ответа приведите два довода.

Содержание верного ответа и указания по оцениванию (допускаются иные формулировки ответа, не искажающие его смысл)	Баллы
Восточнее расположен пункт А. В Европе континентальность климата нарастает при движении с запада на восток. Во-первых, в пункте А меньше осадков, а во-вторых – там холоднее зимой (меньше годовая амплитуда температур).	
В ответе указан пункт В, для обоснования указывается, что в этом пункте больше осадков и теплее зимы; <b>ИЛИ</b> говорится, что в пункте А климат более континентальный.	2
В ответе указан пункт В и для обоснования приводится только один довод.	1
Все ответы, которые не соответствуют вышеуказанным критериям выставления оценок в 1 и 2 балла.	0
Максимальный балл	2

**С5** Важным показателем уровня развития сельского хозяйства страны является ВВП произведенный в сельском хозяйстве, рассчитанный на душу сельского населения. Используя данные таблицы, определите этот показатель для Боливии и Австралии и сделайте вывод о том, в какой из стран уровень развития сельского хозяйства выше. Для обоснования своего ответа запишите необходимые числовые данные или вычисления.

Показатели социально-экономического развития Боливии и Австралии в 2007 г.

СТРАНА	Численность населения, млн чел.			Объем ВВП, млн долл.	Отраслевая структура ВВП, %		
	всего	в т.ч. городского	в т.ч. сельского		сельское хоз-во	промыш-ленность	сфера услуг
Боливия	9,8	6,2	3,6	40000	14	31	55
Австралия	20,8	18,7	2,1	760000	3	26	71

Содержание верного ответа и указания по оцениванию (допускаются иные формулировки ответа, не искажающие его смысл)	Баллы
1) В Боливии ВВП, произведенный в сельском хозяйстве составляет 14% от 40000 млн долл. Это составляет 5600 млн долл. Если разделить эту цифру на численность сельского населения (3,6 млн) получаем 1555 долл. 2) В Австралии эта цифра составляет $760000 \times 3\% : 2,1 = 10857$ долл. Можно сделать вывод, что в Австралии уровень развития сельского хозяйства значительно выше.	
Приведена верная последовательность всех шагов решения: 1) Абсолютные объемы сельскохозяйственного ВВП каждой из стран вычисляются как 14% от 46000 и как 3% от 760000 млн долл. соответственно. 2) показатели сельскохозяйственного ВВП определяются путем деления полученных в первом действии чисел на 3,6 и 2,1 соответственно Все вычисления выполнены верно, сделан вывод, что в Австралии сельское хозяйство имеет более высокий уровень развития.	2
Приведена верная последовательность всех шагов решения, но получен неверный ответ, так как допущена ошибка при вычислении абсолютных размеров, сельскохозяйственного ВВП стран. <b>ИЛИ</b> Верно выполнен только шаг 1 решения, а второй шаг либо отсутствует либо выполнен неверно.	1
Все ответы, которые не соответствуют вышеуказанным критериям выставления оценок в 1 и 2 балла.	0
Максимальный балл	2

<b>С6</b>	Определите географические координаты пункта, расположенного в США, если известно, что 21 марта в 18 часов по солнечному времени Гринвичского меридиана в этом пункте полдень и Солнце находится на высоте 43° над горизонтом. Ход ваших рассуждений запишите.
-----------	---------------------------------------------------------------------------------------------------------------------------------------------------------------------------------------------------------------------------------------------------------------

Содержание верного ответа и указания по оцениванию (допускаются иные формулировки ответа, не искажающие его смысл)	Баллы
21 марта – день равноденствия. Солнце находится в зените над экватором. Значит широта пункта – $90^\circ - 43^\circ = 47^\circ$ с.ш. Время в пункте на 6 часов отличается от гринвичского, значит долгота пункта – $15^\circ \times 6 = 90^\circ$ з.д.	
В ответе правильно определена широта и долгота пункта.	2
В ответе правильно определена только широта или только долгота пункта.	1
Все ответы, которые не соответствуют вышеуказанным критериям выставления оценок в 1 и 2 балла.	0
Максимальный балл	2