

Тренировочная работа №2
по ГЕОГРАФИИ
Ноябрь, 2009

Вариант №1

Район _____

Город (населенный пункт) _____

Школа _____

Класс _____

Фамилия _____

Имя _____

Отчество _____

Инструкция по выполнению работы

На выполнение экзаменационной работы по географии отводится 3 часа (180 минут). Работа состоит из 49 заданий, которые разделены на три части.

Часть 1 содержит 28 заданий (А1–А28) с выбором ответа. К каждому заданию даётся 4 варианта ответа, только один из которых верный.

Часть 2 содержит 15 заданий (В1–В15), на которые надо дать краткий ответ в виде числа, одного слова или последовательности букв. В этой части используются задания на установление соответствия или последовательности, на выбор нескольких правильных ответов из предложенных, а также задания, в которых требуется самостоятельно записать правильный ответ.

Часть 3 включает 6 заданий с развёрнутым ответом. В заданиях С1–С6 требуется записать полный ответ на поставленный вопрос или решение задачи.

Внимательно прочитайте каждое задание и предлагаемые варианты ответа, если они имеются. Отвечайте только после того, как вы поняли вопрос и проанализировали все варианты ответа.

Выполняйте задания в том порядке, в котором они даны. Если какое-то задание вызывает у вас затруднение, пропустите его и постарайтесь выполнить те, в ответах на которые вы уверены. К пропущенным заданиям вы можете вернуться, если у вас останется время.

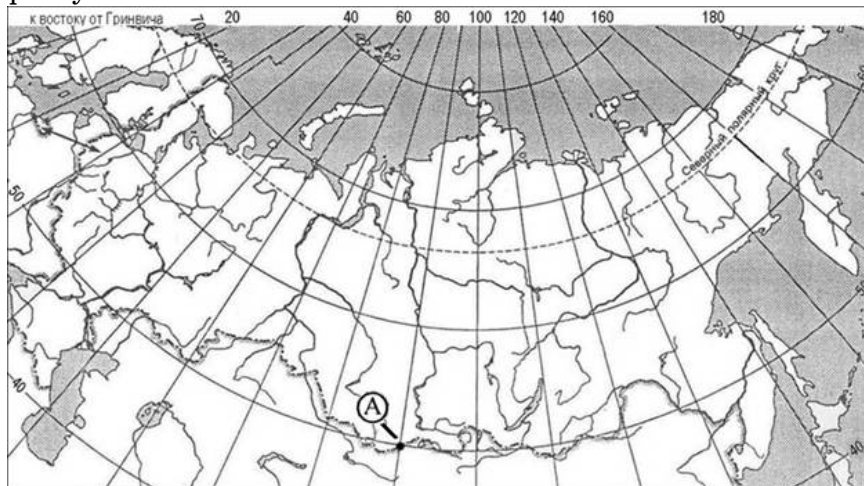
За выполнение различных по сложности заданий даётся от одного до нескольких баллов. Баллы, полученные вами за выполненные задания, суммируются. Постарайтесь выполнить как можно больше заданий и набрать наибольшее количество баллов.

Желаем успеха!

Часть 1

При выполнении заданий этой части в бланке ответов № 1 под номером выполняемого вами задания (A1 – A28) поставьте знак «X» в клеточке, номер которой соответствует номеру выбранного вами ответа.

- A1** Какие географические координаты имеет точка, обозначенная на карте буквой А?



- 1) 50° с.ш. и 90° в.д.
- 2) 50° с.ш. и 90° з.д.
- 3) 90° с.ш. и 50° в.д.
- 4) 90° с.ш. и 50° з.д.

- A2** Какое утверждение об атмосфере верно?

- 1) Атмосферное давление с высотой увеличивается.
- 2) В составе атмосферного воздуха преобладает азот.
- 3) Озоновый слой находится в верхней мезосфере.
- 4) Наибольшее количество водяного пара находится в стратосфере.

- A3** К числу неисчерпаемых относятся природные ресурсы

- 1) гидроэнергетические
- 2) минеральные
- 3) почвенные
- 4) климатические

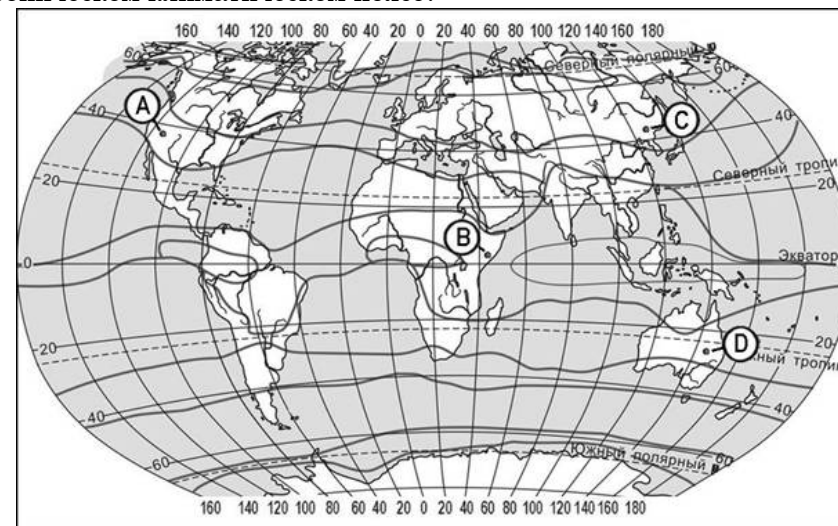
- A4** Какие почвы характерны для природной зоны влажных экваториальных лесов?

- 1) подзолистые
- 2) черноземные
- 3) красно-желтые ферралитные
- 4) каштановые

- A5** В каком из перечисленных городов вероятность сильных землетрясений наибольшая?

- 1) Мельбурн
- 2) Ташкент
- 3) Рио-де-Жанейро
- 4) Оттава

- A6** Какой из пунктов, обозначенных на карте буквами, расположен в тропическом климатическом поясе?



- 1) А 2) В 3) С 4) D

- A7** На какой из перечисленных параллелей в день весеннего равноденствия высота Солнца над горизонтом в полдень наибольшая?

- 1) 11° с.ш.
- 2) 32° с.ш.
- 3) 23° ю.ш.
- 4) 90° ю.ш.

A8 В какой из перечисленных стран доля пожилых людей в общей численности населения наибольшая?

- 1) Швеция 2) Сомали 3) Пакистан 4) Нигерия

A9 Для какой из перечисленных стран характерен миграционный прирост населения?

- 1) Непал
2) Нидерланды
3) Киргизия
4) Иран

A10 Какой из перечисленных городов имеет наибольшую численность населения?

- 1) Чикаго 2) Варшава 3) Мадрид 4) Токио

A11 В какой из перечисленных стран средняя плотность населения **наибольшая**?

- 1) Норвегия 2) Канада 3) Япония 4) Египет

A12 Какая из перечисленных стран имеет наименьшую долю горожан в общей численности населения?

- 1) Италия
2) Аргентина
3) Мадагаскар
4) Исландия

A13 В какой из перечисленных стран средняя ожидаемая продолжительность жизни населения **наибольшая**?

- 1) Канада 2) Намибия 3) Иран 4) Монголия

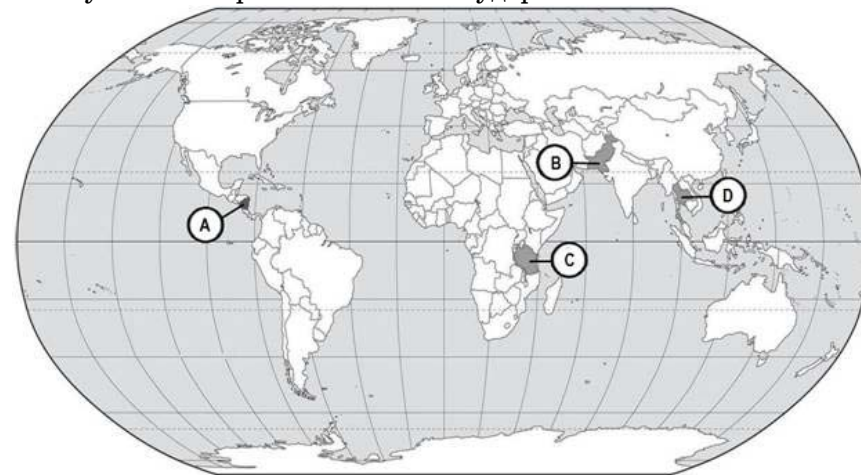
A14 Какая из перечисленных стран имеет аграрную структуру экономики?

- 1) Афганистан
2) Швеция
3) США
4) Чехия

A15 Какая из перечисленных стран входит в число мировых лидеров по производству кукурузы?

- 1) Словакия 2) США 3) Египет 4) Япония

A16 Какой буквой на карте обозначено государство Пакистан?



- 1) A 2) B 3) C 4) D

A17 Какое из перечисленных государств по форме правления является республикой?

- 1) Франция 2) Кувейт 3) Таиланд 4) Испания

A18 Какое из утверждений о населении Бразилии верно?

- 1) В стране проживает более 300 млн. человек.
2) Большинство верующих исповедуют христианство.
3) Доля горожан в общей численности населения менее 40%.
4) Население равномерно размещается по территории страны.

A19 С какой из перечисленных стран Россия **не имеет** сухопутной границы?

- 1) Польша 2) Литва 3) Латвия 4) Венгрия

A20 В каком из перечисленных регионов России средняя плотность населения наименьшая?

- 1) Воронежская область
2) Ростовская область
3) Республика Якутия
4) Смоленская область

A21 Какой из перечисленных городов России имеет наибольшую численность населения?

- 1) Омск 2) Иркутск 3) Чита 4) Магадан

A22 В каких из перечисленных регионов России посевы подсолнечника занимают наибольшие площади?

- 1) Костромская область
2) Пермский край
3) Ставропольский край
4) Республика Коми

A23 В **южной** части Западной Сибири находится крупнейший в России район добычи

- 1) алюминиевых руд
2) природного газа
3) каменного угля
4) железных руд

A24 Россия занимает первое место в мире по запасам:

- 1) природного газа
2) нефти
3) гидроэнергоресурсов
4) медной руды

A25 В каком из высказываний содержится информация о миграции населения?

- 1) В Индии подавляющее большинство населения живет в деревнях и занято в сельском хозяйстве.
2) Ежегодно миллионы людей переселяются из стран Азии и Африки в развитые страны Европы и Америки.
3) Население Аргентины размещается по территории страны очень неравномерно.
4) Темпы естественного прироста населения в Бразилии в последние годы несколько сократились.

A26 В какой из перечисленных стран большинство верующих являются мусульманами?

- 1) Монголия
2) Португалия
3) Марокко
4) Бразилия

A27 Какая из перечисленных стран входит в состав АСЕАН?

- 1) Германия 2) Япония 3) Вьетнам 4) Иран

A28 Какой из перечисленных ученых внес большой вклад в изучение геологического строения и полезных ископаемых России?

- 1) Ферсман
2) Афанасий Никитин
3) Докучаев
4) Шмидт

Часть 2

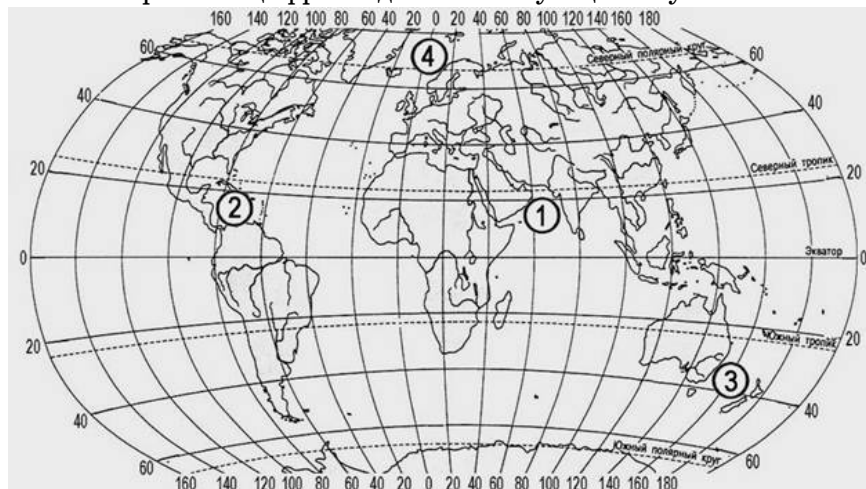
Ответом к заданиям этой части (B1–B15) является последовательность букв, число или слово. Впишите ответы сначала в текст работы, а затем перенесите их в бланк ответов № 1 справа от номера соответствующего задания, начиная с первой клеточки, без пробелов и каких-либо символов. Каждую цифру или букву пишите в отдельной клеточке в соответствии с приведёнными образцами.

B1 Определите, сколько времени будет в Дублине (0 часовой пояс), когда в Красноярске (VI часовой пояс) – 22:00. Учтите, что на территории России действует декретное время. Ответ запишите цифрами.

Ответ:

B2

Установите соответствие между морем и его расположением на карте, обозначенным цифрой: к каждому элементу первого столбца подберите соответствующий элемент из второго и внесите в строку ответов выбранные цифры под соответствующими буквами.

**МОРЕ****ЦИФРА**

- | | |
|---------------|------|
| А) Карибское | 1) 1 |
| Б) Аравийское | 2) 2 |
| В) Норвежское | 3) 3 |
| | 4) 4 |

Ответ:

А	Б	В
<input type="text"/>	<input type="text"/>	<input type="text"/>

B3

Установите соответствие между субъектом РФ и его административным центром: к каждому элементу первого столбца подберите соответствующий элемент из второго и внесите в строку ответов выбранные цифры под соответствующими буквами.

СУБЪЕКТ РФ**АДМИНИСТРАТИВНЫЙ ЦЕНТР**

- | | |
|-----------------------|--------------|
| А) Республика Бурятия | 1) Абакан |
| Б) Республика Саха | 2) Улан-Удэ |
| В) Республика Коми | 3) Якутск |
| | 4) Сыктывкар |

Ответ:

А	Б	В
<input type="text"/>	<input type="text"/>	<input type="text"/>

B4

Выберите в приведенном списке три города, которые являются центрами черной металлургии и отметьте их галочкой в размещенном слева квадратном поле.

- 1) Череповец
- 2) Мурманск
- 3) Магнитогорск
- 4) Липецк
- 5) Рязань
- 6) Воркута

Ответ:

<input type="text"/>

В5 Установите соответствие между страной и её столицей: к каждому элементу первого столбца подберите соответствующий элемент из второго и внесите в строку ответов выбранные цифры под соответствующими буквами.

<u>СТРАНА</u>	<u>СТОЛИЦА</u>
А) Болгария	1) Аддис-Абеба
Б) Филиппины	2) София
В) Эфиопия	3) Пхеньян
	4) Манила

Ответ:

А	Б	В
<input type="text"/>	<input type="text"/>	<input type="text"/>

В6 Выберите в приведенном списке три страны, которые входят в десятку лидеров по производству автомобилей:

- 1) Ирландия
- 2) Португалия
- 3) Республика Корея
- 4) Эстония
- 5) США
- 6) Япония

Ответ:

В7 Расположите страны в порядке **убывания** в них естественного прироста населения (на 1 тыс. жителей). Укажите ответ в виде последовательности буквенных обозначений выбранных элементов.

- А) Нигер
- Б) Бразилия
- В) Литва
- Г) США

Ответ:

<input type="text"/>	<input type="text"/>	<input type="text"/>	<input type="text"/>
----------------------	----------------------	----------------------	----------------------

В8 Используя данные из приведенной ниже таблицы, сравните обеспеченность стран лесными ресурсами. Расположите страны в порядке увеличения показателя ресурсообеспеченности.

Страна	Лесопокрытая площадь, млн. га	Численность населения млн. чел
США	296	307
Канада	453	34
Индия	145	1166

Укажите ответ в виде последовательности буквенных обозначений выбранных элементов.

- А) США
- Б) Канада
- В) Индия

Ответ:

<input type="text"/>	<input type="text"/>	<input type="text"/>
----------------------	----------------------	----------------------

В9 Используя данные, приведенные в таблице, определите показатель естественного прироста населения в ‰ в 2007 г. для Смоленской области

Численность и естественный прирост населения Смоленской области

Год	2007	2008
Среднегодовая численность населения, человек.	993514	983227
Естественный прирост населения, человек, значение показателя за год.	-9952	—

Полученный результат округлите до целого числа.

Ответ:

- В10** Расположите перечисленные периоды геологической истории Земли в хронологическом порядке, начиная с самого раннего.

Укажите ответ в виде последовательности буквенных обозначений выбранных элементов.

- А) девонский
Б) юрский
В) триасовый

Ответ:

- В11** Определите страну по ее краткому описанию:

Это большое государство, расположенное в Южной Америке. Страна занимает 1-е место в мире по ресурсам речного стока. Кроме того, страна обладает большими запасами бокситов и железных руд, в последние годы разведаны крупные запасы нефти. Большая часть электроэнергии в стране производится на ГЭС. Сельское хозяйство – также развитая и значимая отрасль экономики: страна является крупным мировым экспортером кофе и сахара.

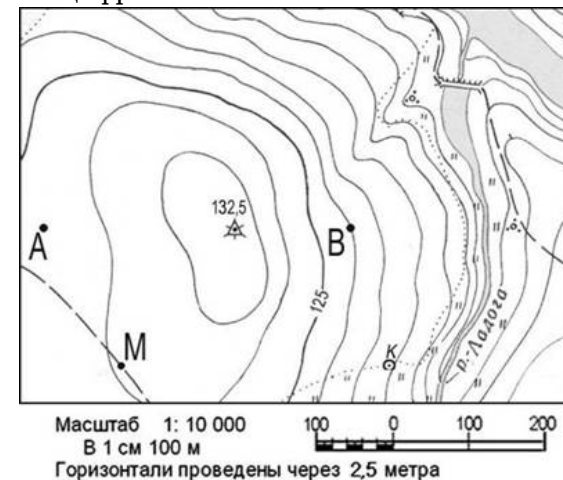
Ответ:

- В12** Определите регион России по его краткому описанию.

Эта область граничит с Курской и Воронежской областями, также имеет границу с Украиной. Здесь расположен крупнейший в России железорудный бассейн Курская магнитная аномалия и развита черная металлургия. В области, расположен крупный электрометаллургический комбинат – первое в России предприятие бездоменной металлургии.

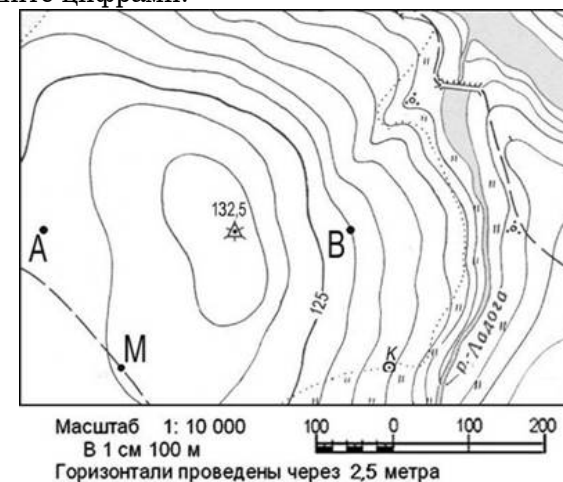
Ответ:

- В13** Определите по карте расстояние на местности по прямой от точки М до колодца. Полученный результат округлите до десятков метров. Ответ запишите цифрами.



Ответ:

- В14** Определите азимут, по которому надо идти от точки М до колодца. Ответ запишите цифрами.

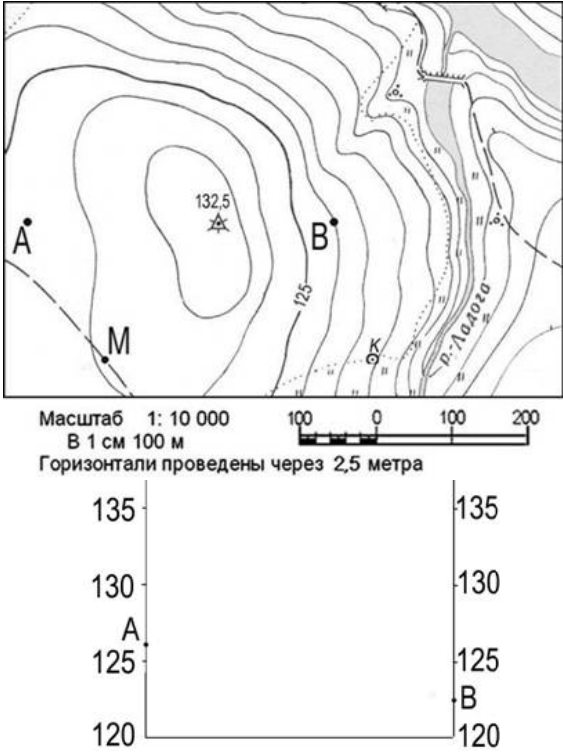


Ответ:

Часть 3

Для ответов на задания этой части (С1 – С7) используйте бланк ответов № 2. Запишите сначала номер задания (С1 и т.д.), а затем не только ответ на поставленный вопрос, но и весь ход ваших рассуждений. Ответы записывайте разборчиво. Помните, что ваш ответ не будет оценен максимальным баллом, если в нём наряду с элементами верного ответа будут присутствовать ошибки, имеющие отношение к проверяемому в задании умению.

С1 Постройте профиль рельефа местности по линии А – В. Для этого перенесите основу для построения профиля на бланк ответов, используя горизонтальный масштаб – в 1 см 100 м и вертикальный масштаб – в 1 см 5 м. Укажите на профиле стрелкой положение геодезического знака 132,5.



С2 Внутренние миграции населения оказывают заметное влияние на численность населения субъектов Российской Федерации. При планировании мер по обеспечению населения жильем, рабочими местами, объектами социальной сферы необходимо учитывать влияние миграционных процессов на численность населения региона. В таблице приведены данные, взятые с официального сайта Федеральной службы государственной статистики.

Численность и естественный прирост населения Тульской области

Год	2006	2007	2008
Численность постоянного населения на 1 января, человек.	1599818	1580531	1566295
Естественный прирост населения, человек, значение показателя за год.	-20603	-18933	—

Проанализировав эти данные, определите величину миграционного прироста (убыли) населения Тульской области в 2007 г. Запишите решение задачи.

С3 Используя приведенные в таблице данные, определите, в какой из стран – А, В или С доля лиц пожилого возраста в возрастной структуре населения наименьшая. Для обоснования своего ответа запишите необходимые числовые данные или рассуждения. Объясните, почему в этой стране доля лиц пожилого возраста в возрастной структуре населения **наименьшая**.

Демографические показатели стран А, В и С

Показатели	А	В	С
Общая численность населения, млн. чел.	40,0	9,7	142
Численность населения в возрасте до 15 лет, млн. чел.	10,0	1,6	21,3
Численность населения в возрасте старше 65 лет, млн. чел.	4,0	1,3	19,9
Рождаемость, ‰	16	9	10
Смертность, ‰	7	14	15
Ожидаемая продолжительность жизни, лет	74	70	65
Доля городского населения, %	89	65	73

С4 Южной часть Омской области находится в природной зоне степей с черноземными почвами, а северная, где выпадает больше осадков, – в лесной зоне с дерново-подзолистыми почвами. Дерново-подзолистые почвы содержат меньше гумуса. Объясните, с чем это связано, указав две причины.

С5 ОАО «Липецкий трактор» является одним из крупнейших производителей тракторов в России. С главного конвейера предприятия, начиная с 1944 года, сошло более полутора миллиона тракторов. Объясните, какие особенности ЭГП завода способствуют его успешной работе.

С6 Назовите возможные неблагоприятные изменения речного режима, связанные со сведением человеком лесов в водосборных бассейнах рек.

С7 Столица Анголы г. Луанда расположена на параллели 9° ю. ш. Определите полуденную высоту Солнца над горизонтом в Луанде 22 июня этот день и назовите один субъект Российской Федерации, на территории которого в этот же день можно в полдень наблюдать Солнце на такой же высоте, как в Луанде. Обоснуйте свой ответ.

Тренировочная работа №2
по ГЕОГРАФИИ
Ноябрь, 2009

Вариант №2

Район _____

Город (населенный пункт) _____

Школа _____

Класс _____

Фамилия _____

Имя _____

Отчество _____

Инструкция по выполнению работы

На выполнение экзаменационной работы по географии отводится 3 часа (180 минут). Работа состоит из 49 заданий, которые разделены на три части.

Часть 1 содержит 28 заданий (A1–A28) с выбором ответа. К каждому заданию даётся 4 варианта ответа, только один из которых верный.

Часть 2 содержит 15 заданий (B1–B15), на которые надо дать краткий ответ в виде числа, одного слова или последовательности букв. В этой части используются задания на установление соответствия или последовательности, на выбор нескольких правильных ответов из предложенных, а также задания, в которых требуется самостоятельно записать правильный ответ.

Часть 3 включает 6 заданий с развёрнутым ответом. В заданиях C1–C6 требуется записать полный ответ на поставленный вопрос или решение задачи.

Внимательно прочитайте каждое задание и предлагаемые варианты ответа, если они имеются. Отвечайте только после того, как вы поняли вопрос и проанализировали все варианты ответа.

Выполняйте задания в том порядке, в котором они даны. Если какое-то задание вызывает у вас затруднение, пропустите его и постарайтесь выполнить те, в ответах на которые вы уверены. К пропущенным заданиям вы можете вернуться, если у вас останется время.

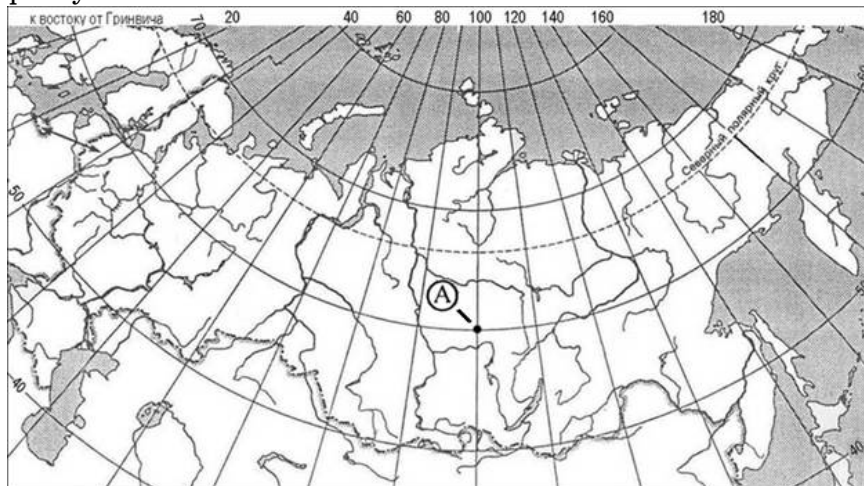
За выполнение различных по сложности заданий даётся от одного до нескольких баллов. Баллы, полученные вами за выполненные задания, суммируются. Постарайтесь выполнить как можно больше заданий и набрать наибольшее количество баллов.

Желаем успеха!

Часть 1

При выполнении заданий этой части в бланке ответов № 1 под номером выполняемого вами задания (A1 – A28) поставьте знак «X» в клеточке, номер которой соответствует номеру выбранного вами ответа.

A1 Какие географические координаты имеет точка, обозначенная на карте буквой А?



- 1) 60° с.ш. и 100° з.д.
- 2) 60° с.ш. и 100° в.д.
- 3) 100° с.ш. и 60° в.д.
- 4) 100° с.ш. и 60° з.д.

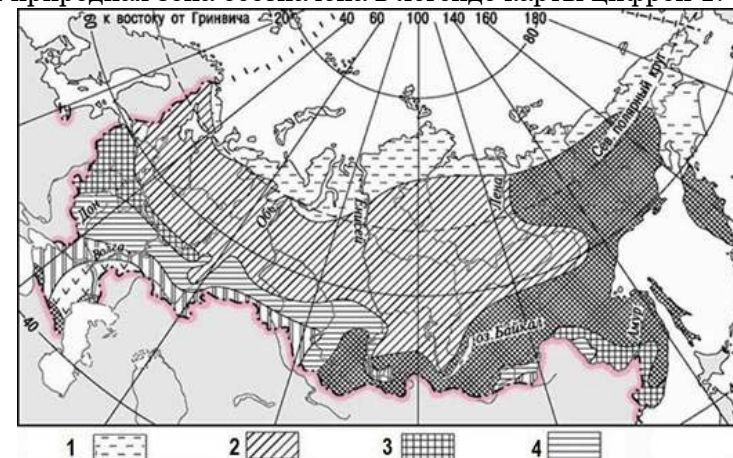
A2 Какой по происхождению горной породой является известняк?

- 1) осадочной органической
- 2) осадочной обломочной
- 3) метаморфической
- 4) магматической

A3 Какой из перечисленных ресурсов относится к числу неисчерпаемых?

- 1) гидроэнергетические
- 2) климатические
- 3) водные
- 4) почвенные

A4 Какая природная зона обозначена в легенде карты цифрой 1?



- 1) арктических пустынь
- 2) тундры и лесотундры
- 3) тайги
- 4) смешанных лесов

A5 На каком материке находятся горы Аппалачи?

- 1) Северная Америка
- 2) Австралия
- 3) Евразия
- 4) Африка

A6 Где на территории России имеется область муссонного климата?

- 1) Побережье п-ов Ямал и Таймыр
- 2) Побережье Черного моря
- 3) Побережье Балтийского моря
- 4) Побережье Дальнего Востока

A7 На какой из перечисленных параллелей 22 июня высота Солнца над горизонтом в полдень **наименьшая**?

- 1) 31° с.ш.
- 2) 12° ю.ш.
- 3) 12° ю.ш.
- 4) 31° ю.ш.

A8 В какой из перечисленных стран доля детей в общей численности населения **наибольшая**?

- 1) Греция 2) Италия 3) Чад 4) Украина

A9 Для какой из перечисленных стран характерен миграционный прирост населения?

- 1) Танзания 2) Германия 3) Ирак 4) Мьянма

A10 Какой из перечисленных городов имеет **наименьшую** численность населения?

- 1) Москва 2) Нью-Йорк 3) Сеул 4) Осло

© МИОО, 2009 г.

A11 В какой из перечисленных стран средняя плотность населения **наименьшая**?

- 1) Алжир
2) Бангладеш
3) Бельгия
4) Южная Корея

A12 В какой из перечисленных стран доля горожан в общей численности населения **наибольшая**?

- 1) Уганда 2) Кения 3) Вьетнам 4) Аргентина

A13 В какой из перечисленных стран средняя ожидаемая продолжительность жизни населения **наибольшая**?

- 1) Боливия 2) Иран 3) Сомали 4) Швеция

A14 Для какой страны характерна структура ВВП, показанная в таблице?

СЕКТОР ЭКОНОМИКИ	ДОЛЯ В ВВП %
промышленность	24
сельское хозяйство	3
сфера услуг	73

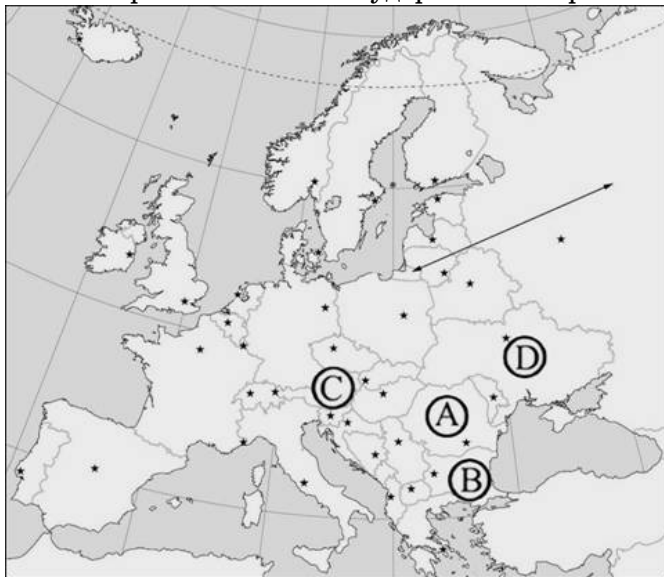
- 1) Мозамбик
2) Франция
3) Нигерия
4) Афганистан

A15 Какая страна является мировым лидером по выращиванию хлопчатника?

- 1) Австралия 2) Турция 3) Китай 4) Египет

© МИОО, 2009 г.

A16 Какой буквой на карте обозначено государство Болгария?



- 1) A 2) B 3) C 4) D

A17 Какое из перечисленных государств по форме правления является республикой?

- 1) Австрия 2) Бельгия 3) Таиланд 4) Швеция

A18 Какое из утверждений об Индии верно?

- 1) Большая часть территории страны расположена в субэкваториальном климатическом поясе.
- 2) На территории страны расположено множество действующие вулканов.
- 3) По численности населения входит в десятку крупнейших по численности населения стран мира.
- 4) Страна является членом политико-экономической организации АСЕАН.

A19 С какой из перечисленных стран Россия имеет сухопутную границу?

- 1) Швеция 2) Турция 3) Румыния 4) Монголия

A20 В какой из перечисленных регионов России средняя плотность населения **наименьшая**?

- 1) Новгородская область
- 2) Ставропольский край
- 3) Белгородская область
- 4) Камчатский край

A21 Какой из перечисленных городов России имеет **наибольшую** численность населения

- 1) Архангельск
- 2) Благовещенск
- 3) Мурманск
- 4) Уфа

A22 В каком из перечисленных регионов России выращивается рис?

- 1) Республика Карелия
- 2) Республика Бурятия
- 3) Краснодарский край
- 4) Тульская область

A23 Одной из важных отраслей специализации Поволжского района является:

- 1) нефтепереработка
- 2) цветная металлургия
- 3) черная металлургия
- 4) лесная промышленность

A24 Россия занимает первое место в мире по:

- 1) запасам бокситов
- 2) площади лесов
- 3) площади пашни
- 4) добыче угля

A25 В каком из высказываний содержится информация о проявлении международной экономической интеграции?

- 1) В 90-е годы значительно вырос поток мигрантов из стран СНГ в Европу.
- 2) Страны-члены АСЕАН договорились о поэтапной взаимной отмене таможенных пошлин.
- 3) В связи с кризисом, темпы экономического роста в 2009 г в мире сильно замедлились.
- 4) Китай является важным торговым партнером России.

A26 В какой из перечисленных стран большинство верующих являются буддистами?

- 1) Уругвай
- 2) Мадагаскар
- 3) Таиланд
- 4) Индонезия

A27 Какая из перечисленных стран входит в состав ОПЕК?

- 1) Индия
- 2) Марокко
- 3) Иран
- 4) Великобритания

A28 Кто первым достиг Северного полюса?

- 1) Пири
- 2) Амундсен
- 3) Нансен
- 4) Ливингстон

Часть 2

Ответом к заданиям этой части (B1–B15) является последовательность букв, число или слово. Впишите ответы сначала в текст работы, а затем перенесите их в бланк ответов № 1 справа от номера соответствующего задания, начиная с первой клеточки, без пробелов и каких-либо символов. Каждую цифру или букву пишите в отдельной клеточке в соответствии с приведёнными образцами.

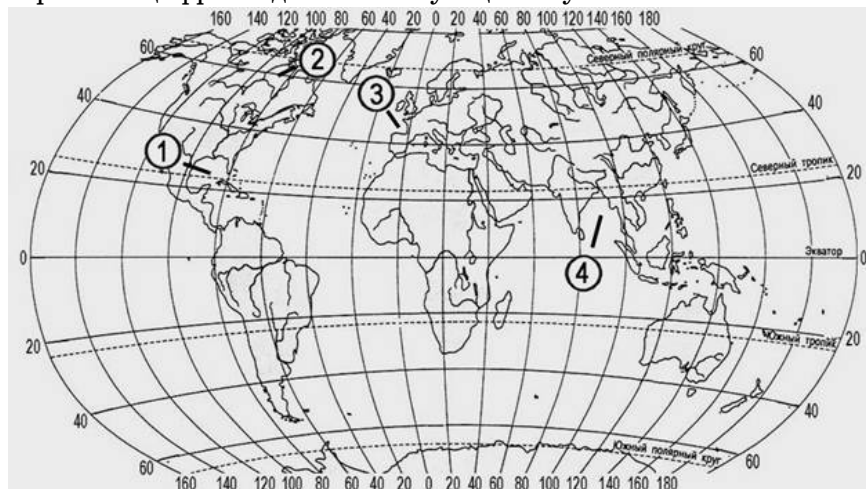
B1 Определите, сколько времени будет в Осло (I часовой пояс), когда в Магадане (XI часовой пояс) – 23:00. Учтите, что на территории России действует декретное время. Ответ запишите цифрами.

Ответ:

--

В2

Установите соответствие между заливом и цифрой, которой он обозначен на карте: к каждому элементу первого столбца подберите соответствующий элемент из второго и внесите в строку ответов выбранные цифры под соответствующими буквами.

**ЗАЛИВ****ЦИФРА**

- | | |
|----------------|------|
| А) Гудзонов | 1) 1 |
| Б) Бискайский | 2) 2 |
| В) Бенгальский | 3) 3 |
| | 4) 4 |

Ответ:

А	Б	В
<input type="text"/>	<input type="text"/>	<input type="text"/>

В3

Установите соответствие между субъектом РФ и его административным центром: к каждому элементу первого столбца подберите соответствующий элемент из второго и внесите в строку ответов выбранные цифры под соответствующими буквами.

СУБЪЕКТ РФ**АДМИНИСТРАТИВНЫЙ ЦЕНТР**

- | | |
|-----------------------|-----------------|
| А) Республика Тыва | 1) Абакан |
| Б) Амурская область | 2) Благовещенск |
| В) Республика Хакасия | 3) Кызыл |
| | 4) Биробиджан |

Ответ:

А	Б	В
<input type="text"/>	<input type="text"/>	<input type="text"/>

В4

Выберите в приведенном списке три города, которые являются центрами цветной металлургии и отметьте их галочкой в размещенном слева квадратном поле.

- 1) Кемерово
- 2) Мончегорск
- 3) Тула
- 4) Норильск
- 5) Братск
- 6) Калининград

Ответ:

<input type="text"/>

В5 Установите соответствие между страной и её столицей: к каждому элементу первого столбца подберите соответствующий элемент из второго и внесите в строку ответов выбранные цифры под соответствующими буквами.

<u>СТРАНА</u>	<u>СТОЛИЦА</u>
А) Боливия	1) Кабул
Б) Колумбия	2) Ла-Пас
В) Афганистан	3) Богота
	4) Улан-Батор

Ответ:

А	Б	В
<input type="text"/>	<input type="text"/>	<input type="text"/>

В6 Выберите в приведенном списке три страны, которые входят в десятку лидеров по производству стали:

- 1) Китай
- 2) Бельгия
- 3) Россия
- 4) Бразилия
- 5) Великобритания
- 6) Австралия

Ответ:

В7 Расположите страны в порядке возрастания в них коэффициента рождаемости (на 1 тыс. жителей). Укажите ответ в виде последовательности буквенных обозначений выбранных элементов.

- А) Чад
- Б) Колумбия
- В) Эстония
- Г) США

Ответ:

В8 Используя данные из приведенной ниже таблицы, сравните обеспеченность стран пахотными землями. Расположите страны в порядке увеличения показателя ресурсообеспеченности.

Страна	Площадь пашни, млн. га	Численность населения, млн. чел
Россия	130	140
США	185	307
Индия	166	1166

Укажите ответ в виде последовательности буквенных обозначений выбранных элементов.

- А) Россия
- Б) США
- В) Индия

Ответ:

В9 Используя данные таблицы, определите показатель естественного прироста населения в ‰ в 2007 г. для Владимирской области

Численность и естественный прирост населения Тульской области

Год	2007	2008
Среднегодовая численность населения, человек.	1580531	1566295
Среднегодовая численность населения, человек.	-18933	—

Полученный результат округлите до целого числа.

Ответ:

- В10** Расположите перечисленные периоды геологической истории Земли в хронологическом порядке, начиная с самого раннего
Укажите ответ в виде последовательности буквенных обозначений выбранных элементов

- А) Четвертичный
Б) Триасовый
В) Кембрийский

Ответ:

- В11** Определите страну по ее краткому описанию:

«Территория страны не имеет выхода к морю, она граничит с крупнейшим по размерам территории государством мира и со страной, лидирующей в мире по численности населения. Большая часть верующего на селения являются последователями буддизма»

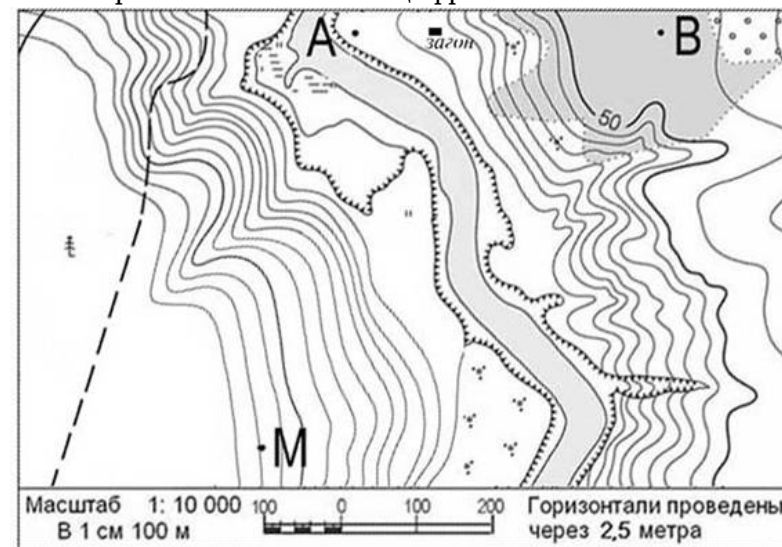
Ответ:

- В12** Определите регион России по его краткому описанию.

Это один из наиболее крупных по территории субъектов Федерации, входящих в состав Европейского Юга. Особенностью его ЭГП является наличие выхода к морскому побережью. Внутренние водные пути связывают этот регион с Поволжьем и старопромышленными районам и Центральной России. Административный центр региона является самым крупным городом Европейского Юга.

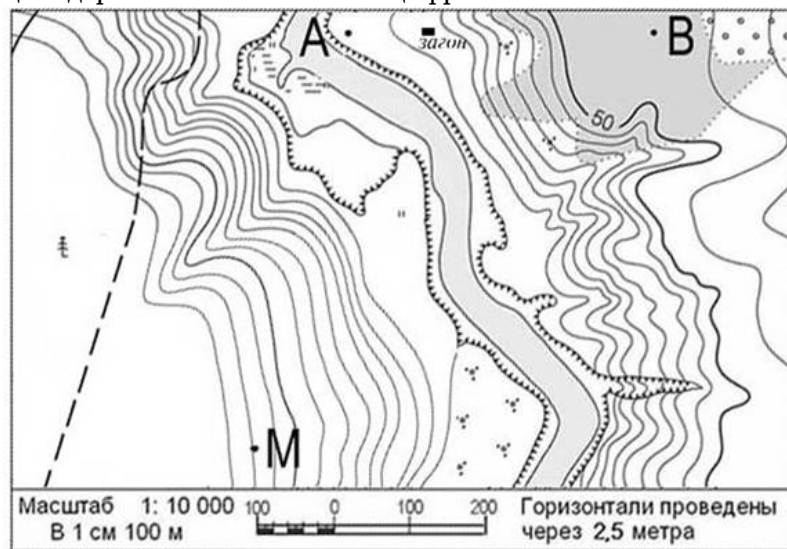
Ответ:

- В13** Определите по карте расстояние на местности по прямой от точки М до отдельно стоящего дерева. Полученный результат округлите до десятков метров. Ответ запишите цифрами.



Ответ:

- В14** Определите азимут, по которому надо идти от точки М до отдельно стоящего дерева. Ответ запишите цифрами.

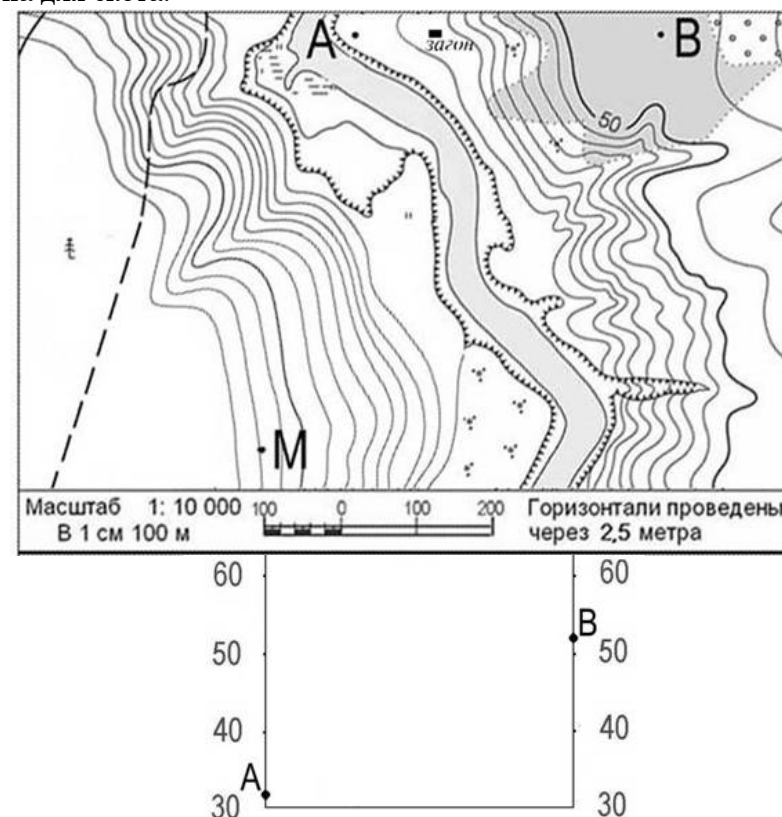


Ответ:

Часть 3

Для ответов на задания этой части (С1 – С7) используйте бланк ответов № 2. Запишите сначала номер задания (С1 и т.д.), а затем не только ответ на поставленный вопрос, но и весь ход ваших рассуждений. Ответы записывайте разборчиво. Помните, что ваш ответ не будет оценен максимальным баллом, если в нём наряду с элементами верного ответа будут присутствовать ошибки, имеющие отношение к проверяемому в задании умению.

- С1** Постройте профиль рельефа местности по линии А – В. Для этого перенесите основу для построения профиля на бланк ответов, используя горизонтальный масштаб – в 1 см 100 м и вертикальный масштаб – в 1 см 10 м. Укажите на профиле крестиком положение загона для скота.



- С2** Внутренние миграции населения оказывают заметное влияние на численность населения субъектов Российской Федерации. При планировании мер по обеспечению населения жильем, рабочими местами, объектами социальной сферы необходимо учитывать влияние миграционных процессов на численность населения региона. В таблице приведены данные, взятые с официального сайта Федеральной службы государственной статистики.

**Численность и естественный прирост
населения Смоленской области**

Год	2006	2007	2008
Численность постоянного населения на 1 января, человек.	1005871	993514	983227
Естественный прирост населения, человек, значение показателя за год.	-11944	-9952	—

Проанализировав эти данные, определите величину миграционного прироста (убыли) населения Смоленской области в 2007 г. Запишите решение задачи.

- С3** Используя приведенные в таблице данные, определите, в какой из стран – А, В или С доля лиц пожилого возраста в возрастной структуре населения **наименьшая**. Для обоснования своего ответа запишите необходимые числовые данные или рассуждения. Объясните, почему в этой стране доля лиц пожилого возраста в возрастной структуре населения **наименьшая**.

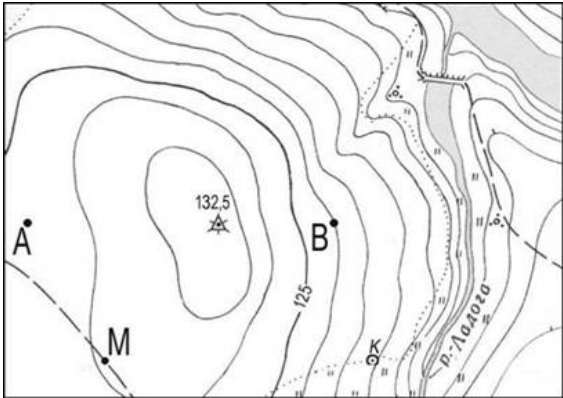
Демографические показатели стран А, В и С

Показатели	А	В	С
Общая численность населения, млн. чел.	1,2	10	10,0
Численность населения в возрасте до 15 лет, млн. чел.	0,2	2,6	1,6
Численность населения в возрасте старше 65 лет, млн. чел.	0,2	0,6	1,6
Рождаемость, ‰	11	17	10
Смертность, ‰	13	6	13
Ожидаемая продолжительность жизни, лет	73	74	73
Доля городского населения, %	69	65	65

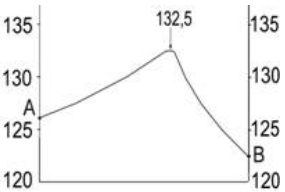
- С4** При движении по Восточно-Европейской равнине от Москвы на юго-восток природная зона смешанных и широколиственных лесов сменяется природной зоной лесостепей и степей. Объясните, с чем это связано.
- С5** Производственное объединение «Гормаш», расположенное в г. Киселёвск (Кемеровская область) является одним из самых известных в стране производителей горношахтного оборудования. Год за годом завод показывает уверенную динамику развития. Какие особенности экономико-географического положения завода способствуют его успешной работе? Назовите две особенности.
- С6** Норильск прочно удерживает лидерство среди городов России по количеству выбросов в атмосферу загрязняющих веществ. Особенно часто опасное превышение предельно допустимых концентраций вредных веществ в воздухе наблюдается в холодное время года (с ноября по март). Назовите производство являющееся главным источником загрязнения в Норильске и объясните, почему опасные концентрации вредных веществ в воздухе чаще всего наблюдаются в зимнее время.
- С7** Определите географические координаты пункта, расположенного в южном полушарии, если известно, что 23 сентября в 11 часов по солнечному времени Гринвичского меридиана в этом пункте полдень, и Солнце находится на высоте 80° над горизонтом. Ход ваших рассуждений запишите.

Критерии оценивания заданий с развёрнутым ответом

С1 Постройте профиль рельефа местности по линии А – В. Для этого перенесите основу для построения профиля на бланк ответов, используя горизонтальный масштаб – в 1 см 100 м и вертикальный масштаб – в 1 см 5 м. Укажите на профиле стрелкой положение геодезического знака 132,5.



Масштаб 1: 10 000
В 1 см 100 м
Горизонтالي проведены через 2,5 метра



Содержание критерия	Баллы
Расстояние от левой вертикальной линии основы профиля до геодезического знака – 35 ± 2 мм Форма профиля в основном совпадает с эталоном и восточный склон холма круче западного.	2
Расстояние от левой вертикальной линии основы профиля до геодезического знака больше или меньше 35 ± 2 мм. Форма профиля в основном совпадает с эталоном и восточный склон холма круче западного. ИЛИ Расстояние от левой вертикальной линии основы профиля до геодезического знака – 35 ± 2 мм, но форма профиля не полностью совпадает с эталоном или восточный склон не круче западного.	1
Все ответы, которые не соответствуют вышеуказанным критериям выставления оценок в 1 и 2 балла.	0

С2 Внутренние миграции населения оказывают заметное влияние на численность населения субъектов Российской Федерации. При планировании мер по обеспечению населения жильем, рабочими местами, объектами социальной сферы необходимо учитывать влияние миграционных процессов на численность населения региона. В таблице приведены данные, взятые с официального сайта Федеральной службы государственной статистики.

Численность и естественный прирост населения Тульской области			
Год	2006	2007	2008
Численность постоянного населения на 1 января, человек.	1599818	1580531	1566295
Естественный прирост населения, человек, значение показателя за год.	–20603	–18933	—

Проанализировав эти данные, определите величину миграционного прироста (убыли) населения Тульской области в 2007 г. Запишите решение задачи.

- 1) $1566295 - 1580531 = -14236$
2) $-14236 - (-18933) = 4697$
В 2007 г. численность населения Тульской области сократилась на 14236 человек. За счет естественной убыли произошло сокращение на 18933 чел. Механический прирост населения составил $-14236 - (-18933) = 4697$.

Содержание критерия	Баллы
Приведена верная последовательность всех шагов решения: 1) Величина, на которую сократилась численность населения Тульской области в 2007 г. определена как разность между численностью населения на 1 января 2008 г. и на 1 января 2007 г. 2) величина механического прироста населения определена как разность между величиной сокращения численности населения и величиной естественного прироста (убыли) населения. Все вычисления выполнены верно, получен верный ответ	2
Приведена верная последовательность всех шагов решения, но получен неверный ответ, так как допущена ошибка при определении величины, на которую сократилась численность населения Тульской области в 2007 г. <div>ИЛИ</div> Верно выполнен только шаг 1 решения, а второй шаг либо отсутствует либо выполнен неверно.	1
Все случаи решения, которые не соответствуют вышеуказанным критериям выставления оценок в 1 и 2 балла.	0

С3

Используя приведенные в таблице данные, определите, в какой из стран – А, В или С доля лиц пожилого возраста в возрастной структуре населения наименьшая. Для обоснования своего ответа запишите необходимые числовые данные или рассуждения. Объясните, почему в этой стране доля лиц пожилого возраста в возрастной структуре населения **наименьшая**.

Демографические показатели стран А, В и С

Показатели	А	В	С
Общая численность населения, млн. чел.	40,0	9,7	142
Численность населения в возрасте до 15 лет, млн. чел.	10,0	1,6	21,3
Численность населения в возрасте старше 65 лет, млн. чел.	4,0	1,3	19,9
Рождаемость, ‰	16	9	10
Смертность, ‰	7	14	15
Ожидаемая продолжительность жизни, лет	74	70	65
Доля городского населения, %	89	65	73

Чтобы определить долю лиц пожилого возраста в возрастной структуре населения необходимо найти отношение значений численности населения в возрасте старше 65 лет к общей численности населения. Наименьшая доля лиц пожилого возраста в стране А ($4/40 = 0,1$). Низкая доля лиц пожилого возраста связана с высокой рождаемостью в стране А.

Содержание критерия	Баллы
В ответе названа страна А, приведены числовые данные или вычисления, подтверждающие более низкую долю пожилых людей в её населении и правильно названа причина (более высокая рождаемость в этой стране).	2
В ответе названа страна А, приведены числовые данные или вычисления, подтверждающие более низкую долю пожилых людей в её населении, но причина этого не названа или названа неправильно. <div>ИЛИ</div> названа страна А и правильно указана причина, но числовые данные или вычисления, более низкую долю пожилых людей в её населении в ответе отсутствуют.	1
Все ответы, которые не соответствуют вышеуказанным критериям выставления оценок в 1 и 2 балла.	0

С4

Южной часть Омской области находится в природной зоне степей с черноземными почвами, а северная, где выпадает больше осадков, – в лесной зоне с дерново-подзолистыми почвами. Дерново-подзолистые почвы содержат меньше гумуса. Объясните, с чем это связано, указав две причины.

В зоне тайги в почвы поступает меньше растительного опада. Кроме того, избыточное увлажнение в зоне тайги приводит к вымыванию гумуса из почвы, а недостаточное увлажнение в зоне степей способствует накоплению гумуса.

Содержание критерия	Баллы
В ответе правильно названы две причины, объясняющие более низкое содержание гумуса в дерново-подзолистых почвах.	2
В ответе правильно названа одна причина, объясняющая более низкое содержание гумуса в дерново-подзолистых почвах.	1
Все ответы, которые не соответствуют вышеуказанным критериям выставления оценок в 1 и 2 балла.	0

С5 ОАО «Липецкий трактор» является одним из крупнейших производителей тракторов в России. С главного конвейера предприятия, начиная с 1944 года, сошло более полутора миллиона тракторов. Объясните, какие особенности ЭГП завода способствуют его успешной работе.

Производство тракторов является металлоемким производством, а в г. Липецке расположен один из крупнейших металлургических комбинатов страны. Завод удобно расположен по отношению к главным потребителям его продукции, – Центральная Россия один их главных районов интенсивного сельского хозяйства страны.

Содержание критерия	Баллы
В ответе правильно названы две особенности ЭГП, способствующие успешной работе завода.	2
В ответе правильно названа одна особенность ЭГП, способствующая успешной работе завода.	1
Все ответы, которые не соответствуют вышеуказанным критериям выставления оценок в 1 и 2 балла.	0

С6 Назовите возможные неблагоприятные изменения речного режима, связанные со сведение человеком лесов в водосборных бассейнах рек.

Лесная растительность задерживает поверхностный сток во время дождей или таяния снегов и способствует просачиванию вод под землю. Сведение лесов приводит к усилению интенсивности поверхностного стока и сокращению подземного. Из-за этого усиливается интенсивность половодий и паводков, что может приводить к наводнениям, а уровень воды в межень становится, наоборот ниже, что может затруднять судоходство или обеспечение водой потребителей.

Содержание критерия	Баллы
В ответе правильно названы два следствия сведения человеком лесов в водосборных бассейнах рек.	2
В ответе правильно названо одно следствие, сведения человеком лесов в водосборных бассейнах рек.	1
Все ответы, которые не соответствуют вышеуказанным критериям выставления оценок в 1 и 2 балла.	0

С7 Столица Анголы г. Луанда расположена на параллели 9° ю. ш. Определите полуденную высоту Солнца над горизонтом в Луанде 22 июня этот день и назовите один субъект Российской Федерации, на территории которого в этот же день можно в полдень наблюдать Солнце на такой же высоте, как в Луанде. Обоснуйте свой ответ.

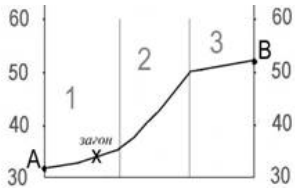
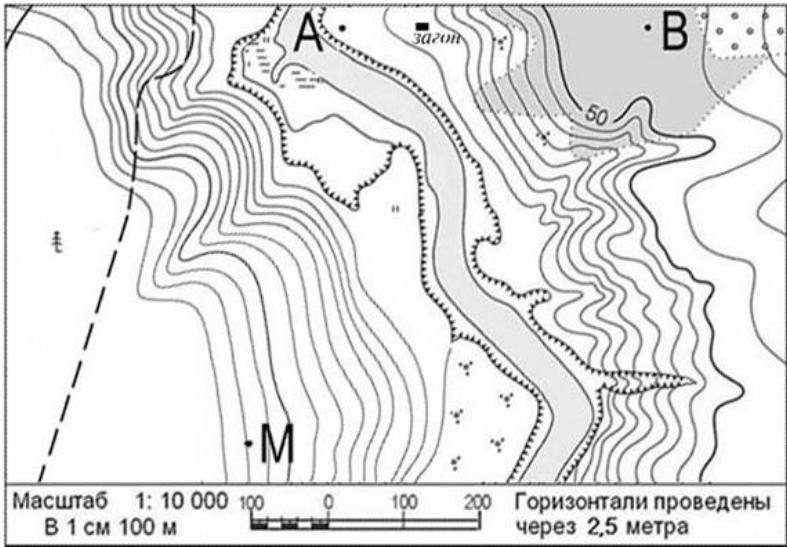
В этот день (22 июня) Солнце находится в зените над Северным тропиком.

В день летнего солнцестояния в полдень высота Солнца над горизонтом на экваторе составляет $90^{\circ} - (23,5^{\circ} + 9^{\circ}) = 57,5^{\circ}$.
На такой же высоте в этот день в полдень Солнце бывает в Северном полушарии на параллели расположенной на $23,5^{\circ} + 9^{\circ}$ северней Северного тропика. Эта параллель ($23,5^{\circ} + 32,5^{\circ} = 56^{\circ}$ с. ш.) пересекает территории многих субъектов Федерации РФ, например, Московской области, где 22 июня в полдень Солнце находится на такой же высоте над горизонтом как в г. Луанда.

Содержание критерия	Баллы
В ответе правильно определена высота Солнца над горизонтом в Луанде в день летнего солнцестояния, и назван один из субъектов РФ, территория которого пересекается параллелью 56° с.ш. и дается обоснование ответа.	2
В ответе правильно определена высота Солнца над горизонтом на экваторе в день летнего солнцестояния, но не назван субъект РФ, на территории которого в этот же день можно в полдень наблюдать на такой же высоте, как на экваторе или отсутствует обоснование ответа.	1
Все случаи решения, которые не соответствуют вышеуказанным критериям выставления оценок в 1 и 2 балла.	0

Критерии оценивания заданий с развёрнутым ответом

С1 Постройте профиль рельефа местности по линии А – В. Для этого перенесите основу для построения профиля на бланк ответов, используя горизонтальный масштаб – в 1 см 100 м и вертикальный масштаб – в 1 см 10 м. Укажите на профиле крестиком положение загона для скота.



Содержание критерия	Баллы
Расстояние от левой вертикальной линии основы профиля до загона – 10 ± 2 мм. Форма профиля в основном совпадает с эталоном и на участке 2 склон круче, чем на участке 3.	2
Расстояние от левой вертикальной линии основы профиля до загона больше или меньше 10 ± 2 мм. Форма профиля в основном совпадает с эталоном и склон на участке 2 круче, чем на участке 3. ИЛИ Расстояние от левой вертикальной линии основы профиля до загона – 10 ± 2 мм, но форма профиля не полностью совпадает с эталоном или на участке 2 склон не круче, чем на участке 3.	1
Все ответы, которые не соответствуют вышеуказанным критериям выставления оценок в 1 и 2 балла.	0

С2 Внутренние миграции населения оказывают заметное влияние на численность населения субъектов Российской Федерации. При планировании мер по обеспечению населения жильем, рабочими местами, объектами социальной сферы необходимо учитывать влияние миграционных процессов на численность населения региона. В таблице приведены данные, взятые с официального сайта Федеральной службы государственной статистики.

Численность и естественный прирост населения Смоленской области

Год	2006	2007	2008
Численность постоянного населения на 1 января, человек.	1005871	993514	983227
Естественный прирост населения, человек, значение показателя за год.	–11944	–9952	—

Проанализировав эти данные, определите величину миграционного прироста (убыли) населения Смоленской области в 2007 г. Запишите решение задачи.

1) $983227 - 993514 = -10287$
2) $-10287 - (-9952) = -335$

В 2007 г. численность населения Смоленской области сократилась на 10287 человек. За счет естественной убыли произошло сокращение на 9952 чел. Механическая убыль населения составила $-10287 - (-9952) = -335$ ($10287 - 9952 = 335$)

Содержание критерия	Баллы
Приведена верная последовательность всех шагов решения: 1) Величина, на которую сократилась численность населения Смоленской области в 2007 г. определена как разность между численностью населения на 1 января 2008 г. и на 1 января 2007 г. 2) величина механического прироста населения определена как разность между величиной сокращения численности населения и величиной естественного прироста (убыли) населения. Все вычисления выполнены верно, получен верный ответ	2
Приведена верная последовательность всех шагов решения, но получен неверный ответ, так как допущена ошибка при определении величины, на которую сократилась численность населения Смоленской области в 2007 г. ИЛИ Верно выполнен только шаг 1 решения, а второй шаг либо отсутствует либо выполнен неверно.	1
Все случаи решения, которые не соответствуют вышеуказанным критериям выставления оценок в 1 и 2 балла	0

СЗ

Используя приведенные в таблице данные, определите, в какой из стран – А, В или С доля лиц пожилого возраста в возрастной структуре населения **наименьшая**. Для обоснования своего ответа запишите необходимые числовые данные или рассуждения. Объясните, почему в этой стране доля лиц пожилого возраста в возрастной структуре населения **наименьшая**.

Демографические показатели стран А, В и С

Показатели	А	В	С
Общая численность населения, млн. чел.	1,2	10	10,0
Численность населения в возрасте до 15 лет, млн. чел.	0,2	2,6	1,6
Численность населения в возрасте старше 65 лет, млн. чел.	0,2	0,6	1,6
Рождаемость, ‰	11	17	10
Смертность, ‰	13	6	13
Ожидаемая продолжительность жизни, лет	73	74	73
Доля городского населения, %	69	65	65

Чтобы определить долю лиц пожилого возраста в возрастной структуре населения необходимо найти отношение значений численности населения в возрасте старше 65 лет к общей численности населения. Наименьшая доля лиц пожилого возраста в стране В ($0,6/10 = 0,06$). Низкая доля лиц пожилого возраста связана с высокой рождаемостью в стране В.

Содержание критерия	Баллы
В ответе названа страна В, приведены числовые данные или вычисления, подтверждающие более низкую долю пожилых людей в её населении и правильно названа причина (более высокая рождаемость в этой стране).	2
В ответе названа страна В, приведены числовые данные или вычисления, подтверждающие более низкую долю пожилых людей в её населении, но причина этого не названа или названа неправильно. ИЛИ названа страна В и правильно указана причина, но числовые данные или вычисления, более низкую долю пожилых людей в её населении в ответе отсутствуют.	1
Все ответы, которые не соответствуют вышеуказанным критериям выставления оценок в 1 и 2 балла.	0

С4 При движении по Восточно-Европейской равнине от Москвы на юго-восток природная зона смешанных и широколиственных лесов сменяется природной зоной лесостепей и степей. Объясните, с чем это связано.

Смена природных зон обуславливается изменением соотношения тепла и влаги.

При движении от Москвы на юго-восток климат меняется. Лето становится более жарким (увеличивается испаряемость), а годовое количество атмосферных осадков уменьшается, то есть уменьшается коэффициент увлажнения.

Содержание критерия	Баллы
В ответе говорится, что смена природных зон обусловлена увеличением испаряемости (более высокими летними температурами воздуха) при уменьшении среднегодового количества атмосферных осадков ИЛИ В ответе говорится об уменьшении коэффициента увлажнения	2
В ответе говорится только об увеличении испаряемости (более высоких летних температурах воздуха) ИЛИ В ответе говорится только об уменьшении среднегодового количества атмосферных осадков.	1
Все ответы, которые не соответствуют вышеуказанным критериям выставления оценок в 1 и 2 балла.	0

С5 Производственное объединение «Гормаш», расположенное в г. Киселёвск (Кемеровская область) является одним из самых известных в стране производителей горношахтного оборудования. Год за годом завод показывает уверенную динамику развития. Какие особенности экономико-географического положения завода способствуют его успешной работе? Назовите две особенности.

Производство горношахтного оборудования относится к числу металлоемких производств, кроме того, перевозить его такое оборудование на большие расстояния достаточно сложно и дорого. Поэтому успешной работе ПО «Гормаш» способствуют такие особенности его ЭГП как близость к крупным потребителям его продукции (угледобывающим предприятиям Кузбасса) и соседство с крупными металлургическими предприятиями Кузбасса, снабжающими завод необходимым ему металлом.

Содержание критерия	Баллы
В ответе правильно названы две особенности ЭГП, способствующие успешной работе завода.	2
В ответе правильно названа одна особенность ЭГП, способствующая успешной работе завода.	1
Все ответы, которые не соответствуют вышеуказанным критериям выставления оценок в 1 и 2 балла.	0

С6 Норильск прочно удерживает лидерство среди городов России по количеству выбросов в атмосферу загрязняющих веществ. Особенно часто опасное превышение предельно допустимых концентраций вредных веществ в воздухе наблюдается в холодное время года (с ноября по март). Назовите производство являющееся главным источником загрязнения в Норильске и объясните, почему опасные концентрации вредных веществ в воздухе чаще всего наблюдаются в зимнее время.

Источником загрязнения воздуха в Норильске является Норильский горнометаллургический комбинат. В зимнее на севере Сибири преобладает высокое атмосферное давление. В это время чаще всего наблюдается безветренная погода, инверсии температур, препятствующие «проветриванию» города и накоплению вредных примесей в атмосфере.

Содержание критерия	Баллы
В названо металлургическое производство и говорится о большей повторяемости высокого атмосферного давления, (антициклонов) безветренной погоды в зимнее время в Норильске.	2
В названо металлургическое производство, но ничего не говорится о большей повторяемости высокого атмосферного давления, (антициклонов) безветренной погоды в зимнее время в Норильске. ИЛИ Говорится о большей повторяемости высокого атмосферного давления, (антициклонов) безветренной погоды в зимнее время в Норильске, но металлургическое производство не названо.	1
Все ответы, которые не соответствуют вышеуказанным критериям выставления оценок в 1 и 2 балла.	0

C7

Определите географические координаты пункта, расположенного в южном полушарии, если известно, что 23 сентября в 11 часов по солнечному времени Гринвичского меридиана в этом пункте полдень, и Солнце находится на высоте 80° над горизонтом. Ход ваших рассуждений запишите.

23 сентября – день равноденствия, Солнце в этот день находится в зените над экватором, значит широта места будет равна $90^{\circ}-80^{\circ}=10^{\circ}$. Широта 10° с.ш.
Солнечное время в пункте на один часа больше, чем на нулевом меридиане, значит он расположен на $1 \times 15^{\circ} = 15^{\circ}$ восточнее. Долгота - 15° в.д.

Содержание критерия	Баллы
В ответе правильно указаны широта и долгота пункта.	2
В ответе правильно указана только широта или только долгота пункта.	1
Все ответы, которые не соответствуют вышеуказанным критериям выставления оценок в 1 и 2 балла.	0