

Диагностическая работа №1

по ГЕОГРАФИИ

9 декабря 2011 года

11 класс

Вариант 1

Район	_____
Город (населенный пункт).	_____
Школа.	_____
Класс	_____
Фамилия	_____
Имя.	_____
Отчество	_____

Инструкция по выполнению работы

На выполнение экзаменационной работы по географии отводится 3 часа (180 минут) Работа содержит 44 заданий, которые разделены на три части.

Часть 1 состоит из 24 заданий (А1–А24) с выбором ответа. К каждому заданию даётся 4 варианта ответа, только один из которых правильный.

Часть 2 содержит 14 заданий (В1–В14), требующих краткого ответа в виде числа, одного слова, последовательности букв или цифр В этой части используются задания на установление соответствия или последовательности, на выбор нескольких правильных ответов из предложенных, а также задания, в которых требуется самостоятельно записать правильный ответ

Часть 3 состоит из 6 заданий с развёрнутым ответом Ответом на задание С1 должен быть сделанный вами рисунок В заданиях С2–С6 требуется записать полный ответ на поставленный вопрос или решение задачи.

Все бланки ЕГЭ заполняются яркими чёрными чернилами Допускается использование гелевой, капиллярной или перьевой ручек.

При выполнении заданий Вы можете пользоваться черновиком Обращаем Ваше внимание, что записи в черновике не будут учитываться при оценке работы

Советуем выполнять задания в том порядке, в котором они даны. Для экономии времени пропускайте задание, которое не удаётся выполнить сразу, и переходите к следующему. Если после выполнения всей работы у Вас останется время, Вы сможете вернуться к пропущенным заданиям.

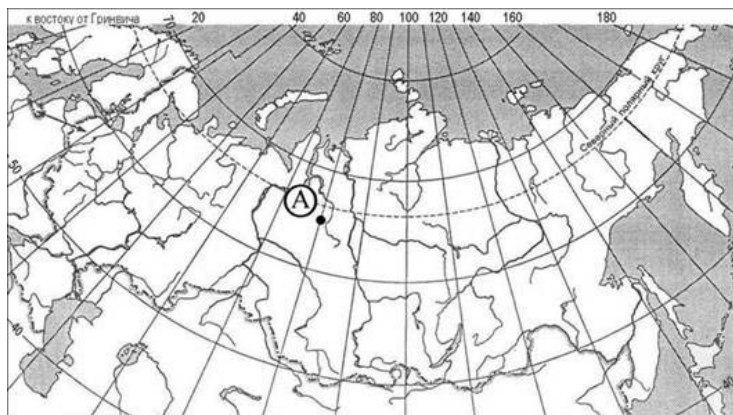
Баллы, полученные вами за все выполненные задания, суммируются. Постарайтесь выполнить как можно больше заданий и набрать как можно большее количество баллов.

Желаем успеха!

Часть 1

При выполнении заданий этой части в бланке ответов № 1 под номером выполняемого вами задания (A1–A24) поставьте знак «X» в клеточке, номер которой соответствует номеру выбранного вами ответа.

- A1** Какие географические координаты имеет точка, обозначенная на карте буквой А?



- | | |
|------------------------|------------------------|
| 1) 65° с.ш. и 80° з.д. | 2) 65° с.ш. и 80° в.д. |
| 3) 80° с.ш. и 65° з.д. | 4) 80° с.ш. и 65° в.д. |

- A2** Устойчивая малооблачная погода характерна для территорий, находящихся под влиянием

- 1) холодных атмосферных фронтов
- 2) теплых атмосферных фронтов
- 3) циклонов
- 4) антициклонов

- A3** Какой из перечисленных ресурсов относится к числу неисчерпаемых?

- | | |
|-----------------------|-------------------------|
| 1) энергия Солнца | 2) почвенное плодородие |
| 3) гидроэнергоресурсы | 4) природный газ |

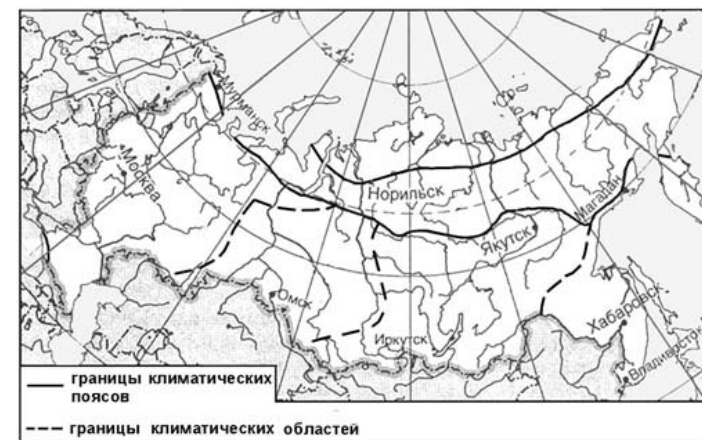
- A4** Для природной зоны степей характерно

- 1) высокое плодородие почв
- 2) избыточное увлажнение
- 3) преобладание хвойных растений в видовом составе флоры
- 4) преобладание пресмыкающихся в видовом составе фауны

- A5** Какая из перечисленных горных стран Евразии имеет наибольшую высоту?

- | | | | |
|----------|----------|------------|----------|
| 1) Алтай | 2) Альпы | 3) Карпаты | 4) Памир |
|----------|----------|------------|----------|

- A6** Какой из обозначенных на карте городов расположен в области умеренно-континентального климата умеренного климатического пояса?



- | | | | |
|-------------|-----------|---------|------------|
| 1) Мурманск | 2) Москва | 3) Омск | 4) Иркутск |
|-------------|-----------|---------|------------|

- A7** На какой из перечисленных параллелей 22 декабря наблюдается полярный день?

- | | | | |
|-------------|-------------|-------------|-------------|
| 1) 70° с.ш. | 2) 23° с.ш. | 3) 23° ю.ш. | 4) 70° ю.ш. |
|-------------|-------------|-------------|-------------|

- A8** В какой из перечисленных стран доля пожилых людей в общей численности населения наибольшая?

- | | | | |
|-----------|-------------|----------|------------|
| 1) Италия | 2) Бразилия | 3) Индия | 4) Нигерия |
|-----------|-------------|----------|------------|

A9 Для какой из перечисленных стран характерна миграционная убыль населения?

- | | |
|------------|-------------------|
| 1) Мексика | 2) Великобритания |
| 3) Италия | 4) Франция |

A10 В какой из перечисленных стран средняя плотность населения **наименьшая**?

- | | | | |
|-----------|--------|-----------|-------------|
| 1) Италия | 2) США | 3) Канада | 4) Германия |
|-----------|--------|-----------|-------------|

A11 В какой из перечисленных стран средняя ожидаемая продолжительность жизни **наибольшая**?

- | | | | |
|--------------|--------------|------------|----------|
| 1) Бангладеш | 2) Индонезия | 3) Франция | 4) Кения |
|--------------|--------------|------------|----------|

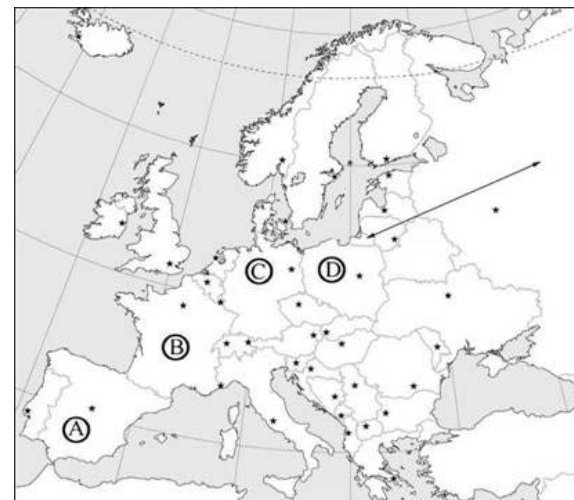
A12 В какой из перечисленных стран большая часть экономически активного населения занята в сфере услуг?

- | | |
|---------------|------------|
| 1) Афганистан | 2) Италия |
| 3) Ангола | 4) Эфиопия |

A13 Какая из перечисленных стран входит в число мировых лидеров по производству риса?

- | | |
|--------------|--------------|
| 1) Аргентина | 2) Индонезия |
| 3) Алжир | 4) Франция |

A14 Какой буквой на карте обозначена Польша?



- | | | | |
|------|------|------|------|
| 1) A | 2) B | 3) C | 4) D |
|------|------|------|------|

A15 Какой язык является государственным в Мексике?

- | | |
|----------------|------------------|
| 1) испанский | 2) немецкий |
| 3) французский | 4) португальский |

A16 С какой из перечисленных стран Россия имеет сухопутную границу?

- | | |
|----------------|---------------|
| 1) Азербайджан | 2) Узбекистан |
| 3) Таджикистан | 4) Швеция |

A17 В каком из перечисленных регионов России средняя плотность населения **наибольшая**?

- | | |
|------------------------|------------------------|
| 1) Вологодская область | 2) Воронежская область |
| 3) Республика Карелия | 4) Мурманская область |

A18 Какой из перечисленных городов России имеет **наибольшую** численность населения?

- | | |
|----------------|-------------|
| 1) Архангельск | 2) Иркутск |
| 3) Самара | 4) Мурманск |

A19 В каком из перечисленных регионов природные условия наиболее благоприятны для выращивания кукурузы на зерно?

- | | |
|-----------------------|-----------------------|
| 1) Ростовская область | 2) Республика Хакасия |
| 3) Томская область | 4) Мурманская область |

A20 Западная Сибирь является крупнейшим в России районом по производству

- | | |
|-------------|-------------------|
| 1) алюминия | 2) железных руд |
| 3) нефти | 4) электроэнергии |

A21 Россия занимает первое место в мире по

- | | |
|------------------------|-----------------------|
| 1) производству молока | 2) производству зерна |
| 3) площади лесов | 4) площади пашни |

A22 В каком из высказываний содержится информация о процессе урбанизации?

- 1) В 2006 г. численность населения мира достигла 6,5 млрд человек, в 2011 г. превысила 7 млрд.
- 2) В мире ежегодно миллионы людей переезжают из стран Азии и Африки в развитые страны Европы и Америки.
- 3) Ежегодные темпы роста населения мира составляют примерно 1,2% в год.
- 4) По данным последней переписи доля горожан в общей численности населения России за последние годы изменилась незначительно.

A23 В какой из перечисленных стран большинство верующих исповедуют ислам?

- | | | | |
|-----------|----------|----------|---------|
| 1) Ангола | 2) Алжир | 3) Индия | 4) Чили |
|-----------|----------|----------|---------|

A24 Какая из перечисленных стран является членом АСЕАН?

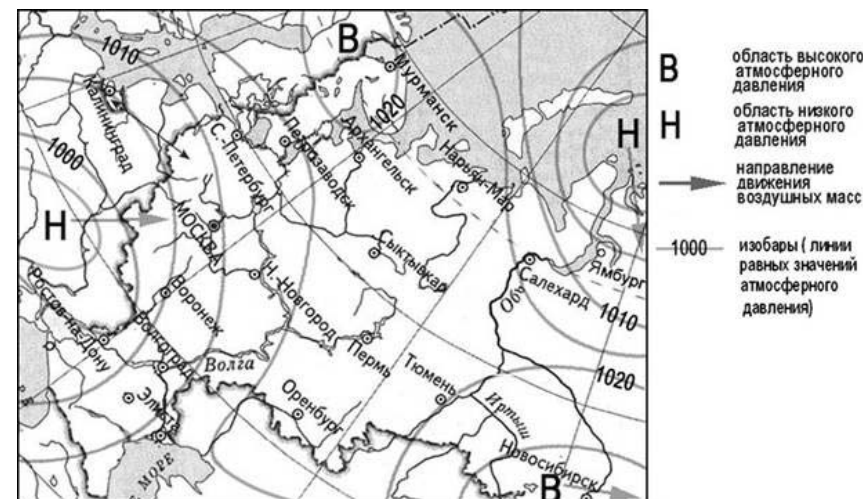
- | | |
|-------------------|------------|
| 1) Индонезия | 2) Индия |
| 3) Новая Зеландия | 4) Нигерия |

Часть 2

Ответом к заданиям этой части (В1–В14) является последовательность букв, число или слово. Впишите ответы сначала в текст работы, а затем перенесите их в бланк ответов № 1 справа от номера соответствующего задания, начиная с первой клеточки, без пробелов и каких-либо символов. Каждую цифру или букву пишите в отдельной клеточке в соответствии с приведёнными образцами. Единицы измерения писать не нужно.

В1 С помощью карты сравните атмосферное давление в городах Салехард, Сыктывкар и Новосибирск. Расположите эти города в порядке увеличения атмосферного давления, наблюдавшегося в них 11 января 2010 г.

Давление воздуха и циркуляция атмосферы 11 января 2010 г.



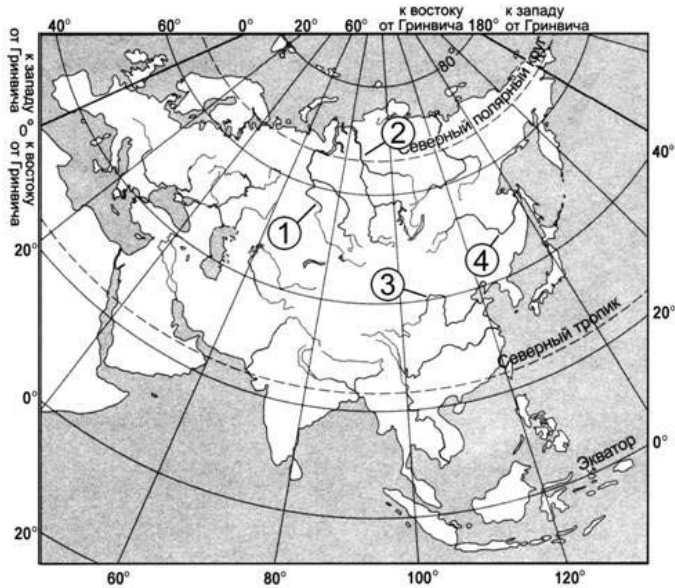
Укажите ответ в виде последовательности буквенных обозначений выбранных элементов.

- А) Салехард
- Б) Сыктывкар
- В) Новосибирск

Ответ:

--	--	--

В2 Установите соответствие между рекой и цифрой, которой она обозначена на карте: к каждому элементу первого столбца подберите соответствующий элемент из второго и внесите в строку ответов выбранные цифры под соответствующими буквами.



<u>РЕКА</u>	<u>ЦИФРА</u>
А) Амур	1) 1
Б) Енисей	2) 2
В) Хуанхэ	3) 3
	4) 4

Ответ:

А	Б	В
<input type="text"/>	<input type="text"/>	<input type="text"/>

В3 Установите соответствие между субъектом РФ и его административным центром: к каждому элементу первого столбца подберите соответствующий элемент из второго и внесите в строку ответов выбранные цифры под соответствующими буквами.

<u>СУБЪЕКТ РФ</u>	<u>АДМИНИСТРАТИВНЫЙ ЦЕНТР</u>
-------------------	-------------------------------

- | | |
|--------------------------|-----------------|
| А) Чувашская Республика | 1) Благовещенск |
| Б) Удмуртская Республика | 2) Чебоксары |
| В) Амурская область | 3) Ижевск |
| | 4) Чита |

Ответ:

А	Б	В
<input type="text"/>	<input type="text"/>	<input type="text"/>

В4 Выберите в приведенном списке три страны, являющиеся крупными производителями природного газа, отметьте их галочкой в размещенном слева квадратном поле.

- 1) Иран
- 2) Канада
- 3) Дания
- 4) США
- 5) Финляндия
- 6) Республика Корея

Ответ:

<input type="text"/>

В5 Установите соответствие между страной и её столицей: к каждому элементу первого столбца подберите соответствующий элемент из второго и внесите в строку ответов выбранные цифры под соответствующими буквами.

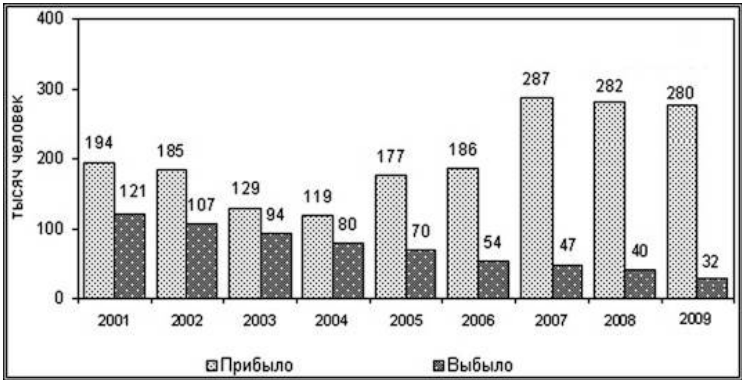
<u>СТРАНА</u>	<u>СТОЛИЦА</u>
А) Узбекистан	1) Ташкент
Б) Казахстан	2) Багдад
В) Пакистан	3) Исламабад
	4) Астана

Ответ:

А	Б	В
<input type="text"/>	<input type="text"/>	<input type="text"/>

В6 Определите величину миграционного прироста населения в 2008 г.

Международные миграции населения России



Ответ:

В7 Расположите страны в порядке возрастания в них естественного прироста населения (на 1 тыс. жителей). Укажите ответ в виде последовательности буквенных обозначений выбранных элементов.

- А) Канада
- Б) Бразилия
- В) Италия
- Г) Нигерия

Ответ:

В8 Используя данные из приведенной ниже таблицы, сравните ресурсообеспеченность стран пахотными землями. Расположите страны в порядке увеличения показателя ресурсообеспеченности.

Страна	Площадь пашни, млн. га	Численность населения, млн. чел
Австралия	47,7	22,7
Бразилия	59,5	196,7
Канада	45,1	34,5

Укажите ответ в виде последовательности буквенных обозначений выбранных элементов.

- А) Австралия
- Б) Бразилия
- В) Канада

Ответ:

- В9** Используя данные таблицы, определите показатель естественного прироста населения в ‰ в 2008 г. для Северо-Западного федерального округа

**Численность и естественный прирост населения
Северо-Западного федерального округа**

Год	2008	2009
Среднегодовая численность населения, человек	13605714	13449682
Естественный прирост населения, человек, значение показателя за год	- 66544	-

Полученный результат округлите до целого числа.

Ответ:

- В10** Расположите перечисленные периоды геологической истории Земли в хронологическом порядке, начиная с самого раннего. Укажите ответ в виде последовательности буквенных обозначений выбранных элементов.

- А) триасовый
Б) кембрийский
В) силурийский

Ответ:

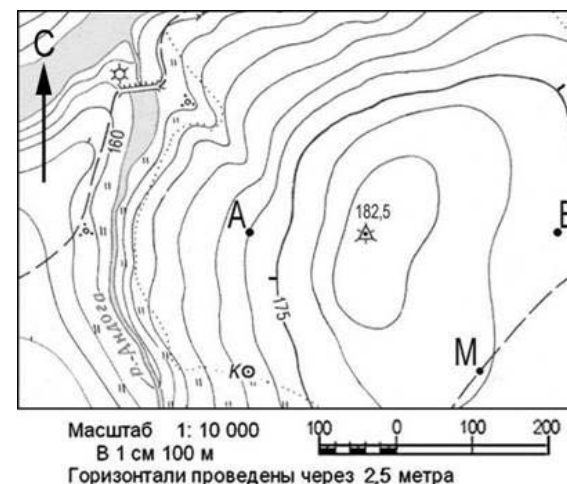
- В11** Определите страну по ее краткому описанию. Эта страна имеет сухопутную границу с двумя странами СНГ. С востока ее территория омывается водами морей Тихого океана. На материке, на котором эта страна расположена, она является второй по размерам территории.

Ответ:

- В12** Определите регион России по его краткому описанию. Эта область не имеет выхода к государственной границе России. По ее территории проходит граница Европы и Азии. Административным центром является город-миллионер, название которого не совпадает с названием области. В области ведется добыча железных и медных руд, золота, бокситов. Основные отрасли промышленности: черная и цветная металлургия; тяжелое и транспортное машиностроение. На территории области работает крупная АЭС.

Ответ:

Задания В13, В14; С1 выполняются с использованием приведенной ниже карты.



- В13** Определите по карте расстояние на местности по прямой от точки А до колодца. Полученный результат округлите до десятков метров. Ответ запишите цифрами.

Ответ:

- В14** Определите азимут, от точки А на колодец. Ответ запишите цифрами.

Ответ:

Часть 3

Для записи ответов на задания этой части (C1–C6) используйте бланк ответов № 2. Запишите сначала номер задания (C1, C2 и т.д.), а затем развёрнутый ответ на него. Ответы записывайте чётко и разборчиво.

C1



Постройте профиль рельефа местности по линии А–В. Для этого перенесите основу для построения профиля на бланк ответов, используя горизонтальный масштаб – в 1 см 50 м и вертикальный масштаб – в 1 см 5 м. На профиле стрелкой укажите положение геодезического знака 182,5.

C2

Внутренние миграции населения оказывают заметное влияние на численность населения субъектов Российской Федерации. При планировании мер по обеспечению населения жильем, рабочими местами, объектами социальной сферы необходимо учитывать влияние миграционных процессов на численность населения региона. В таблице приведены данные, взятые с официального сайта Федеральной службы государственной статистики.

Численность и естественный прирост населения
Тульской области

Год	2007	2008	2009
Численность постоянного населения на 1 января, человек	1599818	1566295	1553145
Естественный прирост населения, человек, значение показателя за год	– 18933	– 17742	–

Проанализировав эти данные, определите величину миграционного прироста (убыли) населения Тульской области в 2008 г. Запишите решение задачи.

C3

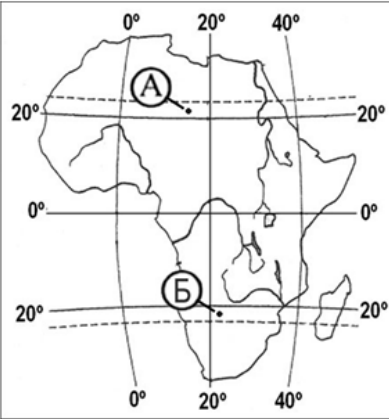
Используя приведенные в таблице данные, определите, в какой из стран – А, В или С показатель смертности в расчете на 1 тыс. жителей наибольший. Для обоснования своего ответа запишите необходимые числовые данные или рассуждения. Объясните, почему в этой стране показатель смертности наибольший.

Демографические показатели стран А, В и С

Показатели	А	В	С
Общая численность населения, млн чел.	17,4	40,4	38,2
Доля населения в возрасте до 15 лет, %	25	14	25
Доля населения в возрасте старше 65 лет, %	8	17	5
Рождаемость, ‰	15	11	22
Естественный прирост, ‰	10	2	17
Ожидаемая продолжительность жизни, лет	76	77	71
Доля городского населения, %	81	76	60

C4

Определите, в каком из пунктов, обозначенных на карте Африки, суммарная солнечная радиация в декабре больше. Для обоснования своего ответа приведите два довода. Если вы приведете более двух доводов, оцениваться будут два, указанных первыми.



- С5** | Используя данные таблицы, приведенной ниже, сравните долю сельского населения в общей численности населения и долю населения, занятого в сельском хозяйстве в Эфиопии и Литве. Сделайте вывод о том, в какой из этих стран сельское хозяйство играет большую роль в экономике. Для обоснования своего ответа запишите необходимые числовые данные или вычисления.

**Социально-экономические показатели развития
Эфиопии и Литвы в 2007 г.**

Страна	Численность населения, млн чел.	Доля городского населения, %	Объем ВВП, млрд. долл.	Структура занятости населения, %		
				Сельское хозяйство	Промышленность	Сфера услуг
Эфиопия	78,7	16	62	80	8	12
Литва	3,4	66	60	16	28	56

- С6** | Географические координаты пунктов А, Б и В показаны в таблице

Пункт	Географические координаты	
	широта	долгота
А	55° с.ш.	95° в.д.
Б	60° с.ш.	120° в.д.
В	55° с.ш.	120° в.д.

Определите, в каком из этих пунктов 1 июня Солнце раньше (по времени Гринвичского меридиана) поднимется над горизонтом. Запишите обоснование вашего ответа.

Диагностическая работа №1

по ГЕОГРАФИИ

9 декабря 2011 года

11 класс

Вариант 2

Район

Город (населенный пункт).

Школа.

Класс

Фамилия

Имя.

Отчество

Инструкция по выполнению работы

На выполнение экзаменационной работы по географии отводится 3 часа (180 минут) Работа содержит 44 заданий, которые разделены на три части.

Часть 1 состоит из 24 заданий (А1–А24) с выбором ответа. К каждому заданию даётся 4 варианта ответа, только один из которых правильный.

Часть 2 содержит 14 заданий (В1–В14), требующих краткого ответа в виде числа, одного слова, последовательности букв или цифр В этой части используются задания на установление соответствия или последовательности, на выбор нескольких правильных ответов из предложенных, а также задания, в которых требуется самостоятельно записать правильный ответ

Часть 3 состоит из 6 заданий с развёрнутым ответом Ответом на задание С1 должен быть сделанный вами рисунок В заданиях С2–С6 требуется записать полный ответ на поставленный вопрос или решение задачи.

Все бланки ЕГЭ заполняются яркими чёрными чернилами Допускается использование гелевой, капиллярной или перьевой ручек.

При выполнении заданий Вы можете пользоваться черновиком Обращаем Ваше внимание, что записи в черновике не будут учитываться при оценке работы

Советуем выполнять задания в том порядке, в котором они даны. Для экономии времени пропускайте задание, которое не удаётся выполнить сразу, и переходите к следующему. Если после выполнения всей работы у Вас останется время, Вы сможете вернуться к пропущенным заданиям.

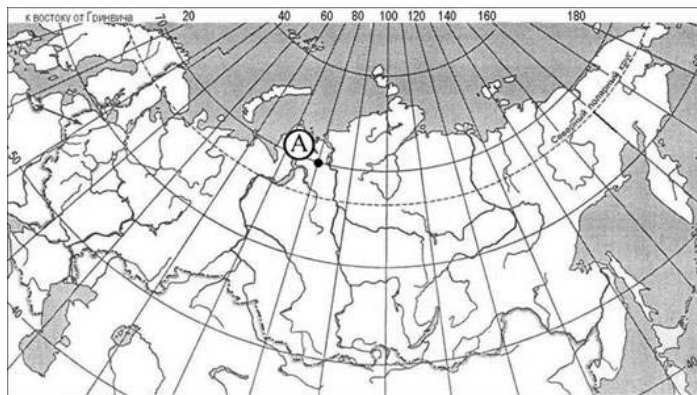
Баллы, полученные вами за все выполненные задания, суммируются. Постарайтесь выполнить как можно больше заданий и набрать как можно большее количество баллов.

Желаем успеха!

Часть 1

При выполнении заданий этой части в бланке ответов № 1 под номером выполняемого вами задания (А1–А24) поставьте знак «Х» в клеточке, номер которой соответствует номеру выбранного вами ответа.

- А1** Какие географические координаты имеет точка, обозначенная на карте буквой А?



- 1) 70° с.ш. и 80° з.д. 2) 70° с.ш. и 80° в.д.
3) 80° с.ш. и 70° з.д. 4) 80° с.ш. и 70° в.д.

- А2** Повышенное атмосферное давление характерно для погодных условий территорий, находящихся под влиянием

- 1) циклонов
2) антициклонов
3) холодных атмосферных фронтов
4) теплых атмосферных фронтов

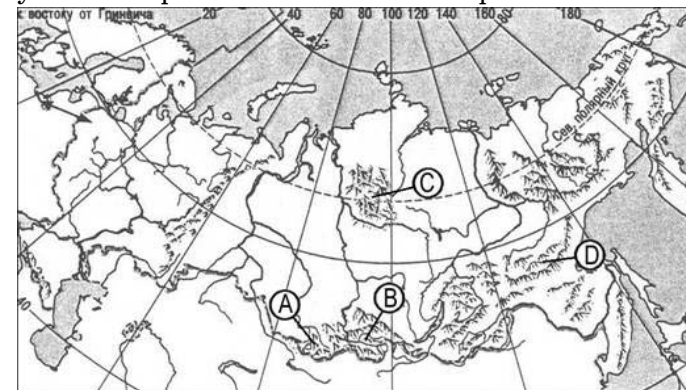
- А3** Примером нерационального использования природных ресурсов является

- 1) создание систем оборотного водоснабжения
2) осушение болот в верховьях рек
3) проведение снегозадержания на полях
4) террасирование склонов

- А4** Для природной зоны степей характерно

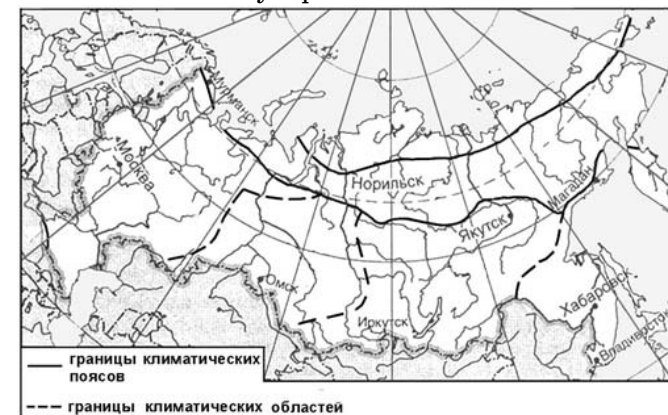
- 1) преобладание пресмыкающихся в видовом составе фауны
2) преобладание хвойных растений в видовом составе флоры
3) недостаточное увлажнение
4) низкое плодородие почв

- А5** Какой буквой на карте России обозначены горы Саяны?



- 1) А 2) В 3) С 4) D

- А6** Какой из обозначенных на карте городов расположен в области резко континентального климата умеренного климатического пояса?



- 1) Мурманск 2) Омск 3) Иркутск 4) Хабаровск

A7 На какой из перечисленных параллелей 22 декабря наблюдается полярная ночь?

- 1) 70° с.ш. 2) 23° с.ш. 3) 23° ю.ш. 4) 70° ю.ш.

A8 В какой из перечисленных стран доля пожилых в общей численности населения **наименьшая**?

- 1) Испания 2) Индия
3) Италия 4) Новая Зеландия

A9 Для какой из перечисленных стран характерен миграционный прирост населения?

- 1) Мексика 2) Пакистан
3) Великобритания 4) Индия

A10 В какой из перечисленных стран средняя плотность населения наибольшая?

- 1) Пакистан 2) Алжир 3) Австралия 4) Канада

A11 В какой из перечисленных стран средняя ожидаемая продолжительность жизни населения **наименьшая**?

- 1) Италия 2) Кения 3) США 4) Канада

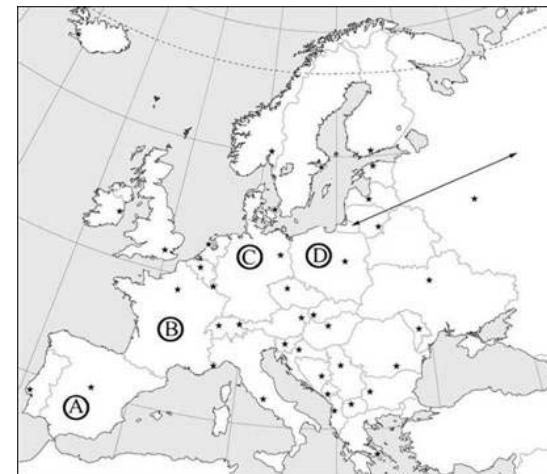
A12 В какой из перечисленных стран большая часть экономически активного населения занята в сельском хозяйстве?

- 1) Лаос 2) Дания 3) Польша 4) Чехия

A13 В какой из перечисленных стран выращивание сахарного тростника является одной из главных отраслей сельского хозяйства?

- 1) Испания 2) Бразилия 3) Италия 4) Турция

A14 Какой буквой на карте обозначена Германия?



- 1) A 2) B 3) C 4) D

A15 На электростанциях какого типа производится наибольшая часть электроэнергии во Франции?

- 1) ГЭС 2) ТЭС 3) ПЭС 4) АЭС

A16 Самая южная точка территории России расположена на границе с

- 1) Азербайджаном 2) Украиной
3) Китаем 4) Казахстаном

A17 В каком из перечисленных регионов России средняя плотность населения **наименьшая**?

- 1) Белгородская область 2) Республика Коми
3) Ростовская область 4) Краснодарский край

A18 Какой из перечисленных городов России имеет наибольшую численность населения

- 1) Томск 2) Новосибирск
3) Брянск 4) Смоленск

A19 В каком из перечисленных регионов природные условия наиболее благоприятны для выращивания подсолнечника?

- 1) Вологодская область 2) Волгоградская область
3) Республика Карелия 4) Ярославская область

A20 К числу коренных народов европейского севера России относятся

- 1) чувашаи 2) башкиры 3) карелы 4) калмыки

A21 Наибольшая часть внешнеторгового оборота России приходится на

- 1) Китай 2) страны Африки
3) страны СНГ 4) страны ЕС

A22 В каком из следующих предложений говорится о миграциях населения?

- 1) В 2006 г. численность населения мира достигла 6,5 млрд человек, в 2011 г. превысила 7 млрд.
2) Более 25% притока населения, получаемого Центральным Федеральным округом, аккумулирует Москва.
3) В России наиболее низкий уровень рождаемости наблюдается в Ленинградской и Тульской областях.
4) По данным последней переписи населения численность женщин в населении России превышает численность мужчин.

A23 Большинство верующих какого из перечисленных народов исповедуют буддизм?

- 1) тувинцы 2) карелы 3) чувашаи 4) хакасы

A24 Какая из перечисленных стран является членом ОПЕК?

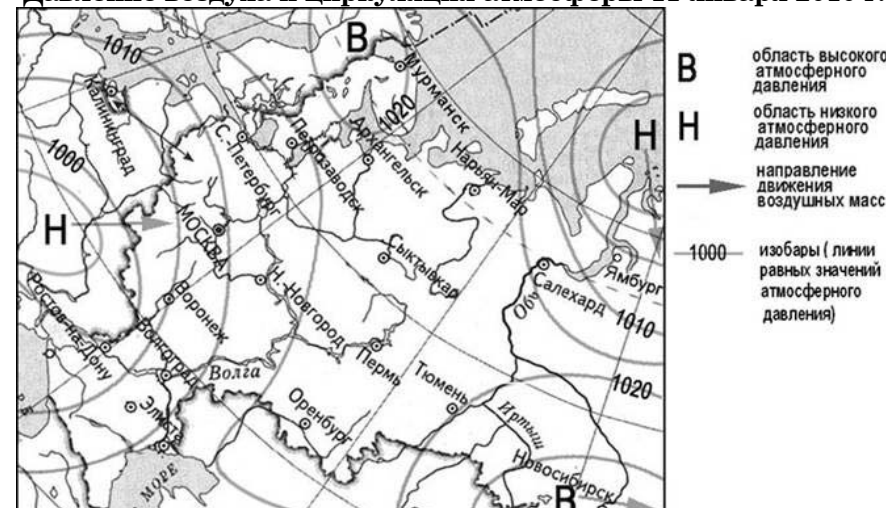
- 1) Аргентина 2) Венесуэла 3) Норвегия 4) Индия

Часть 2

Ответом к заданиям этой части (B1–B14) является последовательность букв, число или слово. Впишите ответы сначала в текст работы, а затем перенесите их в бланк ответов № 1 справа от номера соответствующего задания, начиная с первой клеточки, без пробелов и каких-либо символов. Каждую цифру или букву пишите в отдельной клеточке в соответствии с приведёнными образцами. Единицы измерения писать не нужно.

B1 С помощью карты сравните атмосферное давление в городах Тюмень, Оренбург и Нижний Новгород. Расположите эти города в порядке увеличения атмосферного давления, наблюдавшегося в них 11 января 2010 г.

Давление воздуха и циркуляция атмосферы 11 января 2010 г.

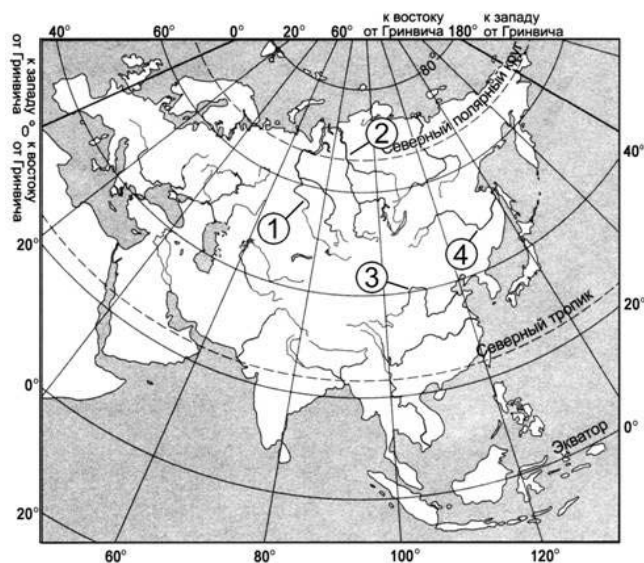


Укажите ответ в виде последовательности буквенных обозначений выбранных элементов.

- А) Тюмень
Б) Оренбург
В) Нижний Новгород

Ответ:

- В2** Установите соответствие между рекой и цифрой, которой она обозначена на карте: к каждому элементу первого столбца подберите соответствующий элемент из второго и внесите в строку ответов выбранные цифры под соответствующими буквами.



РЕКА **ЦИФРА**

- А) Енисей 1) 1
Б) Амур 2) 2
В) Иртыш 3) 3
 4) 4

Ответ:

А	Б	В
<input type="text"/>	<input type="text"/>	<input type="text"/>

- В3** Установите соответствие между субъектом РФ и его административным центром: к каждому элементу первого столбца подберите соответствующий элемент из второго и внесите в строку ответов выбранные цифры под соответствующими буквами.

СУБЪЕКТ РФ

**АДМИНИСТРАТИВНЫЙ
ЦЕНТР**

- | | |
|--------------------------|-----------------|
| А) Удмуртская Республика | 1) Благовещенск |
| Б) Республика Коми | 2) Ижевск |
| В) Свердловская область | 3) Сыктывкар |
| | 4) Екатеринбург |

Ответ:

А	Б	В
<input type="text"/>	<input type="text"/>	<input type="text"/>

- В4** Выберите в приведенном списке три города, являющиеся крупными центрами цветной металлургии, и отметьте их галочкой в размещенном слева квадратном поле.

- 1) Архангельск
- 2) Белгород
- 3) Братск
- 4) Красноярск
- 5) Норильск
- 6) Сыктывкар

Ответ:

<input type="text"/>

- В5** Установите соответствие между страной и её столицей: к каждому элементу первого столбца подберите соответствующий элемент из второго и внесите в строку ответов выбранные цифры под соответствующими буквами.

СТРАНА СТОЛИЦА

- А) Финляндия 1) Хельсинки
Б) Швеция 2) Стокгольм
В) Норвегия 3) Копенгаген
 4) Осло

Ответ:

А	Б	В
<input type="text"/>	<input type="text"/>	<input type="text"/>

- В6** Определите величину миграционного прироста населения в 2009 г.



Ответ:

- В7** Расположите страны в порядке возрастания в них естественного прироста населения (на 1 тыс. жителей). Укажите ответ в виде последовательности буквенных обозначений выбранных элементов.

- А) Ангола
Б) Украина
В) США
Г) Перу

Ответ:

- В8** Используя данные из приведенной ниже таблицы, сравните обеспеченность стран лесными ресурсами. Расположите страны в порядке увеличения показателя ресурсообеспеченности.

Страна	Лесопокрытая площадь, млн. га	Численность населения, млн. чел
Венесуэла	69	29,3
Индия	145	1241,3
Канада	453	34,5

Укажите ответ в виде последовательности буквенных обозначений выбранных элементов.

- А) Венесуэла
Б) Индия
В) Канада

Ответ:

- В9** Используя данные таблицы, определите показатель естественного прироста населения в ‰ в 2008 г. для Южного федерального округа.

**Численность и естественный прирост населения
Южного федерального округа**

Год	2008	2009
Среднегодовая численность населения, человек	22868370	22934980
Естественный прирост населения, человек, значение показателя за год	40236	-

Полученный результат округлите до целого числа.

Ответ:

- В10** Расположите перечисленные периоды геологической истории Земли в хронологическом порядке, начиная с самого раннего. Укажите ответ в виде последовательности буквенных обозначений выбранных элементов.

- А) девонский
Б) пермский
В) кембрийский

Ответ:

- В11** Определите страну по ее краткому описанию. Страна находится в Западном полушарии. Ее территорию пересекает северный тропик, она омывается водами Тихого и Атлантического океанов. Численность населения превышает 100 млн. человек. Государственный язык – испанский. Важной статьей экспорта страны является нефть и нефтепродукты.

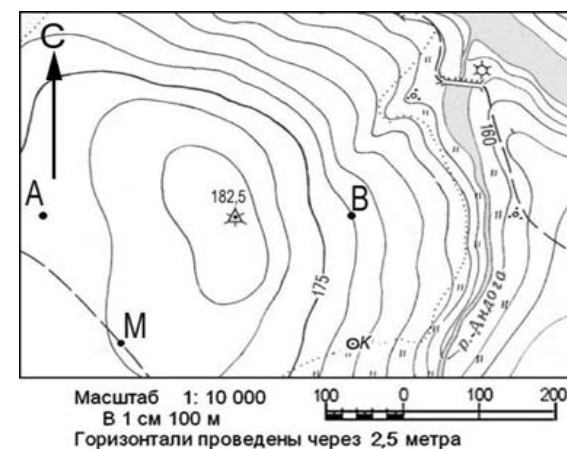
Ответ:

- В12** Определите регион России по его краткому описанию.

Эта область расположена в европейской части России и имеет границу с двумя иностранными государствами. Ее территорию пересекает Северный полярный круг. Для хозяйства области большое значение имеют значительные разведанные запасы железных руд, руд цветных металлов и химического сырья. На территории области работает крупная АЭС.

Ответ:

Задания В13, В14; С1 выполняются с использованием приведенной ниже карты.



- В13** Определите по карте расстояние на местности по прямой от точки М до колодца. Полученный результат округлите до десятков метров. Ответ запишите цифрами.

Ответ:

- В14** Определите азимут, от точки М на колодец. Ответ запишите цифрами.

Ответ:

Часть 3

Для записи ответов на задания этой части (С1–С6) используйте бланк ответов № 2. Запишите сначала номер задания (С1, С2 и т.д.), а затем развёрнутый ответ на него. Ответы записывайте чётко и разборчиво.

С1



Постройте профиль рельефа местности по линии А–В. Для этого перенесите основу для построения профиля на бланк ответов, используя горизонтальный масштаб – в 1 см 50 м и вертикальный масштаб – в 1 см 5 м. На профиле стрелкой укажите положение геодезического знака 182,5.

С2

Внутренние миграции населения оказывают заметное влияние на численность населения субъектов Российской Федерации. При планировании мер по обеспечению населения жильем, рабочими местами, объектами социальной сферы необходимо учитывать влияние миграционных процессов на численность населения региона. В таблице приведены данные, взятые с официального сайта Федеральной службы государственной статистики.

Численность и естественный прирост населения Владимирской области

Год	2007	2008	2009
Численность постоянного населения на 1 января, человек	1459574	1449475	1439761
Естественный прирост населения, человек, значение показателя за год	-12422	-11550	-

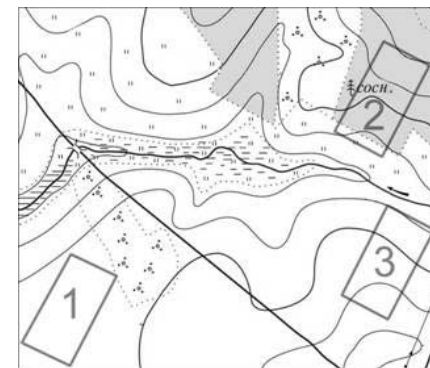
Проанализировав эти данные, определите величину миграционного прироста (убыли) населения Владимирской области в 2008 г. Запишите решение задачи.

С3

Суммарная солнечная радиация в июне на Северном тропике приблизительно в два раза больше, чем на южном тропике. Объясните, с чем это связано, указав две причины. Если вы укажете более двух причин, оцениваться будут две, указанные первыми.

С4

Определите, в пределах какого из участков, обозначенных на карте цифрами 1, 2 и 3, существует наибольшая опасность развития водной эрозии почвенного слоя.



Для обоснования своего ответа приведите два довода. Если вы приведете более двух доводов, оцениваться будут только два, указанных первыми.

C5

Важным показателем уровня развития сельского хозяйства страны является ВВП произведенный в сельском хозяйстве, рассчитанный на душу сельского населения. Используя данные таблицы, определите этот показатель для Аргентины и Банладеш и сделайте вывод о том, в какой из стран уровень развития сельского хозяйства выше. Для обоснования своего ответа запишите необходимые числовые данные или вычисления.

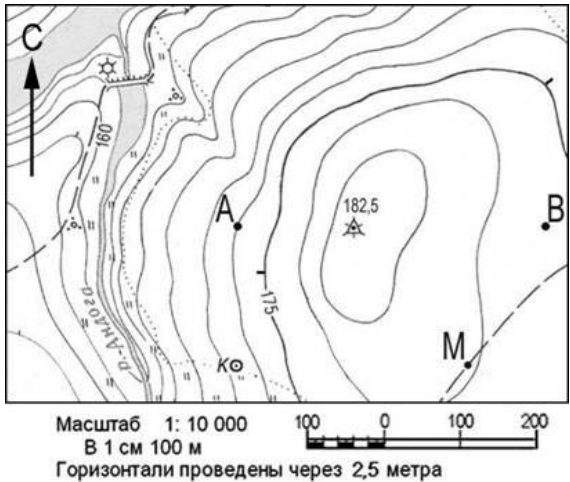
Показатели социально-экономического развития Аргентины и Бангладеш 2007 г.

СТРАНА	Численность населения, млн чел.			Объем ВВП, млн долл.	Отраслевая структура ВВП, %		
	Всего	В т.ч. городского	В т.ч. сельского		сельское хоз-во	промыш-ленность	сфера услуг
Аргентина	39,5	35,2	4,3	523000	9	34	57
Бангладеш	149,0	34,3	114,7	206000	19	29	53

C6

В день летнего солнцестояния Солнце находится в зените над Северным тропиком. Определите полуденную высоту Солнца над горизонтом в этот день на экваторе и назовите один субъект Российской Федерации, на территории которого в этот же день можно в полдень наблюдать Солнце на такой же высоте, как на экваторе. Обоснуйте свой ответ.

Критерии оценивания заданий с развёрнутым ответом



C1



Постройте профиль рельефа местности по линии А–В. Для этого перенесите основу для построения профиля на бланк ответов, используя горизонтальный масштаб – в 1 см 50 м и вертикальный масштаб – в 1 см 5 м. На профиле стрелкой укажите положение геодезического знака 182,5.

Содержание верного ответа и указания по оцениванию (допускаются иные формулировки ответа, не искажающие его смысл)	Баллы
Расстояние от левой вертикальной линии основы профиля до геодезического знака – 30 ± 2 мм. Форма профиля в основном совпадает с эталоном и склон на участке 1 круче, чем на участке 2.	2
Расстояние от левой вертикальной линии основы профиля до геодезического знака больше или меньше 30 ± 2 мм. Форма профиля в основном совпадает с эталоном и склон холма на участке 1 круче, чем на участке 2. ИЛИ Расстояние от левой вертикальной линии основы профиля до геодезического знака – 30 ± 2 мм, но форма профиля не полностью совпадает с эталоном или и склон холма на участке 1 не круче, чем на участке 2.	1
Все ответы, которые не соответствуют вышеуказанным критериям выставления оценок в 1 и 2 балла.	0
Максимальный балл	2

C2

Внутренние миграции населения оказывают заметное влияние на численность населения субъектов Российской Федерации. При планировании мер по обеспечению населения жильем, рабочими местами, объектами социальной сферы необходимо учитывать влияние миграционных процессов на численность населения региона. В таблице приведены данные, взятые с официального сайта Федеральной службы государственной статистики.

Численность и естественный прирост населения
Тульской области

Год	2007	2008	2009
Численность постоянного населения на 1 января, человек	1599818	1566295	1553145
Естественный прирост населения, человек, значение показателя за год	– 18933	– 17742	–

Проанализировав эти данные, определите величину миграционного прироста (убыли) населения Тульской области в 2008 г. Запишите решение задачи.

Содержание верного ответа и указания по оцениванию (допускаются иные формулировки ответа, не искажающие его смысл)	Баллы
1) $1553145 - 1566295 = -13150$ 2) $-13150 - (-17742) = 4592$ В 2008 г. численность населения Тульской области сократилась на 13150 человек. За счет естественной убыли произошло сокращение на 17742 чел. Механический прирост населения составил $-13150 + 17742 = 4592$ человека.	
Приведена верная последовательность всех шагов решения: 1) Величина, на которую сократилась численность населения Тульской области в 2008 г., определена как разность между численностью населения на 1 января 2009 г. и на 1 января 2008 г. 2) Величина механического прироста населения определена как разность между величиной сокращения численности населения и величиной естественной убыли населения. Все вычисления выполнены верно, получен верный ответ.	2
Приведена верная последовательность всех шагов решения, но получен неверный ответ, так как допущена ошибка при определении величины, на которую сократилась численность населения Тульской области в 2008 г. ИЛИ Верно выполнен только шаг 1 решения, а второй шаг либо отсутствует, либо выполнен неверно.	1
Все случаи решения, которые не соответствуют вышеуказанным критериям выставления оценок в 1 и 2 балла.	0
Максимальный балл	2

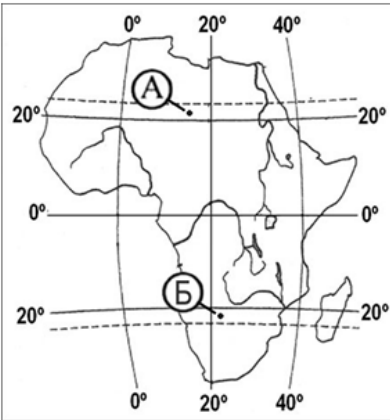
С3 Используя приведенные в таблице данные, определите, в какой из стран – А, В или С показатель смертности в расчете на 1 тыс. жителей наибольший. Для обоснования своего ответа запишите необходимые числовые данные или рассуждения. Объясните, почему в этой стране показатель смертности наибольший.

Демографические показатели стран А, В и С

Показатели	А	В	С
Общая численность населения, млн чел.	17,4	40,4	38,2
Доля населения в возрасте до 15 лет, %	25	14	25
Доля населения в возрасте старше 65 лет, %	8	17	5
Рождаемость, ‰	15	11	22
Естественный прирост, ‰	10	2	17
Ожидаемая продолжительность жизни, лет	76	77	71
Доля городского населения, %	81	76	60

Содержание верного ответа и указания по оцениванию (допускаются иные формулировки ответа, не искажающие его смысл)	Баллы
Чтобы определить показатель смертности, необходимо найти разность значений рождаемости и естественного прироста. Наибольший показатель смертности в стране В (11–2=9). Это объясняется тем, что в этой стране наибольшая доля пожилых людей в населении страны.	
В ответе названа страна В, приведены числовые данные или вычисления, подтверждающие более высокую смертность в расчете на 1 тыс. жителей и правильно названа причина (более высокая доля лиц пожилого возраста в этой стране).	2
В ответе названа страна В и приведены числовые данные или вычисления, подтверждающие более высокую смертность в расчете на 1 тыс. жителей в ней, но причина этого не названа или названа неправильно. ИЛИ Названа страна В и правильно указана причина, но числовые данные или вычисления, подтверждающие более высокую смертность в расчете на 1 тыс. жителей, в ответе отсутствуют.	1
Все ответы, которые не соответствуют вышеуказанным критериям выставления оценок в 1 и 2 балла.	0
Максимальный балл	2

С4 Определите, в каком из пунктов, обозначенных на карте Африки, суммарная солнечная радиация в декабре больше. Для обоснования своего ответа приведите два довода. Если вы приведете более двух доводов, оцениваться будут два, указанных первыми.



Содержание верного ответа и указания по оцениванию (допускаются иные формулировки ответа, не искажающие его смысл)	Баллы
В декабре суммарная солнечная радиация будет больше в пункте Б. Оба пункта расположены примерно на одинаковом расстоянии от экватора, но пункт Б расположен в южном полушарии, а там в декабре, во-первых, угол падения солнечных лучей больше, а во-вторых, продолжительность дня больше.	
В ответе говорится, что в декабре суммарная солнечная радиация больше в пункте Б и приводятся два правильных обоснования ответа: указывается, что в декабре в этом пункте солнце находится выше над горизонтом, и что продолжительность дня там больше.	2
В ответе говорится, что в декабре суммарная солнечная радиация больше в пункте Б и приводится одно правильное обоснование: указывается или только что в декабре в пункте Б солнце находится выше над горизонтом, или только что продолжительность дня там больше.	1
Все ответы, которые не соответствуют вышеуказанным критериям выставления оценок в 1 и 2 балла.	0
Максимальный балл	2

С5 Используя данные таблицы, приведенной ниже, сравните долю сельского населения в общей численности населения и долю населения, занятого в сельском хозяйстве в Эфиопии и Литве. Сделайте вывод о том, в какой из этих стран сельское хозяйство играет большую роль в экономике. Для обоснования своего ответа запишите необходимые числовые данные или вычисления.

**Социально-экономические показатели развития
Эфиопии и Литвы в 2007 г.**

Страна	Числен- ность населения, млн чел.	Доля городского населения, %	Объем ВВП, млрд. долл.	Структура занятости населения, %		
				Сельское хозяйство	Промыш- ленность	Сфера услуг
Эфиопия	78,7	16	62	80	8	12
Литва	3,4	66	60	16	28	56

Содержание верного ответа и указания по оцениванию (допускаются иные формулировки ответа, не искажающие его смысл)	Баллы
Доля сельского населения в Литве составляет $100\% - 66\% = 34\%$. Это меньше, чем в Эфиопии (84%). В сельском хозяйстве Литвы занято 16% трудоспособного населения страны, а в Эфиопии в пять раз больше 80%. Можно сделать вывод, что в экономике Эфиопии сельское хозяйство играет большую роль, чем в экономике Литвы.	
В ответе правильно сравнивается доля сельского населения в общей численности населения и доля населения, занятого в сельском хозяйстве в Эфиопии и Литве. В ответе приведены числовые данные, подтверждающие сравнения. Сделан вывод о том, что в экономике Эфиопии сельское хозяйство играет большую роль.	2
В ответе правильно сравнивается доля сельского населения в общей численности населения и доля населения, занятого в сельском хозяйстве в Эфиопии и Литве и приведены числовые данные, подтверждающие сравнения. Вывод о том, что в экономике Эфиопии сельское хозяйство играет большую роль, отсутствует. ИЛИ В ответе говорится о том, что в Эфиопии сельское хозяйство играет большую роль в экономике, но правильно сравнивается или только доля сельского населения или только доля занятых в экономике. ИЛИ В ответе говорится о том, что в Эфиопии сельское хозяйство играет большую роль в экономике, и правильно сравнивается доля сельского населения в общей численности населения и доля населения, занятого в сельском хозяйстве в Эфиопии и Литве, но числовые данные, подтверждающие одно или оба этих сравнения, отсутствуют.	1
Все случаи решения, которые не соответствуют вышеуказанным критериям выставления оценок в 1 и 2 балла.	0
Максимальный балл	2

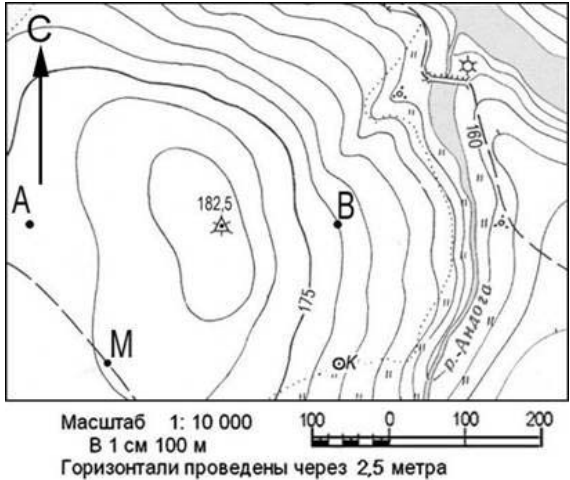
С6 Географические координаты пунктов А, Б и В показаны в таблице

Пункт	Географические координаты	
	широта	долгота
А	55° с.ш.	95° в.д.
Б	60° сш	120° в.д
В	55° с.ш	120° в.д

Определите, в каком из этих пунктов 1 июня Солнце раньше (по времени Гринвичского меридиана) поднимется над горизонтом
Запишите обоснование вашего ответа.

Содержание верного ответа и указания по оцениванию (допускаются иные формулировки ответа, не искажающие его смысл)	Баллы
Солнце раньше встает на востоке. Пункты Б и В расположены восточнее пункта А, но пункт Б расположен севернее пункта В. Так как летом продолжительность дня в Северном полушарии увеличивается при движении от экватора, то раньше всего Солнце поднимется в пункте Б.	
В ответе говорится, что раньше всего Солнце поднимется над горизонтом в пункте Б и в качестве обоснования отмечается, что он расположен восточнее пункта А и севернее пункта В	2
В ответе говорится, что раньше всего Солнце поднимется над горизонтом в пункте Б и в качестве обоснования отмечается только то, что он расположен восточнее пункта А. ИЛИ В ответе говорится, что раньше всего Солнце поднимется над горизонтом в пункте Б и в качестве обоснования отмечается только то, что он расположен севернее пункта В.	1
Все случаи решения, которые не соответствуют вышеуказанным критериям выставления оценок в 1 и 2 балла	0
<i>Максимальный балл</i>	2

Критерии оценивания заданий с развёрнутым ответом



C1



Постройте профиль рельефа местности по линии А–В. Для этого перенесите основу для построения профиля на бланк ответов, используя горизонтальный масштаб – в 1 см 50 м и вертикальный масштаб – в 1 см 5 м. На профиле стрелкой укажите положение геодезического знака 182,5.

Содержание верного ответа и указания по оцениванию (допускаются иные формулировки ответа, не искажающие его смысл)	Баллы
Расстояние от правой вертикальной линии основы профиля до геодезического знака – 30 ± 2 мм Форма профиля в основном совпадает с эталоном и склон на участке 2 круче, чем на участке 1.	2
Расстояние от правой вертикальной линии основы профиля до геодезического знака больше или меньше 30 ± 2 мм. Форма профиля в основном совпадает с эталоном и склон холма на участке 2 круче, чем на участке 1. ИЛИ Расстояние от правой вертикальной линии основы профиля до геодезического знака – 30 ± 2 мм, но форма профиля не полностью совпадает с эталоном или и склон холма на участке 2 не круче, чем на участке 1.	1
Все ответы, которые не соответствуют вышеуказанным критериям выставления оценок в 1 и 2 балла.	0
Максимальный балл	2

С2 Внутренние миграции населения оказывают заметное влияние на численность населения субъектов Российской Федерации. При планировании мер по обеспечению населения жильем, рабочими местами, объектами социальной сферы необходимо учитывать влияние миграционных процессов на численность населения региона. В таблице приведены данные, взятые с официального сайта Федеральной службы государственной статистики.

Численность и естественный прирост населения Владимирской области

Год	2007	2008	2009
Численность постоянного населения на 1 января, человек	1459574	1449475	1439761
Естественный прирост населения, человек, значение показателя за год	-12422	-11550	-

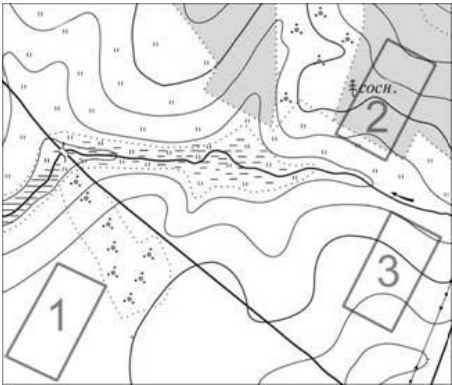
Проанализировав эти данные, определите величину миграционного прироста (убыли) населения Владимирской области в 2008 г. Запишите решение задачи.

Содержание верного ответа и указания по оцениванию (допускаются иные формулировки ответа, не искажающие его смысл)	Баллы
1) $1439761 - 1449475 = - 9714$ 2) $- 9714 - (-11550) = 1836$ В 2008 г. численность населения Владимирской области сократилась на 9714 человек. За счет естественной убыли произошло сокращение на 11550 чел. Механический прирост населения составил: $- 9714 + 11550 = 1836$ человек.	
Приведена верная последовательность всех шагов решения: 1) Величина, на которую сократилась численность населения Владимирской области в 2008 г., определена как разность между численностью населения на 1 января 2009 г. и на 1 января 2008 г. 2) Величина механического прироста населения определена как разность между величиной сокращения численности населения и величиной естественной убыли населения. Все вычисления выполнены верно, получен верный ответ.	2
Приведена верная последовательность всех шагов решения, но получен неверный ответ, так как допущена ошибка при определении величины, на которую сократилась численность населения Владимирской области в 2008 г. ИЛИ Верно выполнен только шаг 1 решения, а второй шаг либо отсутствует, либо выполнен неверно.	1
Все случаи решения, которые не соответствуют вышеуказанным критериям выставления оценок в 1 и 2 балла.	0
Максимальный балл	2

С3 Суммарная солнечная радиация в июне на Северном тропике приблизительно в два раза больше, чем на южном тропике. Объясните, с чем это связано, указав две причины. Если вы укажете более двух причин, оцениваться будут две, указанные первыми.

Содержание верного ответа и указания по оцениванию (допускаются иные формулировки ответа, не искажающие его смысл)	Баллы
Во-первых, в июне Солнце в зените находится в Северном полушарии, то есть угол падения солнечных лучей там больше, а во-вторых – продолжительность дня больше. Поэтому суммарная солнечная радиация в июне на Северном тропике гораздо больше, чем на южном тропике.	
В ответе говорится и о большем угле падения солнечных лучей в северном полушарии в июне, и о большей продолжительности дня.	2
В ответе говорится или только о большем угле падения солнечных лучей в северном полушарии в июне, или только о большей продолжительности дня.	1
Все ответы, которые не соответствуют вышеуказанным критериям выставления оценок в 1 и 2 балла.	0
Максимальный балл	2

С4 Определите, в пределах какого из участков, обозначенных на карте цифрами 1, 2 и 3, существует наибольшая опасность развития водной эрозии почвенного слоя.



Для обоснования своего ответа приведите два довода. Если вы приведете более двух доводов, оцениваться будут только два, указанных первыми.

Содержание верного ответа и указания по оцениванию (допускаются иные формулировки ответа, не искажающие его смысл)	Баллы
Наибольшая вероятность развития водной эрозии существует на участке 3. Этот участок находится на распаханном склоне.	
В ответе говорится, наибольшая опасность развития водной эрозии почвенного слоя существует на участке 3 и говорится, что он находится на распаханном склоне. ИЛИ В ответе говорится, наибольшая опасность развития водной эрозии почвенного слоя существует на участке 3 и говорится, что поверхность участка 1 имеет очень небольшой уклон, а поверхность участка 2 закреплена растительностью.	2
В ответе говорится, что наибольшую опасность водная эрозия представляет на участке 3, и приводится одно обоснование: говорится о том, что этот участок находится на склоне. ИЛИ В ответе говорится, что наибольшую опасность водная эрозия представляет на участке 3, и приводится одно обоснование: говорится о том, что этот участок распахан.	1
Все ответы, которые не соответствуют вышеуказанным критериям выставления оценок в 1 и 2 балла.	0
Максимальный балл	2

C5

Важным показателем уровня развития сельского хозяйства страны является ВВП произведенный в сельском хозяйстве, рассчитанный на душу сельского населения. Используя данные таблицы, определите этот показатель для Аргентины и Банладеш и сделайте вывод о том, в какой из стран уровень развития сельского хозяйства выше. Для обоснования своего ответа запишите необходимые числовые данные или вычисления.

Показатели социально-экономического развития Аргентины и Бангладеш 2007 г.

СТРАНА	Численность населения, млн чел.			Объем ВВП, млн долл.	Отраслевая структура ВВП, %		
	Всего	В т.ч. город-ского	В т.ч. сель-ского		сельское хоз-во	промыш-ленность	сфера услуг
Аргентина	39,5	35,2	4,3	523000	9	34	57
Бангладеш	149,0	34,3	114,7	206000	19	29	53

Содержание верного ответа и указания по оцениванию (допускаются иные формулировки ответа, не искажающие его смысл)	Баллы
1) В Аргентине ВВП, произведенный в сельском хозяйстве составляет 9% от 523000 млн долл. Это составляет 47070 млн долл. Если разделить эту цифру на численность сельского населения (4,3 млн), получаем 10946 долл. 2) В Бангладеш эта цифра составляет $206000 \times 19\% : 114,7 = 341$ долл. Можно сделать вывод, что в Аргентине уровень развития сельского хозяйства значительно выше.	
Приведена верная последовательность всех шагов решения: 1) Абсолютные объемы сельскохозяйственного ВВП каждой из стран вычисляются как 9% от 523000 и как 19% от 206000 млн долл. соответственно. 2) Показатели сельскохозяйственного ВВП на душу сельского населения определяются путем деления полученных в первом действии чисел на 4,3 и 114,7 соответственно. Все вычисления выполнены верно, сделан вывод, что в Аргентине сельское хозяйство имеет более высокий уровень развития.	2
Приведена верная последовательность всех шагов решения, но получен неверный ответ, так как допущена ошибка при вычислении абсолютных размеров, сельскохозяйственного ВВП стран. ИЛИ Верно выполнен только шаг 1 решения, а второй шаг либо отсутствует, либо выполнен неверно.	1
Все случаи решения, которые не соответствуют вышеуказанным критериям выставления оценок в 1 и 2 балла.	0
Максимальный балл	2

С6

В день летнего солнцестояния Солнце находится в зените над Северным тропиком. Определите полуденную высоту Солнца над горизонтом в этот день на экваторе и назовите один субъект Российской Федерации, на территории которого в этот же день можно в полдень наблюдать Солнце на такой же высоте, как на экваторе. Обоснуйте свой ответ.

Содержание верного ответа и указания по оцениванию (допускаются иные формулировки ответа, не искажающие его смысл)	Баллы
В день летнего солнцестояния в полдень высота Солнца над горизонтом на экваторе составляет $90^{\circ} - 23,5^{\circ} = 66,5^{\circ}$. На такой же высоте в этот день в полдень Солнце бывает в Северном полушарии на параллели, расположенной на $23,5^{\circ}$ северней Северного тропика. Эта параллель ($23,5^{\circ} + 23,5^{\circ} = 47^{\circ}$ с.ш.) пересекает территории многих субъектов Федерации РФ, например, в Республике Калмыкия 22 июня в полдень Солнце находится на такой же высоте над горизонтом, как над экватором.	
В ответе правильно определена высота Солнца над горизонтом на экваторе в день летнего солнцестояния, назван один из субъектов РФ, территория которого пересекается параллелью 47° с.ш. и дается обоснование ответа.	2
В ответе правильно определена высота Солнца над горизонтом на экваторе в день летнего солнцестояния, но не назван субъект РФ, на территории которого в этот же день можно в полдень наблюдать на такой же высоте, как на экваторе или отсутствует обоснование ответа.	1
Все случаи решения, которые не соответствуют вышеуказанным критериям выставления оценок в 1 и 2 балла.	0
Максимальный балл	2