

Тренировочная работа №1

по ГЕОГРАФИИ

28 октября 2011 года

11 класс

Вариант №1

Район	_____
Город (населенный пункт)	_____
Школа	_____
Класс	_____
Фамилия	_____
Имя	_____
Отчество	_____

Инструкция по выполнению работы

На выполнение экзаменационной работы по географии отводится 3 часа 180 минут). Работа содержит 45 заданий, которые разделены на три части.

Часть 1 состоит из 24 заданий (А1–А24) с выбором ответа. К каждому заданию даётся 4 варианта ответа, только один из которых правильный.

Часть 2 содержит 15 заданий (В1–В15), требующих краткого ответа в виде числа, одного слова, последовательности букв или цифр. В этой части используются задания на установление соответствия или последовательности, на выбор нескольких правильных ответов из предложенных, а также задания, в которых требуется самостоятельно записать правильный ответ.

Часть 3 состоит из 6 заданий с развёрнутым ответом. Ответом на задание С1 должен быть сделанный вами рисунок. В заданиях С2–С6 требуется записать полный ответ на поставленный вопрос или решение задачи.

Все бланки ЕГЭ заполняются яркими чёрными чернилами. Допускается использование гелевой, капиллярной или перьевой ручек.

При выполнении заданий Вы можете пользоваться черновиком. Обращаем Ваше внимание, что записи в черновике не будут учитываться при оценке работы.

Советуем выполнять задания в том порядке, в котором они даны. Для экономии времени пропускайте задание, которое не удаётся выполнить сразу, и переходите к следующему. Если после выполнения всей работы у Вас останется время, Вы сможете вернуться к пропущенным заданиям.

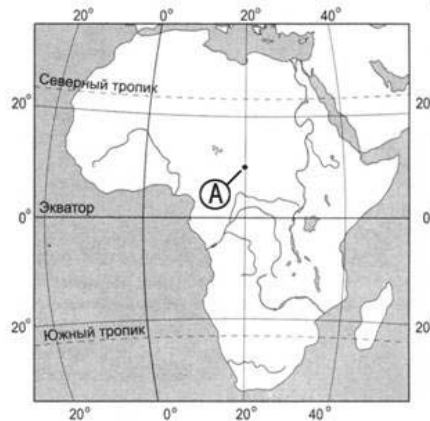
Баллы, полученные вами за все выполненные задания, суммируются. Постарайтесь выполнить как можно больше заданий и набрать как можно большее количество баллов.

Желаем успеха!

Часть 1

При выполнении заданий этой части в бланке ответов № 1 под номером выполняемого вами задания (A1–A24) поставьте знак «X» в клеточке, номер которой соответствует номеру выбранного вами ответа.

- A1** Какие географические координаты имеет точка обозначенная на карте буквой А?



- 1) 10° с.ш. и 20° з.д. 2) 20° с.ш. и 10° в.д.
3) 20° с.ш. и 10° з.д. 4) 10° с.ш. и 20° в.д.

- A2** Какая из перечисленных горных пород по происхождению является метаморфической?

- 1) гранит 2) базальт 3) мрамор 4) известняк

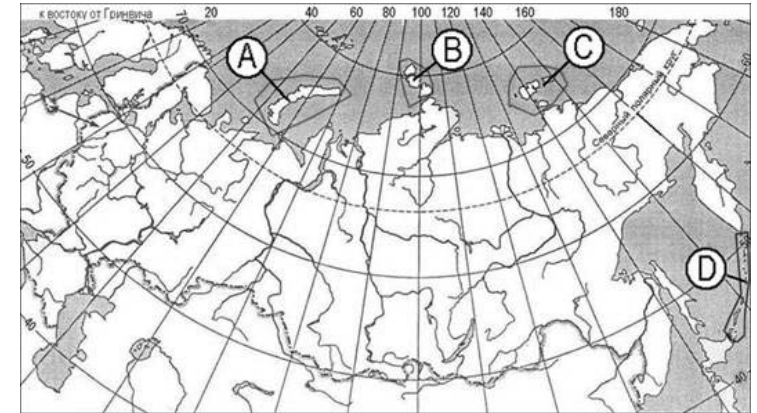
- A3** Какой из перечисленных ресурсов является исчерпаемым возобновимым?

- 1) энергия ветра 2) энергия Солнца
3) гидроэнергоресурсы 4) природный газ

- A4** В какой из перечисленных природных зон почвы обладают наибольшим естественным плодородием?

- 1) смешанные леса 2) тайга
3) степи 4) тундра

- A5** Какой буквой на карте России обозначены острова, на которых имеются действующие вулканы?



- 1) А 2) В 3) С 4) D

- A6** В каком из перечисленных городов России средние температуры воздуха в январе наиболее высокие?

- 1) Мурманск 2) Новосибирск
3) Иркутск 4) Чита

- A7** На какой из перечисленных параллелей в дни равноденствий полуденная высота Солнца над горизонтом наибольшая?

- 1) 25° с.ш. 2) 15° с.ш. 3) 20° ю.ш. 4) 40° ю.ш.

- A8** В какой из перечисленных стран доля детей в общей численности населения **наибольшая**?

- 1) Испания 2) Индия 3) Италия 4) Япония

- A9** Для какой из перечисленных стран характерен миграционный прирост населения?

- 1) Великобритания 2) Индия
3) Китай 4) Пакистан

- A10** В какой из перечисленных стран средняя плотность населения наибольшая?

- 1) Алжир 2) Австралия 3) Франция 4) Канада

A11 В какой из перечисленных стран средняя ожидаемая продолжительность жизни населения **наименьшая**?

- 1) Бельгия 2) Индонезия
3) Португалия 4) США

A12 В какой из перечисленных стран бóльшая часть экономически активного населения занята в сельском хозяйстве?

- 1) Болгария 2) Чад 3) Италия 4) Чехия

A13 Какая из перечисленных стран входит в число мировых лидеров по производству сахарного тростника?

- 1) Индия 2) Италия 3) Франция 4) Украина

A14 Какой буквой на карте обозначено государство Венесуэла?



- 1) A 2) B 3) C 4) D

A15 Какое из следующих утверждений о Бразилии верно?

- 1) Территория страны расположена в западном и в восточном полушариях.
2) Государственный язык – испанский.
3) Столица страны является крупнейшим по численности населения городом.
4) Бóльшая часть электроэнергии в стране производится на ГЭС.

A16 С какой из перечисленных стран Россия имеет сухопутную границу?

- 1) Армения 2) Болгария 3) Литва 4) Молдавия

A17 Какой из регионов, обозначенных буквами на карте России, имеет наибольшую среднюю плотность населения?



- 1) A 2) B 3) C 4) D

A18 Какой из перечисленных городов России имеет **наибольшую** численность населения

- 1) Барнаул 2) Новосибирск
3) Иркутск 4) Якутск

A19 В каком из перечисленных регионов природные условия наиболее благоприятны для выращивания кукурузы на зерно?

- 1) Ивановская область 2) Краснодарский край
3) Пермский край 4) Ярославская область

A20 К числу коренных народов европейского севера России относятся

- 1) калмыки 2) карелы 3) буряты 4) ханты

A21 По численности населения Россия превосходит

- 1) США, но уступает Индии
2) Японию, но уступает Бразилии
3) Бразилию, но уступает Индонезии
4) Индонезию, но уступает Китаю

A22 В каком из следующих предложений содержится информация о миграциях населения в России?

- 1) В России в начале XXI в. численность населения продолжала сокращаться.
2) Передвижения населения внутри страны, связанные со сменой места жительства, заметно влияют на изменение численности населения субъектов РФ.
3) В России наиболее низкий уровень рождаемости наблюдается в Ленинградской и Тульской областях.
4) Большая часть городов России и все городские агломерации сосредоточены с европейской части страны.

A23 Большинство верующих какого из перечисленных народов исповедуют буддизм?

- 1) буряты 2) карелы 3) коми 4) хакасы

A24 Какая из перечисленных стран является членом ОПЕК?

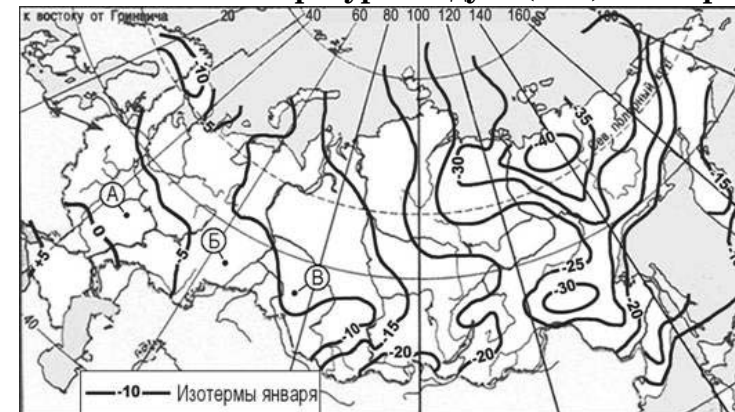
- 1) Аргентина 2) Венесуэла 3) Уругвай 4) Мексика

Часть 2

Ответом к заданиям этой части (B1–B15) является последовательность букв, число или слово. Впишите ответы сначала в текст работы, а затем перенесите их в бланк ответов № 1 справа от номера соответствующего задания, начиная с первой клеточки, без пробелов и каких-либо символов. Каждую цифру или букву пишите в отдельной клеточке в соответствии с приведёнными образцами. Единицы измерения писать не нужно.

B1 С помощью карты сравните средние месячные температуры в точках, обозначенных на карте буквами А, Б, В. Расположите эти точки в порядке повышения температуры.

Средняя месячная температура воздуха (в °С) в январе 2007 г.



Запишите в таблицу получившуюся последовательность букв.

А) А

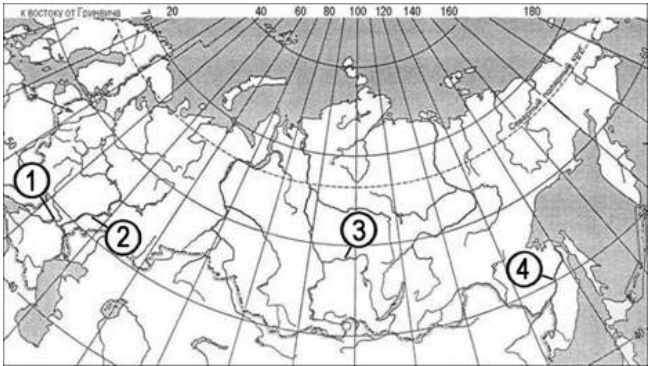
Б) Б

В) В

Ответ:

--	--	--

В2 Установите соответствие между рекой и цифрой, которой она обозначено на карте: к каждому элементу первого столбца подберите соответствующий элемент из второго и внесите в строку ответов выбранные цифры под соответствующими буквами.



- | <u>РЕКА</u> | <u>ЦИФРА</u> |
|-------------|--------------|
| А) Ангара | 1) 1 |
| Б) Дон | 2) 2 |
| В) Волга | 3) 3 |
| | 4) 4 |

Ответ:

А	Б	В
<input type="text"/>	<input type="text"/>	<input type="text"/>

В3 Установите соответствие между субъектом РФ и его административным центром: к каждому элементу первого столбца подберите соответствующий элемент из второго и внесите в строку ответов выбранные цифры под соответствующими буквами.

- | <u>СУБЪЕКТ</u>
<u>РФ</u> | <u>АДМИНИСТРАТИВНЫЙ</u>
<u>ЦЕНТР</u> |
|-----------------------------|---|
| А) Забайкальский край | 1) Благовещенск |
| Б) Республика Хакасия | 2) Анадьрь |
| В) Амурская область | 3) Чита |
| | 4) Абакан |

Ответ:

А	Б	В
<input type="text"/>	<input type="text"/>	<input type="text"/>

В4 Выберите в приведенном списке три города, являющиеся крупными центрами черной металлургии. Запишите ответ в виде последовательности цифр без пропусков и знаков препинания.

- 1) Норильск
- 2) Братск
- 3) Воронеж
- 4) Новокузнецк
- 5) Липецк
- 6) Череповец

Ответ:

В5 Установите соответствие между страной и её столицей: к каждому элементу первого столбца подберите соответствующий элемент из второго и внесите в строку ответов выбранные цифры под соответствующими буквами.

- СТРАНА

СТОЛИЦА
- А) Финляндия

1) Стокгольм
- Б) Швеция

2) Хельсинки
- В) Норвегия

3) Копенгаген
- 4) Осло

Ответ:

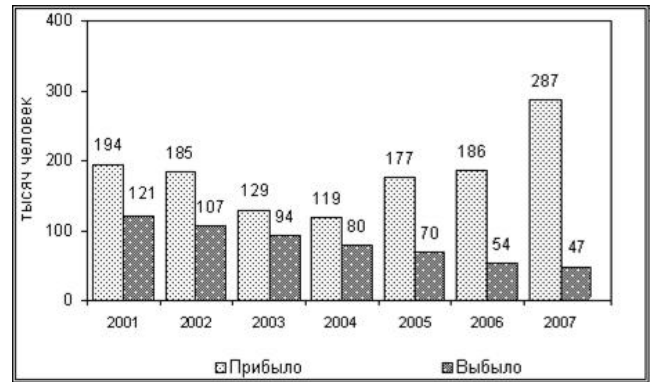
А

Б

В

В6 Определите величину миграционного прироста населения в 2007 г. Ответ запишите в тысячах человек.

Международные миграции населения России



Ответ:

В7 Расположите страны в порядке возрастания в них естественного прироста населения (на 1 тыс. жителей). Укажите ответ в виде последовательности буквенных обозначений выбранных элементов.

- А) Кения
- Б) США
- В) Украина
- Г) Перу

Ответ:

В8 Используя данные из приведенной ниже таблицы, сравните обеспеченность стран лесными ресурсами. Расположите страны в порядке увеличения показателя ресурсообеспеченности.

Страна	Лесопокрываемая площадь, млн. га	Численность населения, млн. чел
Индия	72	1241,3
Финляндия	23	5,4
Канада	402	34,5

Укажите ответ в виде последовательности буквенных обозначений выбранных элементов.

- А) Индия
- Б) Финляндия
- В) Канада

Ответ:

В9 | Используя данные таблицы, определите показатель естественного прироста населения в ‰ в 2008 г. для г. Южного федерального округа.

Численность и естественный прирост населения Южного федерального округа

Год	2008	2009
Среднегодовая численность населения, человек.	22868370	22934980
Естественный прирост населения, человек, значение показателя за год.	40236	45767

Полученный результат округлите до целого числа.

Ответ:

В10 | Расположите перечисленные периоды геологической истории Земли в хронологическом порядке, начиная с самого раннего.
Укажите ответ в виде последовательности буквенных обозначений выбранных элементов.

- А) юрский
- Б) пермский
- В) ордовикский

Ответ:

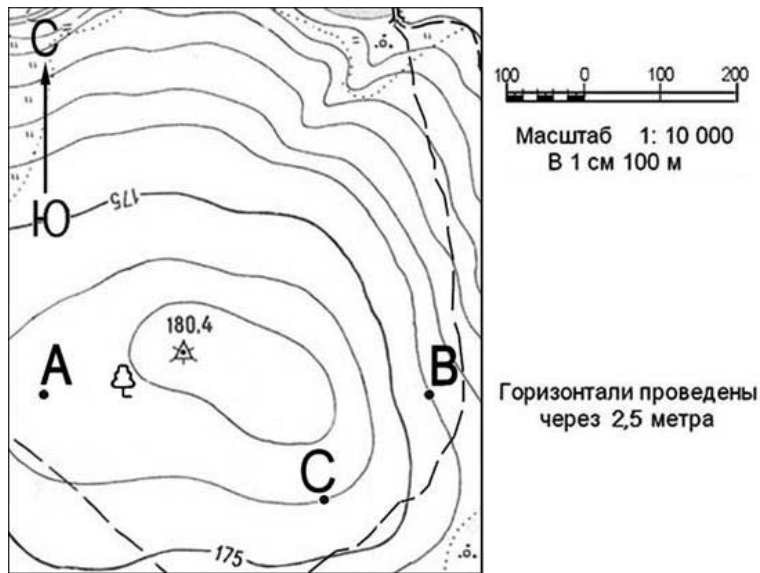
В11 | Определите страну по ее краткому описанию.
Особенностью географического положения этой страны является выход к Балтийскому морю и наличие сухопутной границы с Россией. По форме правления эта страна является республикой. Главные природные богатства страны – лесные ресурсы, а также руды черных и цветных металлов. В международном географическом разделении труда страна выделяется как крупный экспортер продукции лесной и целлюлозно-бумажной промышленности, высокотехнологичных отраслей машиностроения, в том числе телекоммуникационного оборудования и мобильных телефонов.

Ответ:

В12 | Определите регион России по его краткому описанию.
Эта область имеет выход к Балтийскому морю, на ее территории находится несколько крупных морских портов. Область имеет границу с двумя европейскими странами. В области хорошо развиты многие отрасли промышленности, работает АЭС.

Ответ:

Задания В13, В14; С1 выполняются с использованием приведенной ниже карты.



В13 Определите по карте расстояние на местности по прямой от точки В до точки С. Полученный результат округлите до десятков метров. Ответ запишите цифрами.

Ответ:

В14 Определите азимут, от точки В на точку С. Ответ запишите цифрами.

Ответ:

Часть 3

Для записи ответов на задания этой части (С1–С6) используйте бланк ответов № 2. Запишите сначала номер задания (С1, С2 и т.д.), а затем развёрнутый ответ на него. Ответы записывайте чётко и разборчиво.

С1 Постройте профиль рельефа местности по линии А – В. Для этого перенесите основу для построения профиля на бланк ответов, используя горизонтальный масштаб – **в 1 см 100 м** и вертикальный масштаб – в 1 см 5 м. На профиле укажите положение отдельно стоящего дерева.



С2 Внутренние миграции населения оказывают заметное влияние на численность населения субъектов Российской Федерации. При планировании мер по обеспечению населения жильем, рабочими местами, объектами социальной сферы необходимо учитывать влияние миграционных процессов на численность населения региона. В таблице приведены данные, взятые с официального сайта Федеральной службы государственной статистики.

**Численность и естественный прирост населения
Владимирской области**

Год	2008	2009	2010
Численность постоянного населения на 1 января, человек.	1449475	1439761	1430084
Естественный прирост населения, человек, значение показателя за год.	–11550	– 10856	–

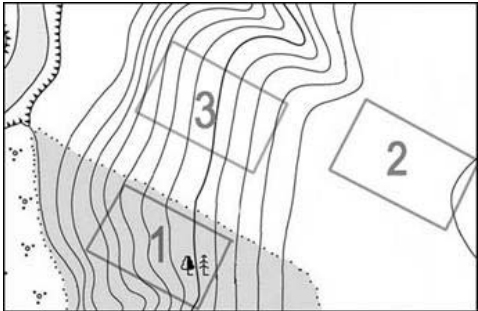
Проанализировав эти данные, определите величину миграционного прироста (убыли) населения Владимирской области в 2009 г. Запишите решение задачи.

С3 Проанализируйте приведенные в таблице данные и объясните, почему, из трех приведенных в таблице стран, в Алжире **наименьшие** показатели смертности и доли лиц старше 65 лет в возрастной структуре населения?

Демографические показатели некоторых стран в 2010 г.

Страна	Рождае- мость, ‰	Смерт- ность, ‰	Естествен- ный прирост, ‰	Ожидаемая продол- жительность жизни, лет	Доля лиц старше 65 лет, %	Доля городского населения, %
Алжир	21	5	15	73	5	67
Сев.Корея	15	9	6	68	13	60
Япония	8	9	-1	83	23	86

С4 Определите, в пределах какого из участков, обозначенных на фрагменте карты цифрами, существует наибольшая опасность развития водной эрозии почвенного слоя.



Для обоснования вашего ответа приведите два довода.

С5 Важным показателем уровня развития сельского хозяйства страны является ВВП произведенный в сельском хозяйстве, рассчитанный на душу сельского населения. Используя данные таблицы, определите этот показатель для Дании и Египта и сделайте вывод о том, в какой из стран уровень развития сельского хозяйства выше. Для обоснования своего ответа запишите необходимые числовые данные или вычисления.

Показатели социально-экономического развития Дании и Египта в 2007 г.

СТРАНА	Численность населения, млн чел.			Объем ВВП, млн долл.	Отраслевая структура ВВП, %		
	Всего	В т.ч. городского	В т.ч. сельского		сельское хоз-во	Промыш- ленность	сфера услуг
Дания	5,5	4,0	1,5	203000	2	26	74
Египет	74,0	32,0	42	404000	14	41	45

С6 Географические координаты пунктов А, Б и В показаны в таблице

Пункт	Географические координаты	
	широта	долгота
А	50° с.ш.	110° в.д.
Б	60° с.ш.	130° в.д.
В	50° с.ш.	130° в.д.

Определите, в каком из этих пунктов 1 декабря Солнце раньше (по времени Гринвичского меридиана) поднимется над горизонтом. Запишите обоснование вашего ответа.

Тренировочная работа №1

по ГЕОГРАФИИ

28 октября 2011 года

11 класс

Вариант №2

Район	_____
Город (населенный пункт)	_____
Школа	_____
Класс	_____
Фамилия	_____
Имя	_____
Отчество	_____

Инструкция по выполнению работы

На выполнение экзаменационной работы по географии отводится 3 часа 180 минут). Работа содержит 45 заданий, которые разделены на три части.

Часть 1 состоит из 24 заданий (A1–A24) с выбором ответа. К каждому заданию даётся 4 варианта ответа, только один из которых правильный.

Часть 2 содержит 15 заданий (B1–B15), требующих краткого ответа в виде числа, одного слова, последовательности букв или цифр. В этой части используются задания на установление соответствия или последовательности, на выбор нескольких правильных ответов из предложенных, а также задания, в которых требуется самостоятельно записать правильный ответ.

Часть 3 состоит из 6 заданий с развёрнутым ответом. Ответом на задание C1 должен быть сделанный вами рисунок. В заданиях C2–C6 требуется записать полный ответ на поставленный вопрос или решение задачи.

Все бланки ЕГЭ заполняются яркими чёрными чернилами. Допускается использование гелевой, капиллярной или перьевой ручек.

При выполнении заданий Вы можете пользоваться черновиком. Обращаем Ваше внимание, что записи в черновике не будут учитываться при оценке работы.

Советуем выполнять задания в том порядке, в котором они даны. Для экономии времени пропускайте задание, которое не удаётся выполнить сразу, и переходите к следующему. Если после выполнения всей работы у Вас останется время, Вы сможете вернуться к пропущенным заданиям.

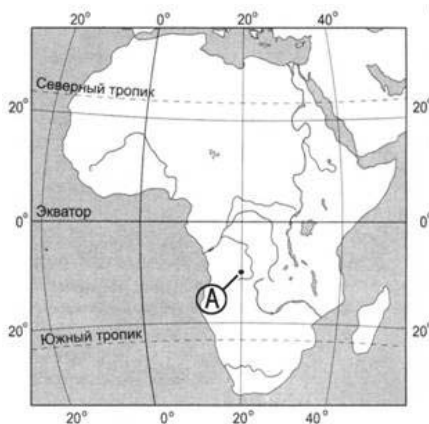
Баллы, полученные вами за все выполненные задания, суммируются. Постарайтесь выполнить как можно больше заданий и набрать как можно большее количество баллов.

Желаем успеха!

Часть 1

При выполнении заданий этой части в бланке ответов № 1 под номером выполняемого вами задания (A1–A24) поставьте знак «X» в клеточке, номер которой соответствует номеру выбранного вами ответа.

- A1** Какие географические координаты имеет точка обозначенная на карте буквой А?



- 1) 10° ю.ш. и 20° з.д. 2) 20° ю.ш. и 10° в.д.
3) 10° ю.ш. и 20° в.д. 4) 20° ю.ш. и 10° з.д.

- A2** Какая из перечисленных горных пород является по происхождению осадочной?

- 1) гранит 2) базальт 3) мрамор 4) известняк

- A3** Какой из перечисленных ресурсов относится к числу неисчерпаемых?

- 1) энергия ветра 2) почвенные
3) гидроэнергоресурсы 4) природный газ

- A4** Особенностью климата природной зоны саванн является выпадение

- 1) большого количества атмосферных осадков в летнее время
2) большого количества атмосферных осадков в зимнее время
3) большого количества атмосферных осадков в течение всего года
4) малого количества атмосферных осадков в течение всего года

- A5** На какой из перечисленных территорий России наиболее вероятны сильные землетрясения?

- 1) Кольский п-ов 2) Поволжье
3) Алтай 4) Урал

- A6** Для какого из перечисленных регионов России характерен муссонный климат?

- 1) Калининградская область 2) Мурманская область
3) Краснодарский край 4) Приморский край

- A7** На какой из перечисленных параллелей в дни равноденствий полуденная высота Солнца над горизонтом наибольшая?

- 1) 30° с.ш. 2) 23° с.ш. 3) 10° ю.ш. 4) 23° ю.ш.

- A8** В какой из перечисленных стран доля детей в общей численности населения **наибольшая**?

- 1) Австралия 2) Франция 3) Россия 4) Алжир

- A9** В какой из перечисленных стран доля горожан в общей численности населения **наибольшая**?

- 1) Индия 2) Египет 3) Италия 4) Эфиопия

- A10** В какой из перечисленных стран средняя плотность населения **наименьшая**?

- 1) Австралия 2) Германия 3) США 4) Япония

A11 В какой из перечисленных стран средняя продолжительность жизни населения наибольшая?

- 1) Индонезия 2) Кения 3) Норвегия 4) Россия

A12 В какой из перечисленных стран большая часть экономически активного населения занята в сфере услуг?

- 1) Бангладеш 2) Судан 3) Италия 4) Эфиопия

A13 Какая из перечисленных стран входит в число мировых лидеров по производству какао-бобов?

- 1) Аргентина 2) Алжир 3) Франция 4) Индонезия

A14 Какой буквой на карте обозначено государство Аргентина?



- 1) A 2) B 3) C 4) D

A15 На какой тип электростанций приходится большая часть электроэнергии, производимой во Франции?

- 1) атомные (АЭС) 2) гидро (ГЭС)
3) тепловые (ТЭС) 4) приливные (ПЭС)

A16 С какой из перечисленных стран Россия имеет сухопутную границу?

- 1) Норвегия 2) Таджикистан
3) Узбекистан 4) Швеция

A17 Какой из регионов, обозначенных буквами на карте России, имеет наибольшую среднюю плотность населения?



- 1) A 2) B 3) C 4) D

A18 Какой из перечисленных городов России имеет **наибольшую** численность населения?

- 1) Астрахань 2) Архангельск
3) Волгоград 4) Иркутск

A19 В каком из перечисленных регионов России густота сети автомобильных дорог (км на 1000 км²) наибольшая?

- 1) Архангельская область 2) Калужская область
3) Томская область 4) Республика Хакасия

A20 Центральная Россия выделяется в стране по добыче

- | | |
|--------------------|-------------------|
| 1) медных руд | 2) калийных солей |
| 3) природного газа | 4) железных руд |

A21 Что из перечисленного относится к главным экспортным товарам России?

- | | |
|------------------------------------|--------------------------|
| 1) минеральные продукты | 2) продовольствие |
| 3) продукция легкой промышленности | 4) машины и оборудование |

A22 В каком из высказываний содержится информация о воспроизводстве населения?

- 1) В России, как и во всем мире, происходит процесс повышения роли городов в жизни общества.
- 2) Снижение численности населения России обусловлено неблагоприятной динамикой показателей рождаемости и смертности.
- 3) Средняя плотность сельского населения России составляет примерно 2,2 человека на 1 кв. км.
- 4) В настоящее время почти каждый восьмой россиянин находится в возрасте 65 лет и более.

A23 В какой из перечисленных стран большинство верующих исповедуют ислам?

- | | | | |
|----------|-------------|----------|------------|
| 1) Алжир | 2) Бразилия | 3) Индия | 4) Таиланд |
|----------|-------------|----------|------------|

A24 Какая из перечисленных стран является членом АСЕАН?

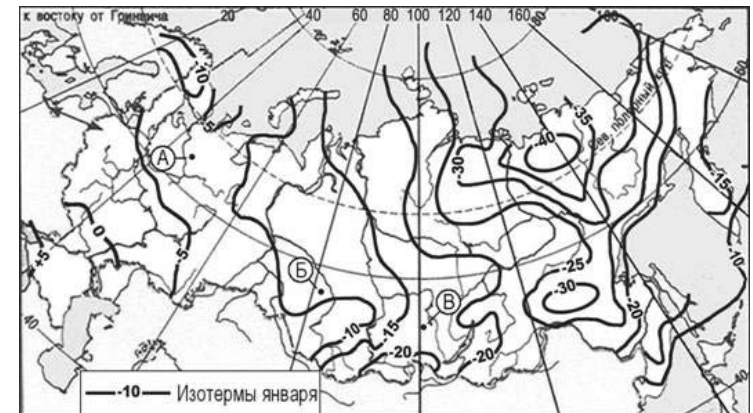
- | | | | |
|--------------|----------|-------------|-------------|
| 1) Венесуэла | 2) Кения | 3) Малайзия | 4) Пакистан |
|--------------|----------|-------------|-------------|

Часть 2

Ответом к заданиям этой части (B1–B15) является последовательность букв, число или слово. Впишите ответы сначала в текст работы, а затем перенесите их в бланк ответов № 1 справа от номера соответствующего задания, начиная с первой клеточки, без пробелов и каких-либо символов. Каждую цифру или букву пишите в отдельной клеточке в соответствии с приведёнными образцами. Единицы измерения писать не нужно.

- B1** С помощью карты сравните средние месячные температуры в точках, обозначенных на карте буквами А, Б, В. Расположите эти точки в порядке повышения температуры.

Средняя месячная температура воздуха (в °С) в январе 2007 г.



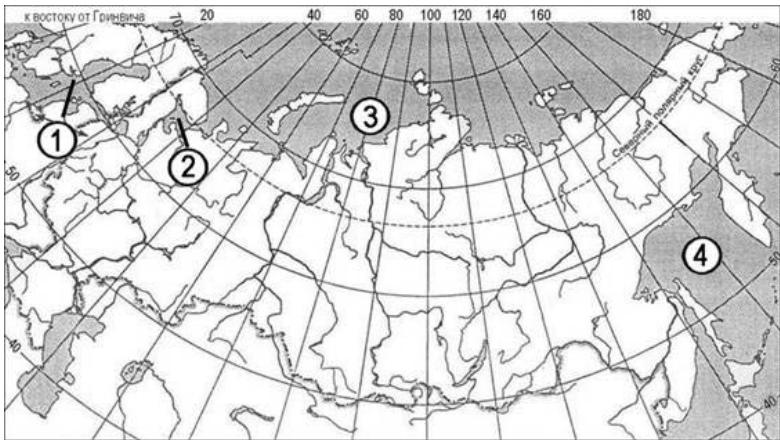
Запишите в таблицу получившуюся последовательность букв.

- А) А
Б) Б
В) В

Ответ:

--	--	--

В2 Установите соответствие между морем и цифрой, которой оно обозначено на карте: к каждому элементу первого столбца подберите соответствующий элемент из второго и внесите в строку ответов выбранные цифры под соответствующими буквами.



<u>МОРЕ</u>	<u>ЦИФРА</u>
А) Белое	1) 1
Б) Карское	2) 2
В) Охотское	3) 3
	4) 4

Ответ:

А	Б	В
<input type="text"/>	<input type="text"/>	<input type="text"/>

В3 Установите соответствие между субъектом РФ и его административным центром: к каждому элементу первого столбца подберите соответствующий элемент из второго и внесите в строку ответов выбранные цифры под соответствующими буквами.

<u>СУБЪЕКТ РФ</u>	<u>АДМИНИСТРАТИВНЫЙ ЦЕНТР</u>
А) Амурская область	1) Благовещенск
Б) Республика Хакасия	2) Абакан
В) Свердловская область	3) Екатеринбург
	4) Барнаул

Ответ:

А	Б	В
<input type="text"/>	<input type="text"/>	<input type="text"/>

В4 Выберите в приведенном списке три страны, являющиеся крупными производителями природного газа. Запишите ответ в виде последовательности цифр без пропусков и знаков препинания.

- 1) Дания
- 2) Норвегия
- 3) Иран
- 4) США
- 5) Финляндия
- 6) Республика Корея

Ответ:

<input type="text"/>

В5 Установите соответствие между страной и её столицей: к каждому элементу первого столбца подберите соответствующий элемент из второго и внесите в строку ответов выбранные цифры под соответствующими буквами.

СТРАНА **СТОЛИЦА**

- А) Австралия

Б) Индонезия

В) Новая Зеландия
- 1) Канберра

2) Джакарта

3) Веллингтон

4) Анкара

Ответ:

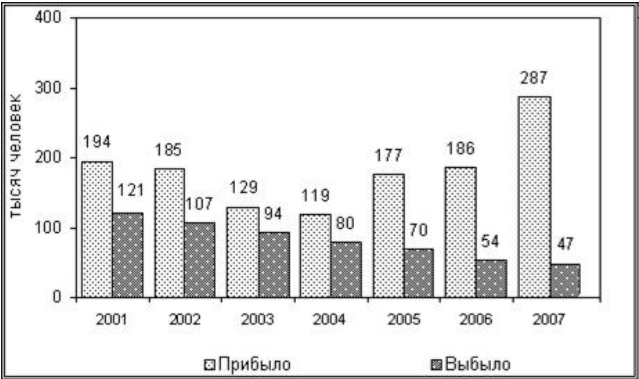
А

Б

В

В6 Определите величину миграционного прироста населения в 2006 г. Ответ запишите в тысячах человек.

Международные миграции населения России



Ответ:

В7 Расположите страны в порядке возрастания в них естественного прироста населения (на 1 тыс. жителей). Укажите ответ в виде последовательности буквенных обозначений выбранных элементов.

- А) Канада
- Б) Мексика
- В) Испания
- Г) Нигерия

Ответ:

В8 Используя данные из приведенной ниже таблицы, сравните ресурсообеспеченность стран пахотными землями. Расположите страны в порядке увеличения показателя ресурсообеспеченности.

Страна	Площадь пашни, млн. га	Численность населения млн.чел.
Австралия	44,1	22,7
Канада	45,5	34,5
Индия	158,6	1241,3

Укажите ответ в виде последовательности буквенных обозначений выбранных элементов.

- А) Австралия
- Б) Канада
- В) Индия

Ответ:

- В9** Используя данные таблицы, определите показатель естественного прироста населения в ‰ в 2009 г. для г. Северо-Западного федерального округа

Численность и естественный прирост населения Северо-Западного федерального округа

Год	2008	2009
Среднегодовая численность населения, человек.	13481649	13449682
Естественный прирост населения, человек, значение показателя за год.	-66544	-52874

Полученный результат округлите до целого числа.

Ответ:

- В10** Расположите перечисленные периоды геологической истории Земли в хронологическом порядке, начиная с самого раннего. Укажите ответ в виде последовательности буквенных обозначений выбранных элементов.

- А) триасовый
Б) ордовикский
В) кембрийский

Ответ:

- В11** Определите страну по ее краткому описанию.

Особенностью географического положения этой страны является наличие сухопутной границы с Россией. По форме правления эта страна является конституционной монархией. Страна богата природными ресурсами: нефтью, природным газом, энергией рек, лесными и рыбными ресурсами. Основу ее экономики образуют добыча нефти и природного газа, от продажи которых на мировом рынке, страна получает более половины своих доходов.

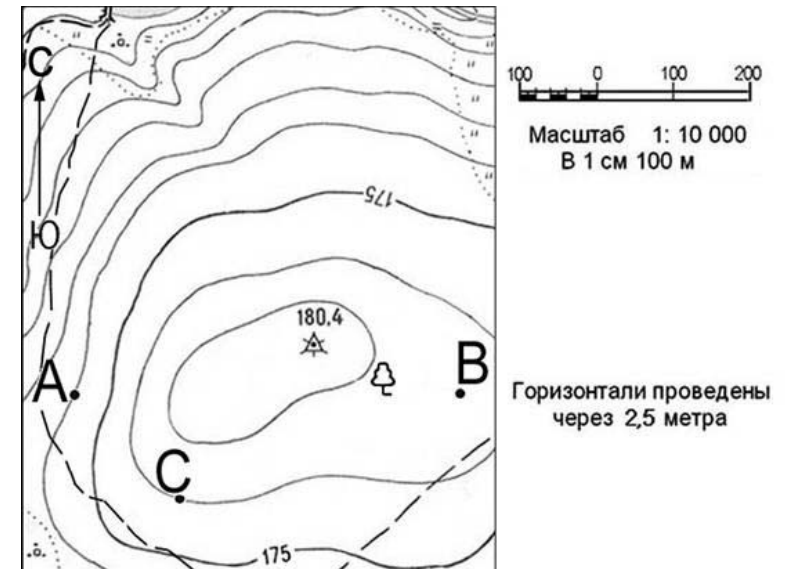
Ответ:

- В12** Определите регион России по его краткому описанию.

Эта область не имеет выхода к государственной границе России. По ее территории проходит граница Европы и Азии. Административным центром является город-миллионер, название которого не совпадает с названием области. В области ведется добыча железных и медных руд, золота, бокситов. Основные отрасли промышленности: черная и цветная металлургия; тяжелое и транспортное машиностроение. На территории области работает крупная АЭС.

Ответ:

Задания В13, В14; С1 выполняются с использованием приведенной ниже карты.



- В13** Определите по карте расстояние на местности по прямой от точки А до точки С. Полученный результат округлите до десятков метров. Ответ запишите цифрами.

Ответ:

- В14** Определите азимут, от точки А на точку С. Ответ запишите цифрами.

Ответ:

Часть 3

Для записи ответов на задания этой части (C1–C6) используйте бланк ответов № 2. Запишите сначала номер задания (C1, C2 и т.д.), а затем развёрнутый ответ на него. Ответы записывайте чётко и разборчиво.

C1 Постройте профиль рельефа местности по линии А – В. Для этого перенесите основу для построения профиля на бланк ответов, используя горизонтальный масштаб – в 1 см 100 м и вертикальный масштаб – в 1 см 5 м. На профиле стрелкой укажите положение отдельно стоящего дерева.



C2 Внутренние миграции населения оказывают заметное влияние на численность населения субъектов Российской Федерации. При планировании мер по обеспечению населения жильем, рабочими местами, объектами социальной сферы необходимо учитывать влияние миграционных процессов на численность населения региона. В таблице приведены данные, взятые с официального сайта Федеральной службы государственной статистики.

Численность и естественный прирост населения Тульской области

Год	2008	2009	2010
Численность постоянного населения на 1 января, человек.	1566295	1553145	1540384
Естественный прирост населения, человек, значение показателя за год.	–17742	–15213	–

Проанализировав эти данные, определите величину миграционного прироста (убыли) населения Тульской области в 2009 г. Запишите решение задачи.

С3 В последние годы в Санкт-Петербурге и Ленинградской области было создано несколько крупных автосборочных производств иностранных компаний. Укажите две особенности экономико-географического положения этой территории, способствующие развитию в ней автосборочных производств.

С4 Используя приведённые в таблице данные, укажите страну, для которой наиболее характерен процесс «старения нации». и определите с какими экономическими проблемами, связанными с демографической ситуацией, эта страна сталкивается или может столкнуться в ближайшем будущем.

Демографические показатели стран А, Б и В.

Показатели	Страна А	Страна Б	Страна В
Численность населения, млн чел.	165,5	32,5	60,5
Рождаемость, ‰	35	29	11
Смертность, ‰	10	3	10
Сальдо миграций, ‰	0	+3	+2
Доля городского населения, %	51	86	89
Средняя плотность населения, чел. / км ²	89	19	145

С5 Используя данные таблицы, приведенной ниже, сравните долю сельского хозяйства в ВВП и долю сельского хозяйства в общем объеме экспорта Латвии и Республики Корея. Сделайте вывод о том, в какой из этих стран сельское хозяйство играет большую роль в экономике. Для обоснования своего ответа запишите необходимые числовые данные или вычисления.

Социально-экономические показатели развития Латвии и Республики Корея в 2008 г.

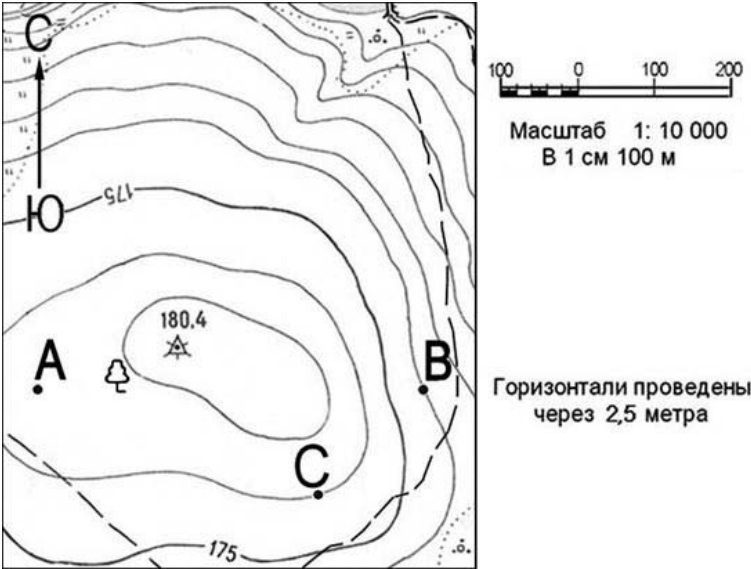
Страна	Численность населения, млн. чел.	Доля городского населения, %	Объем ВВП, млрд. долл.	Отраслевая структура ВВП, %			Общий объем экспорта, млрд. долл.	Объем сельскохозяйственного экспорта, млрд. долл.
				Сельское хоз-во	Промышленность	Сфера услуг		
Латвия	2,3	67	40	5	20	75	8,3	1,0
Респ. Корея	48,5	82	1200	2	40	58	371,5	2,6

С6 Географические координаты пунктов А, Б и В показаны в таблице

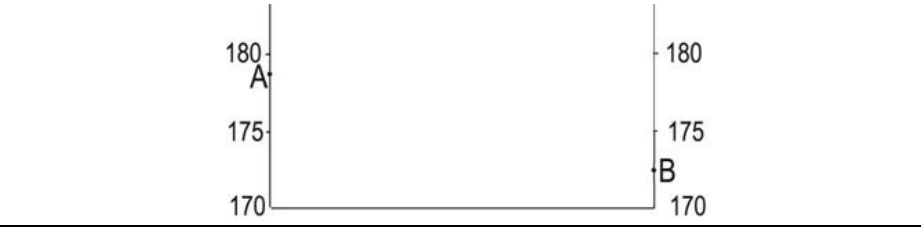
Пункт	Географические координаты	
	широта	долгота
А	40° с.ш.	100° в.д.
Б	50° с.ш.	110° в.д.
В	40° с.ш.	110° в.д.

Определите, в каком из этих пунктов 15 июля Солнце раньше (по времени Гринвичского меридиана) поднимется над горизонтом. Запишите обоснование вашего ответа.

Критерии оценивания заданий с развёрнутым ответом



С1 Постройте профиль рельефа местности по линии А – В. Для этого перенесите основу для построения профиля на бланк ответов, используя горизонтальный масштаб – в **1 см 100 м** и вертикальный масштаб – в 1 см 5 м. На профиле укажите положение отдельно стоящего дерева.



Содержание верного ответа и указания по оцениванию (допускаются иные формулировки ответа, не искажающие его смысл)	Баллы
Расстояние от левой вертикальной линии основы профиля до отдельно стоящего дерева – 10 ± 2 мм. Форма профиля в основном совпадает с эталоном и склон на участке 2 круче, чем на участке 1.	2
Расстояние от правой вертикальной линии основы профиля до отдельно стоящего дерева больше или меньше 10 ± 2 мм. Форма профиля в основном совпадает с эталоном и склон холма на участке 2 круче, чем на участке 1. ИЛИ Расстояние от правой вертикальной линии основы профиля до отдельно стоящего дерева – 10 ± 2 мм, но форма профиля не полностью совпадает с эталоном или склон холма на участке 2 не круче, чем на участке 1.	1
Все ответы, которые не соответствуют вышеуказанным критериям выставления оценок в 1 и 2 балла.	0
Максимальный балл	2

C2

Внутренние миграции населения оказывают заметное влияние на численность населения субъектов Российской Федерации. При планировании мер по обеспечению населения жильем, рабочими местами, объектами социальной сферы необходимо учитывать влияние миграционных процессов на численность населения региона. В таблице приведены данные, взятые с официального сайта Федеральной службы государственной статистики.

Численность и естественный прирост населения
Владимирской области

Год	2008	2009	2010
Численность постоянного населения на 1 января, человек.	1449475	1439761	1430084
Естественный прирост населения, человек, значение показателя за год.	–11550	– 10856	–

Проанализировав эти данные, определите величину миграционного прироста (убыли) населения Владимирской области в 2009 г. Запишите решение задачи.

Содержание верного ответа и указания по оцениванию (допускаются иные формулировки ответа, не искажающие его смысл)	Баллы
1) $1430084 - 1439761 = -9677$ 2) $-9677 - (-10856) = 1179$ В 2008 г. численность населения Владимирской области сократилась на 9677 человек. За счет естественной убыли произошло сокращение на 10856 чел. Механический прирост населения составил $-9677 + 10856 = 1179$ человек.	
Приведена верная последовательность всех шагов решения: 1) Величина, на которую сократилась численность населения Владимирской области в 2009 г. определена как разность между численностью населения на 1 января 2010 г. и на 1 января 2009 г. 2) величина механического прироста населения определена как разность между величиной сокращения численности населения и величиной естественной убыли населения. Все вычисления выполнены верно, получен верный ответ	2
Приведена верная последовательность всех шагов решения, но получен неверный ответ, так как допущена ошибка при определении величины, на которую сократилась численность населения Владимирской области в 2009 г. ИЛИ Верно выполнен только шаг 1 решения, а второй шаг либо отсутствует либо выполнен неверно.	1
Все случаи решения, которые не соответствуют вышеуказанным критериям выставления оценок в 1 и 2 балла	0
Максимальный балл	2

С3

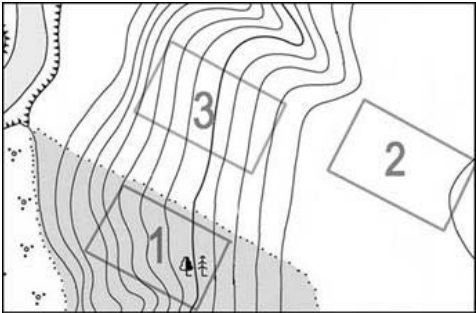
Проанализируйте приведенные в таблице данные и объясните, почему, из трех приведенных в таблице стран, в Алжире **наименьшие** показатели смертности и доли лиц старше 65 лет в возрастной структуре населения?

Демографические показатели некоторых стран в 2010 г.

Страна	Рождае- мость, ‰	Смерт- ность, ‰	Естествен- ный прирост, ‰	Ожидаемая продол- жительность жизни, лет	Доля лиц старше 65 лет, %	Доля городского населения, %
Алжир	21	5	15	73	5	67
Сев.Корея	15	9	6	68	13	60
Япония	8	9	-1	83	23	86

Содержание верного ответа и указания по оцениванию (допускаются иные формулировки ответа, не искажающие его смысл)	Баллы
Возрастная структура населения любой страны, в первую очередь, определяется уровнем рождаемости, но на нее влияет и средняя продолжительность жизни населения. На показатель смертности, рассчитанный на 1 тыс. жителей, влияет показатель средней ожидаемой продолжительности жизни, но еще большее влияние на него оказывает возрастная структура населения. Чем больше в структуре населения пожилых людей, тем выше будет показатель смертности. Представленные в таблице данные указывают на то, что низкая доля пожилых людей в Алжире связана с наиболее высоким уровнем рождаемости, а самый низкий показатель смертности – объясняется низкой долей пожилых людей в возрастной структуре населения страны.	
В ответе правильно указаны факторы, объясняющие низкие показатели смертности и доли пожилых людей структуре населения Алжира.	2
В ответе правильно указан только фактор, объясняющий низкий показатель смертности, а фактор, объясняющий низкую долю пожилых людей не указан, или указан неверно. ИЛИ В ответе правильно указан только фактор, объясняющий низкую долю пожилых людей, а фактор, объясняющий низкий показатель смертности не указан, или указан неверно.	1
Все ответы, которые не соответствуют вышеуказанным критериям выставления оценок в 1 и 2 балла.	0
Максимальный балл	2

С4 Определите, в пределах какого из участков, обозначенных на фрагменте карты цифрами, существует наибольшая опасность развития водной эрозии почвенного слоя.



Для обоснования вашего ответа приведите два довода.

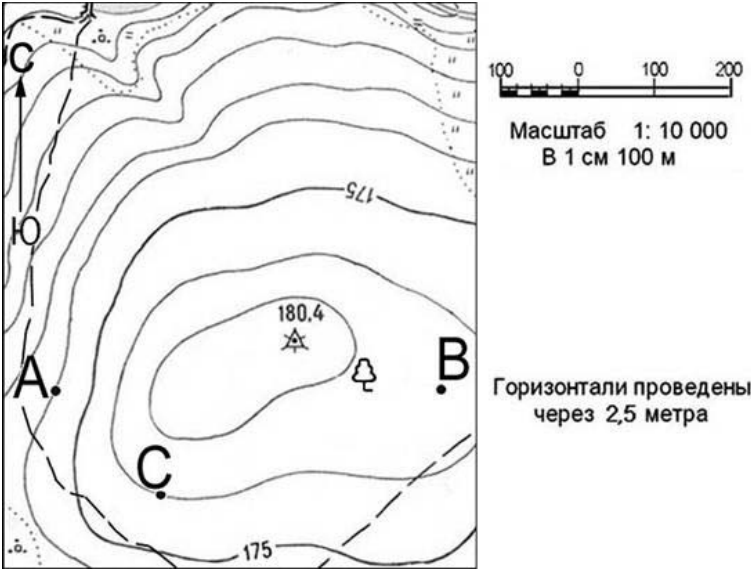
Содержание верного ответа и указания по оцениванию (допускаются иные формулировки ответа, не искажающие его смысл)	Баллы
Наибольшую опасность водная эрозия представляет на участке 3. Это распаханый склон, в то время как поверхность участка 1 закреплена растительностью, а участок 2 имеет очень небольшой уклон.	
В ответе говорится что наибольшую опасность водная эрозия представляет на участке 3, и приводятся два правильных обоснования обоснование	2
В ответе говорится, что наибольшую опасность водная эрозия представляет на участке 3, и приводится одно обоснование – говорится о том, что этот участок находится на склоне. ИЛИ В ответе говорится, что наибольшую опасность водная эрозия представляет на участке 2, и приводится одно обоснование – говорится о том, что этот участок распахан.	1
Все ответы, которые не соответствуют вышеуказанным критериям выставления оценок в 1 и 2 балла.	0
Максимальный балл	2

С5 Важным показателем уровня развития сельского хозяйства страны является ВВП произведенный в сельском хозяйстве, рассчитанный на душу сельского населения. Используя данные таблицы, определите этот показатель для Дании и Египта и сделайте вывод о том, в какой из стран уровень развития сельского хозяйства выше. Для обоснования своего ответа запишите необходимые числовые данные или вычисления.

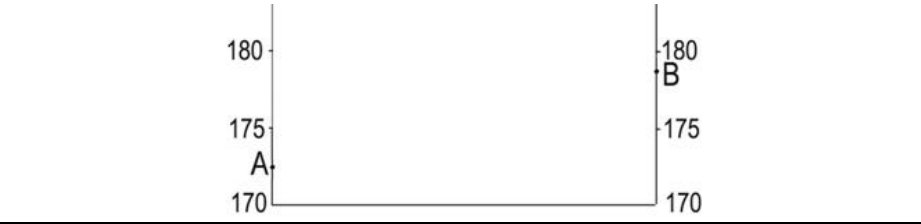
Показатели социально-экономического развития Дании и Египта в 2007 г.

СТРАНА	Численность населения, млн чел.			Объем ВВП, млн долл.	Отраслевая структура ВВП, %		
	Всего	В т.ч. городского	В т.ч. сельского		сельское хоз-во	Промыш-ленность	сфера услуг
Дания	5,5	4,0	1,5	203000	2	26	74
Египет	74,0	32,0	42	404000	14	41	45

Критерии оценивания заданий с развёрнутым ответом



С1 Постройте профиль рельефа местности по линии А – В. Для этого перенесите основу для построения профиля на бланк ответов, используя горизонтальный масштаб – в **1 см 100 м** и вертикальный масштаб – в 1 см 5 м. На профиле стрелкой укажите положение отдельно стоящего дерева.



Содержание верного ответа и указания по оцениванию (допускаются иные формулировки ответа, не искажающие его смысл)	Баллы
Расстояние от правой вертикальной линии основы профиля до отдельно стоящего дерева – 10 ± 2 мм Форма профиля в основном совпадает с эталоном и склон на участке 1 круче, чем на участке 2.	2
Расстояние от правой вертикальной линии основы профиля до отдельно стоящего дерева больше или меньше 10 ± 2 мм. Форма профиля в основном совпадает с эталоном и склон холма на участке 1 круче, чем на участке 2. ИЛИ Расстояние от правой вертикальной линии основы профиля до отдельно стоящего дерева – 10 ± 2 мм, но форма профиля не полностью совпадает с эталоном или склон холма на участке 1 не круче, чем на участке 2.	1
Все ответы, которые не соответствуют вышеуказанным критериям выставления оценок в 1 и 2 балла.	0
Максимальный балл	2

С2 Внутренние миграции населения оказывают заметное влияние на численность населения субъектов Российской Федерации. При планировании мер по обеспечению населения жильем, рабочими местами, объектами социальной сферы необходимо учитывать влияние миграционных процессов на численность населения региона. В таблице приведены данные, взятые с официального сайта Федеральной службы государственной статистики.

Численность и естественный прирост населения Тульской области

Год	2008	2009	2010
Численность постоянного населения на 1 января, человек.	1566295	1553145	1540384
Естественный прирост населения, человек, значение показателя за год.	-17742	-15213	-

Проанализировав эти данные, определите величину миграционного прироста (убыли) населения Тульской области в 2009 г. Запишите решение задачи.

Содержание верного ответа и указания по оцениванию (допускаются иные формулировки ответа, не искажающие его смысл)	Баллы
1) $1540384 - 1553145 = -12761$ 2) $-12761 - (-15213) = 2452$ В 2008 г. численность населения Тульской области сократилась на 12761 человек. За счет естественной убыли произошло сокращение на 15213 чел. Механический прирост населения составил $-12761 + 15213 = 2452$ чел.	
Приведена верная последовательность всех шагов решения: 1) Величина, на которую сократилась численность населения Тульской области в 2009 г. определена как разность между численностью населения на 1 января 2010 г. и на 1 января 2009 г. 2) величина механического прироста населения определена как разность между величиной сокращения численности населения и величиной естественной убыли населения. Все вычисления выполнены верно, получен верный ответ	2
Приведена верная последовательность всех шагов решения, но получен неверный ответ, так как допущена ошибка при определении величины, на которую сократилась численность населения Тульской области в 2009 г. ИЛИ Верно выполнен только шаг 1 решения, а второй шаг либо отсутствует либо выполнен неверно.	1
Все случаи решения, которые не соответствуют вышеуказанным критериям выставления оценок в 1 и 2 балла	0
Максимальный балл	2

С3 В последние годы в Санкт-Петербурге и Ленинградской области было создано несколько крупных автосборочных производств иностранных компаний. Укажите две особенности экономико-географического положения этой территории, способствующие развитию в ней автосборочных производств.

Содержание верного ответа и указания по оцениванию (допускаются иные формулировки ответа, не искажающие его смысл)	Баллы
Санкт-Петербург и Ленинградская область имеют выгодное транспортное положение, - они расположены на перекрестке важных морских путей и сухопутных магистралей, по которым удобно доставлять компоненты, из которых собираются автомобили и оплавлять готовую продукцию. Кроме того эта территория расположена рядом с основными районами, в которых сосредоточены основные потребители продукции автомобилестроения в России.	
В ответе правильно названы две особенности ЭГП, способствующие развитию автосборочных производств в Ленинградской области.	2
В ответе правильно названа одна особенность ЭГП, способствующая развитию автосборочных производств в Ленинградской области	1
Все ответы, которые не соответствуют вышеуказанным критериям выставления оценок в 1 и 2 балла.	0
Максимальный балл	2

С4

Используя приведённые в таблице данные, укажите страну, для которой наиболее характерен процесс «старения нации». и определите с какими экономическими проблемами, связанными с демографической ситуацией, эта страна сталкивается или может столкнуться в ближайшем будущем.

Демографические показатели стран А, Б и В.

Показатели	Страна А	Страна Б	Страна В
Численность населения, млн чел.	165,5	32,5	60,5
Рождаемость, ‰	35	29	11
Смертность, ‰	10	3	10
Сальдо миграций, ‰	0	+3	+2
Доля городского населения, %	51	86	89
Средняя плотность населения, чел. / км ²	89	19	145

Содержание верного ответа и указания по оцениванию (допускаются иные формулировки ответа, не искажающие его смысл)	Баллы
«Старение нации» характерно для страны В, в которой невысокий уровень рождаемости сочетается с довольно высокой смертностью. «Старение нации» - повышение доли пожилых людей в возрастной структуре населения порождает такие проблемы как нехватка в экономике трудовых ресурсов (людей трудоспособного возраста), проблему недостатка средств для социального (пенсионного и медицинского) обеспечения пожилых людей.	
В ответе правильно указана страна и названы две проблемы, с которыми страна сталкивается или может столкнуться в ближайшем будущем.	2
В ответе правильно указана страна, но правильно названа только одна проблема, с которой страна сталкивается или может столкнуться в ближайшем будущем. ИЛИ В ответе правильно и названы две возможные проблемы, связанные с демографической ситуацией, но страна, для которой характерно «старение нации» не указана, или указана неверно.	1
Все ответы, которые не соответствуют вышеуказанным критериям выставления оценок в 1 и 2 балла.	0
Максимальный балл	2

С5 Используя данные таблицы, приведенной ниже, сравните долю сельского хозяйства в ВВП и долю сельского хозяйства в общем объеме экспорта Латвии и Республики Корея. Сделайте вывод о том, в какой из этих стран сельское хозяйство играет большую роль в экономике. Для обоснования своего ответа запишите необходимые числовые данные или вычисления.

Социально-экономические показатели развития Латвии и Республики Корея в 2008 г.

Страна	Численность населения, млн. чел.	Доля городского населения, %	Объем ВВП, млрд. долл.	Отраслевая структура ВВП, %			Общий объем экспорта, млрд. долл.	Объем сельского хозяйства, млрд. долл.
				Сельское хоз-во	Промышленность	Сфера услуг		
Латвия	2,3	67	40	5	20	75	8,3	1,0
Респ. Корея	48,5	82	1200	2	40	58	371,5	2,6

Содержание верного ответа и указания по оцениванию (допускаются иные формулировки ответа, не искажающие его смысл)	Баллы
1) Доля с.х. в ВВП в Латвии составляет 5% , это больше, чем в Корее – 2%. 2) Доля с.х. в экспорте Латвии составляет 1,0: 8,3 = 12% 3) Доля с.х. в экспорте Корее составляет 2,6 : 371,5= 0.7% 4) Доля с.х. в общем объеме экспорта в Латвии выше. Можно сделать вывод, что в Латвии роль сельского хозяйства в экономике больше.	
Приведена верная последовательность всех шагов решения: 1) В ответе говорится, что доля сельского хозяйства в структуре ВВП Латвии – 5%, что выше, чем в Корее – 2%. 2) В ответе говорится, что доля сельского хозяйства в экспорте Латвии выше, чем в Корее и приводятся вычисления 1,0 : 8,3 и 2,6 : 371,5 Все вычисления выполнены верно, сделан вывод, что в Латвии сельское хозяйство играет большую роль в экономике.	2
Приведена верная последовательность всех шагов решения, но сделан неверный вывод о роли сельского хозяйства в экономике двух стран ИЛИ В ответе делается вывод о большей роли сельского хозяйства в экономике Латвии, но в ответе правильно выполнен только один из двух шагов решения.	1
Все случаи решения, которые не соответствуют вышеуказанным критериям выставления оценок в 1 и 2 балла.	0
Максимальный балл	2

С6 Географические координаты пунктов А, Б и В показаны в таблице

Пункт	Географические координаты	
	широта	долгота
А	40° с.ш.	100° в.д.
Б	50° с.ш.	110° в.д.
В	40° с.ш.	110° в.д.

Определите, в каком из этих пунктов 15 июля Солнце раньше (по времени Гринвичского меридиана) поднимется над горизонтом. Запишите обоснование вашего ответа.

Содержание верного ответа и указания по оцениванию (допускаются иные формулировки ответа, не искажающие его смысл)	Баллы
Солнце раньше встает на востоке. Пункты Б и В расположены восточнее пункта А, но пункт Б расположен севернее пункта В. Так как летом продолжительность дня в Северном полушарии увеличивается при движении от экватора, то раньше всего Солнце поднимется в пункте Б.	
В ответе говорится, что раньше всего Солнце поднимется над горизонтом в пункте Б и качестве обоснования отмечается, что он расположен восточнее пункта А и севернее пункта В.	2
В ответе говорится, что раньше всего Солнце поднимется над горизонтом в пункте Б и качестве обоснования отмечается, только то, что он расположен восточнее пункта А. ИЛИ В ответе говорится, что раньше всего Солнце поднимется над горизонтом в пункте Б и качестве обоснования отмечается, только то, что он расположен севернее пункта В.	1
Все случаи решения, которые не соответствуют вышеуказанным критериям выставления оценок в 1 и 2 балла.	0
<i>Максимальный балл</i>	2

Ответы к заданиям с выбором ответа

№ задания	Ответ	№ задания	Ответ
A1	4	A13	1
A2	3	A14	1
A3	3	A15	4
A4	3	A16	3
A5	4	A17	1
A6	1	A18	2
A7	2	A19	2
A8	2	A20	2
A9	1	A21	2
A10	3	A22	2
A11	2	A23	1
A12	2	A24	2

Ответы к заданиям с кратким ответом

№ задания	Ответ	№ задания	Ответ
B1	ВБА	B8	АВВ
B2	312	B9	2
B3	341	B10	ВБА
B4	456	B11	Финляндия
B5	214	B12	Ленинградская; Ленинградская область
B6	240	B13	190,200
B7	ВБГА	B14	224,225,226

Ответы к заданиям с выбором ответа

№ задания	Ответ	№ задания	Ответ
A1	3	A13	4
A2	4	A14	3
A3	1	A15	1
A4	1	A16	1
A5	3	A17	3
A6	4	A18	3
A7	3	A19	2
A8	4	A20	4
A9	3	A21	1
A10	1	A22	2
A11	3	A23	1
A12	3	A24	3

Ответы к заданиям с кратким ответом

№ задания	Ответ	№ задания	Ответ
B1	ВБА	B8	ВБА
B2	234	B9	-4
B3	123	B10	ВБА
B4	234	B11	Норвегия
B5	123	B12	Свердловская; Свердловская область
B6	132	B13	190,200,210
B7	ВАБГ	B14	135