

Тренировочная работа №4**по ГЕОГРАФИИ****2 мая 2012 года****11 класс****Вариант 1**

Район	
Город (населенный пункт).	
Школа.	
Класс	
Фамилия	
Имя.	
Отчество	

Инструкция по выполнению работы

На выполнение экзаменационной работы по географии отводится 3 часа (180 минут). Работа содержит 44 заданий, которые разделены на три части.

Часть 1 состоит из 24 заданий (A1–A24) с выбором ответа. К каждому заданию даётся 4 варианта ответа, только один из которых правильный.

Часть 2 содержит 14 заданий (B1–B14), требующих краткого ответа в виде числа, одного слова, последовательности букв или цифр. В этой части используются задания на установление соответствия или последовательности, на выбор нескольких правильных ответов из предложенных, а также задания, в которых требуется самостоятельно записать правильный ответ.

Часть 3 состоит из 6 заданий с развёрнутым ответом. Ответом на задание C1 должен быть сделанный вами рисунок. В заданиях C2–C6 требуется записать полный ответ на поставленный вопрос или решение задачи.

Все бланки ЕГЭ заполняются яркими чёрными чернилами. Допускается использование гелевой, капиллярной или перьевой ручек.

При выполнении заданий Вы можете пользоваться черновиком. Обращаем Ваше внимание, что записи в черновике не будут учитываться при оценке работы.

Советуем выполнять задания в том порядке, в котором они даны. Для экономии времени пропускайте задание, которое не удаётся выполнить сразу, и переходите к следующему. Если после выполнения всей работы у Вас останется время, Вы сможете вернуться к пропущенным заданиям.

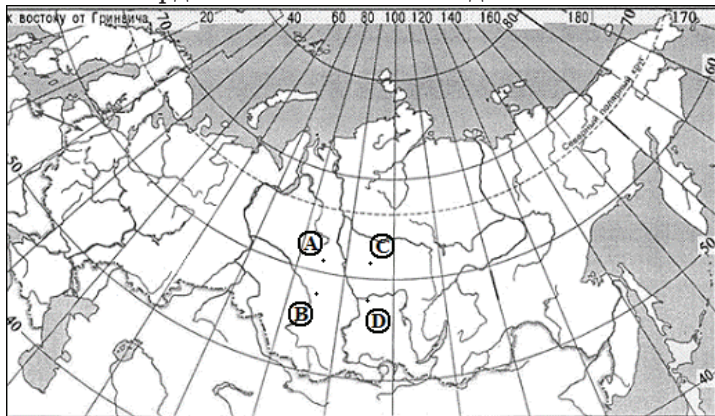
Баллы, полученные вами за все выполненные задания, суммируются. Постарайтесь выполнить как можно больше заданий и набрать как можно большее количество баллов.

Желаем успеха!

Часть 1

При выполнении заданий этой части в бланке ответов № 1 под номером выполняемого Вами задания (A1–A24) поставьте знак «X» в клеточке, номер которой соответствует номеру выбранного Вами ответа.

- A1** Какой буквой на карте России обозначена точка, имеющая географические координаты 62° с. ш. 95° в. д.?



- 1) A 2) B 3) C 4) D

- A2** Какое утверждение о тропосфере верно?

- 1) Атмосферное давление с высотой уменьшается.
2) Температура воздуха с высотой увеличивается.
3) В составе атмосферного воздуха преобладает кислород.
4) Содержание кислорода в воздухе с высотой увеличивается.

- A3** Какой из перечисленных видов природных ресурсов относится к исчерпаемым возобновимым?

- 1) энергия ветра 2) каменный уголь
3) естественное плодородие почв 4) нефть

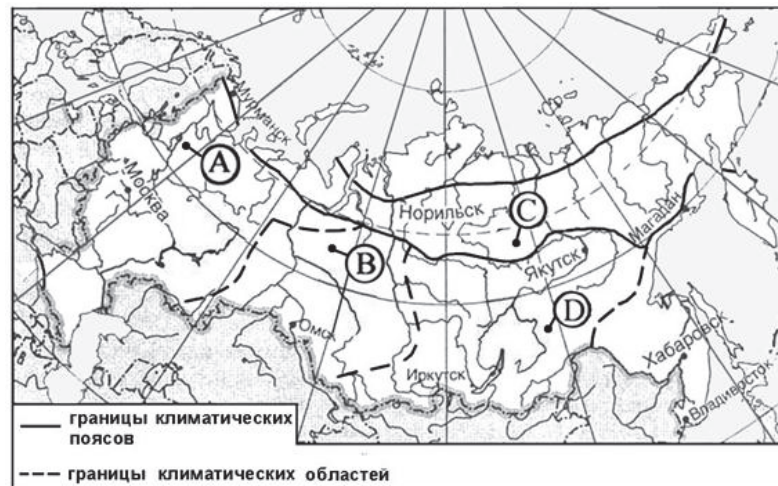
- A4** Какой из перечисленных типов почв формируется в зоне тайги?

- 1) чернозёмные 2) подзолистые
3) каштановые 4) серозёмы

- A5** На каком из перечисленных полуостровов Евразии имеются действующие вулканы?

- 1) Скандинавский 2) Таймыр
3) Апеннинский 4) Аравийский

- A6** Какой буквой на карте России обозначен пункт, находящийся в субарктическом климатическом поясе?



- 1) A 2) B 3) C 4) D

- A7** В какой из перечисленных стран 22 июня продолжительность светового дня наибольшая?

- 1) Греция 2) Испания 3) Турция 4) Финляндия

- A8** В какой из перечисленных стран доля лиц старше 65 лет в возрастной структуре населения наибольшая?

- 1) Либерия 2) Мексика 3) Швеция 4) Индия

- A9** В какой из перечисленных стран доля городского населения в общей численности населения наибольшая?

- 1) Афганистан 2) Лаос 3) Аргентина 4) Эфиопия

A10 В какой из перечисленных стран средняя плотность населения наибольшая?

- 1) Япония 2) Австралия 3) Канада 4) Алжир

A11 В какой из перечисленных стран ВВП на душу населения наибольший?

- 1) Норвегия 2) Алжир 3) Вьетнам 4) Пакистан

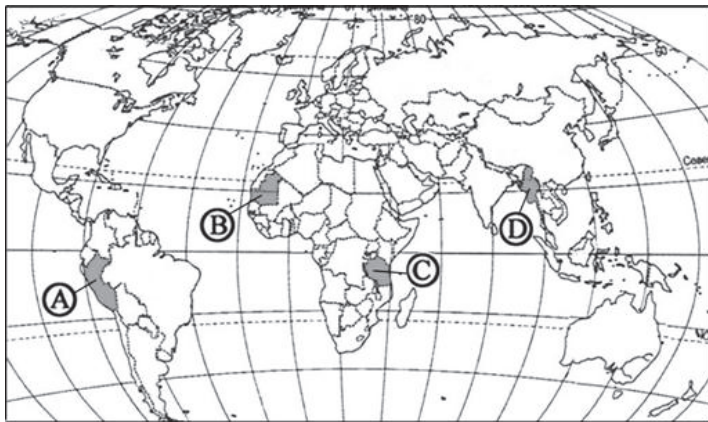
A12 В какой из перечисленных стран в структуре занятости преобладают занятые в сельском хозяйстве?

- 1) Эфиопия 2) Турция 3) Италия 4) Бразилия

A13 Какая из перечисленных стран входит в число крупнейших производителей и экспортёров риса?

- 1) Германия 2) Канада 3) Таиланд 4) Нидерланды

A14 Какой буквой на картосхеме обозначено государство Перу?



- 1) A 2) B 3) C 4) D

A15 Какое утверждение об особенностях географического положения Индии верно?

- 1) На территории Индии находится крайняя южная точка материка Евразия.
2) Индия омывается водами Красного моря.
3) Большая часть территории страны расположена в субэкваториальном климатическом поясе.
4) Территорию Индии пересекает Южный тропик.

A16 С какой из перечисленных стран Россия имеет сухопутную и морскую границу?

- 1) Латвия 2) Финляндия 3) Белоруссия 4) Китай

A17 В каком из перечисленных регионов России средняя плотность населения наибольшая?

- 1) Архангельская область 2) Хабаровский край
3) Ставропольский край 4) Мурманская область

A18 Какой из перечисленных городов России является наибольшим по численности населения?

- 1) Оренбург 2) Саратов 3) Пенза 4) Омск

A19 В каком из перечисленных регионов России посевные площади под пшеницей наибольшие?

- 1) Смоленская область 2) Ростовская область
3) Ивановская область 4) Пермский край

A20 Что характерно для природы Кольского полуострова?

- 1) наличие действующих вулканов
- 2) самые низкие зимние температуры воздуха в России
- 3) наличие ледниковых форм рельефа
- 4) широкое распространение каштановых почв

A21 Какая из перечисленных стран является одним из основных торговых партнёров России?

- 1) Мексика 2) Германия 3) Норвегия 4) Греция

A22 В каком из высказываний содержится информация о миграциях населения?

- 1) За 2010 г. число лиц, прибывших в Россию на постоянное место жительства, уменьшилось на 90 тыс. человек, или на 36%. Наряду с этим отмечено увеличение числа выбывших за пределы России на постоянное место жительства на 1,1 тыс. человек, или на 3,4%.
- 2) По итогам Всероссийской переписи населения 2010 г. население Дальнего Востока составляет всего 4,5% от общей численности населения нашей страны.
- 3) По оценкам экспертов к 2025 г. численность занятых в экономической деятельности граждан сократится на 13%. При этом численность жителей в трудоспособном возрасте уменьшится еще больше – на 18,5–21%.
- 4) В 2011 г. в России отмечалось увеличение числа родившихся (в 40 субъектах Российской Федерации) и снижение числа умерших (в 79 субъектах) .

A23 В какой из перечисленных стран большинство верующих исповедуют ислам?

- 1) Вьетнам 2) Индия 3) Пакистан 4) Новая Зеландия

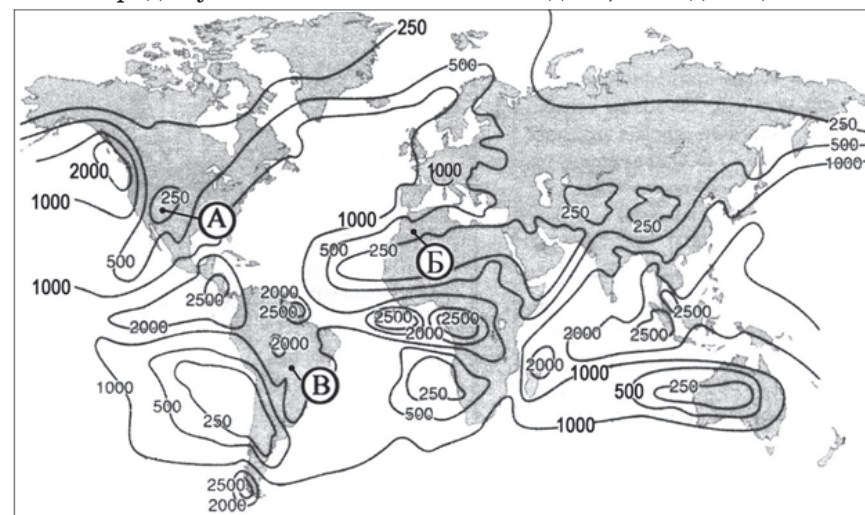
A24 Какая из перечисленных стран является членом АСЕАН?

- 1) Афганистан 2) Египет 3) Малайзия 4) Китай

Часть 2

Ответом к заданиям этой части (B1–B14) является последовательность букв или цифр, число или слово. Впишите ответы сначала в текст работы, а затем перенесите их в бланк ответов № 1 справа от номера соответствующего задания, начиная с первой клеточки, без пробелов, запятых и других дополнительных символов. Каждую цифру или букву пишите в отдельной клеточке в соответствии с приведёнными в бланке образцами. Единицы измерения писать не нужно.

B1 С помощью карты сравните среднегодовое количество атмосферных осадков в точках, обозначенных буквами А, Б, В. Расположите эти точки в порядке увеличения количества осадков, выпадающих в них.



— Изогипсы (линии равного количества осадков)

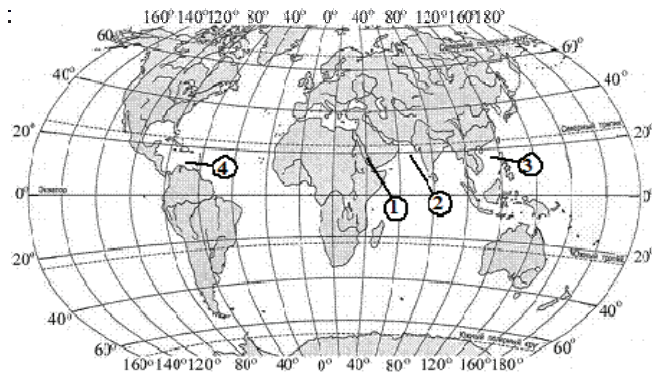
- А) А
- Б) Б
- В) В

Запишите в таблицу получившуюся последовательность букв.

Ответ:

--	--	--

В2 Установите соответствие между морем и его расположением на карте, обозначенным цифрой.



<u>МОРЕ</u>	<u>РАСПОЛОЖЕНИЕ НА КАРТЕ</u>
А) Красное	1) 1
Б) Карибское	2) 2
В) Аравийское	3) 3
	4) 4

Запишите в таблицу цифры, соответствующие выбранным ответам.

Ответ:

А	Б	В
<input type="text"/>	<input type="text"/>	<input type="text"/>

В3 Установите соответствие между субъектом РФ и его административным центром.

<u>СУБЪЕКТ РФ</u>	<u>АДМИНИСТРАТИВНЫЙ ЦЕНТР</u>
А) Республика Марий Эл	1) Казань
Б) Ямало-Ненецкий АО	2) Уфа
В) Республика Тыва	3) Салехард
	4) Йошкар-Ола

Запишите в таблицу цифры, соответствующие выбранным ответам.

Ответ:

А	Б	В
<input type="text"/>	<input type="text"/>	<input type="text"/>

В4 В каких трёх из перечисленных стран основная часть электроэнергии производится на ГЭС?

- 1) Китай
- 2) Швейцария
- 3) Россия
- 4) Бразилия
- 5) США
- 6) Норвегия

Ответ:

В5 Установите соответствие между страной и её столицей.

<u>СТРАНА</u>	<u>СТОЛИЦА</u>
А) Перу	1) Лиссабон
Б) Португалия	2) Мадрид
В) Испания	3) Лима
	4) Анкара

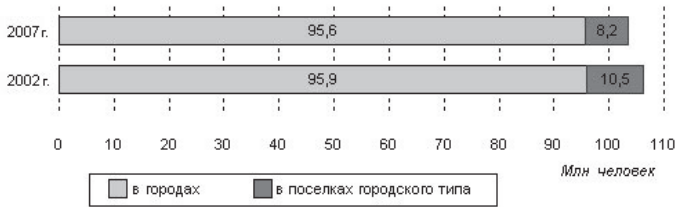
Запишите в таблицу цифры, соответствующие выбранным ответам.

Ответ:

А	Б	В
<input type="text"/>	<input type="text"/>	<input type="text"/>

В6 Используя данные диаграмм, определите величину изменения численности городского населения России за период с 2002 г. по 2007 г. Ответ запишите цифрами.

Численность населения городов и поселков городского типа России (млн человек)



Ответ:

- B7** Расположите перечисленные страны в порядке возрастания в них рождаемости населения (на 1 тыс. жителей)

- А.) Боливия
Б.) Танзания
В) Австралия
Г) Италия

Запишите в таблицу получившуюся последовательность букв.

Ответ:

- B8** Используя таблицу, сравните ресурсообеспеченность стран пресной водой. Расположите страны в порядке увеличения показателя ресурсообеспеченности

Страна.	Ресурсы пресной воды, км ³ .	Численность населения, млн человек.
Бразилия.	6950	196,7
Бангладеш.	2360	150,7
Индонезия.	2530	238,2

- А) Бразилия
Б) Бангладеш
В) Индонезия

Запишите в таблицу получившуюся последовательность букв.

Ответ:

- B9** Используя данные таблицы, определите показатель естественного прироста населения в ‰ в 2010 г. для Республики Калмыкия.

Численность и естественный прирост населения Республики Калмыкия

Показатель.	2010 г.	2011 г.
Среднегодовая численность населения, человек	289 366	287 842
Естественный прирост населения, человек, значение показателя за год	1132	1170

Полученный результат округлите до целого числа.

Ответ:

- B10** Расположите перечисленные периоды геологической истории Земли в хронологическом порядке начиная с самого раннего.

- А) неогеновый
Б) кембрийский
В) силурийский

Запишите в таблицу получившуюся последовательность букв.

Ответ:

- B11** Определите страну по её краткому описанию. Эта страна расположена в двух частях света. Рельеф преимущественно гористый. На территории страны часто происходят землетрясения. Территория страны омывается водами четырёх морей. Страна привлекает многочисленных туристов из-за рубежа. Столица государства не является самым большим по численности населения городом страны. Большинство верующих исповедует ислам.

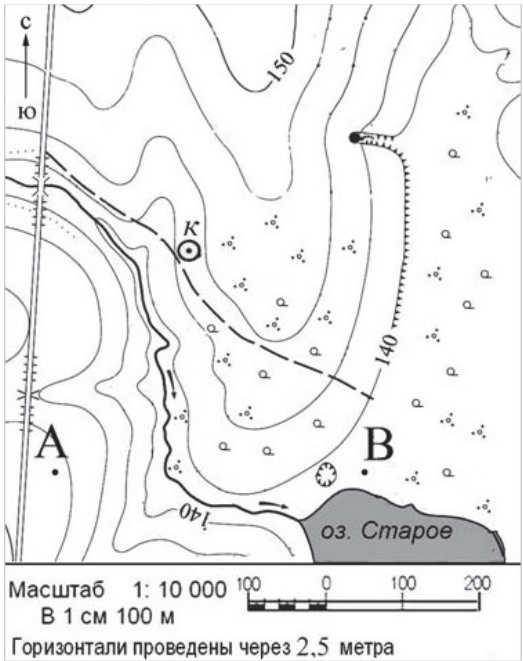
Ответ:

В12 Определите регион России по его краткому описанию.
На территории этого автономного округа находится одна из крайних точек России. Он омывается водами морей, относящихся к бассейнам двух океанов. Средняя плотность населения здесь ниже среднероссийского показателя. Коренное население, относящееся к малочисленным народам Севера, занимается оленеводством, промыслом рыбы и морского зверя. В последние годы экономика региона стала активно развиваться.

Ответ:

Задания В13, В14, С1 выполняются с использованием приведённой ниже карты.

Ознакомьтесь с картой, показанной на рисунке.



В13 Определите по карте расстояние на местности по прямой от точки А до колодца. Полученный результат округлите до десятков метров. Ответ запишите цифрами.

Ответ:

В14 Определите по карте азимут от точки А на колодец. Ответ запишите цифрами.

Ответ:

Часть 3

Для записи ответов на задания этой части (С1–С6) используйте бланк ответов № 2. Запишите сначала номер задания (С1, С2 и т. д.), а затем развёрнутый ответ на него. Ответы записывайте чётко и разборчиво.

С1 Постройте профиль рельефа местности по линии А – В. Для этого перенесите основу для построения профиля на бланк ответов № 2, используя горизонтальный масштаб в 1 см 50 м и вертикальный масштаб в 1 см 5 м. Укажите на профиле знаком «Х» положение реки.



С2 Внутренние миграции населения оказывают заметное влияние на численность населения субъектов Российской Федерации. При планировании мер по обеспечению населения жильём, рабочими местами, объектами социальной сферы необходимо учитывать влияние миграционных процессов на численность населения региона. В таблице приведены данные, взятые с официального сайта Федеральной службы государственной статистики.

Численность и естественный прирост населения Новгородской области

	2009 г.	2010 г.	2011 г.
Численность постоянного населения на 1 января, человек	645 986	640 613	632 799
Естественный прирост населения, человек, значение показателя за год	– 5959	– 5548	нет данных

Проанализировав эти данные, определите величину миграционного прироста (убыли) населения Новгородской области в 2010 г. Запишите решение задачи.

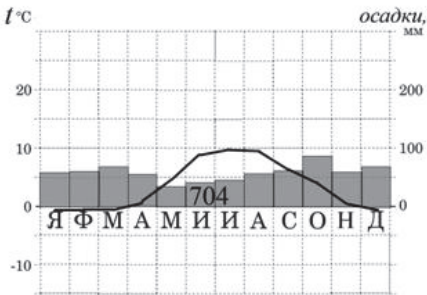
С3 В таблице представлены статистические данные, характеризующие население Монголии и Таиланда. Объясните, почему в Монголии доля лиц старше 65 лет в возрастной структуре населения меньше, чем в Таиланде. Укажите две причины. Если Вы укажете более двух причин, оцениваться будут только две указанные первыми.

Демографические показатели стран
Монголия и Таиланд в 2011 г.

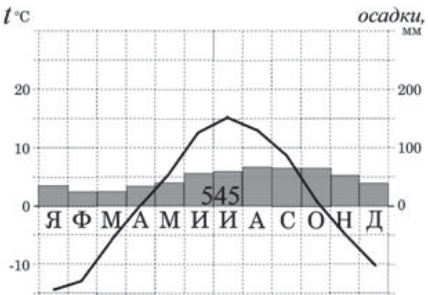
Показатели	Монголия	Таиланд
Общая численность населения, млн человек	2,8	69, 5
Доля лиц в возрасте до 15 лет, %	28	21
Доля лиц в возрасте старше 65 лет, %	4	9
Рождаемость, ‰	24	12
Смертность, ‰	6	7
Доля городского населения, %	71	77
Средняя плотность населения, человек на км ²	2	135
Ожидаемая продолжительность жизни, лет	67	74

С4 На рисунке показаны климатограммы **X** и **Z**, составленные для двух городов, расположенных в Европе примерно на одной широте и на одной высоте над уровнем моря. Какой из городов – **X** или **Z** – расположен восточнее? Для обоснования своего ответа приведите два довода. Если Вы приведёте более двух доводов, оцениваться будут только два указанных первыми.

Климатограмма X



Климатограмма Z



С5 Используя данные таблицы, приведённой ниже, сравните долю сельского хозяйства в ВВП и долю сельского хозяйства в общем объёме экспорта Болгарии и Германии. Сделайте вывод о том, в какой из этих стран сельское хозяйство играет бóльшую роль в экономике. Для обоснования своего ответа запишите необходимые числовые данные или вычисления.

Социально-экономические показатели развития
Болгарии и Германии в 2009 г.

Страна	Численность населения, млн чел.	Объём ВВП, млрд. долл.	Отраслевая структура ВВП, %			Общий объём экспорта, млрд долл.	Объём сельскохозяйственного экспорта, млрд долл.
			Сельское хоз-во	Промышленность	Сфера услуг		
Болгария	7,5	90,1	8	27	65	16,4	2,8
Германия	82,3	2810	1	27	72	1159	70,9

С6 Определите, в каком из пунктов, географические координаты которых даны в таблице, 29 мая солнце раньше (по времени Гринвичского меридиана) поднимется над горизонтом. Запишите обоснование Вашего ответа.

Пункт	Географическая широта	Географическая долгота
А	52° с. ш.	130° в. д.
Б	65° с. ш.	40° в. д.
В	65° с. ш.	130° в. д.

Тренировочная работа №4**по ГЕОГРАФИИ****2 мая 2012 года****11 класс****Вариант 2**

Район	
Город (населенный пункт).	
Школа.	
Класс	
Фамилия	
Имя.	
Отчество	

Инструкция по выполнению работы

На выполнение экзаменационной работы по географии отводится 3 часа (180 минут). Работа содержит 44 заданий, которые разделены на три части.

Часть 1 состоит из 24 заданий (A1–A24) с выбором ответа. К каждому заданию даётся 4 варианта ответа, только один из которых правильный.

Часть 2 содержит 14 заданий (B1–B14), требующих краткого ответа в виде числа, одного слова, последовательности букв или цифр. В этой части используются задания на установление соответствия или последовательности, на выбор нескольких правильных ответов из предложенных, а также задания, в которых требуется самостоятельно записать правильный ответ.

Часть 3 состоит из 6 заданий с развёрнутым ответом. Ответом на задание C1 должен быть сделанный вами рисунок. В заданиях C2–C6 требуется записать полный ответ на поставленный вопрос или решение задачи.

Все бланки ЕГЭ заполняются яркими чёрными чернилами. Допускается использование гелевой, капиллярной или перьевой ручек.

При выполнении заданий Вы можете пользоваться черновиком. Обращаем Ваше внимание, что записи в черновике не будут учитываться при оценке работы.

Советуем выполнять задания в том порядке, в котором они даны. Для экономии времени пропускайте задание, которое не удаётся выполнить сразу, и переходите к следующему. Если после выполнения всей работы у Вас останется время, Вы сможете вернуться к пропущенным заданиям.

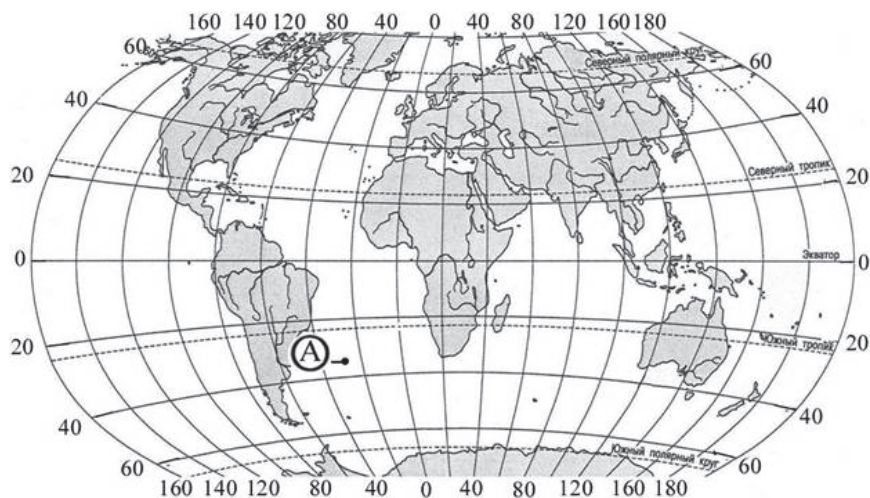
Баллы, полученные вами за все выполненные задания, суммируются. Постарайтесь выполнить как можно больше заданий и набрать как можно большее количество баллов.

Желаем успеха!

Часть 1

При выполнении заданий этой части в бланке ответов № 1 под номером выполняемого Вами задания (A1–A24) поставьте знак «X» в клеточке, номер которой соответствует номеру выбранного Вами ответа.

- A1** Какие географические координаты имеет точка, обозначенная на карте мира буквой А?



- 1) 35° ю. ш. 27° в. д. 2) 35° ю. ш. 27° з. д.
3) 27° ю. ш. 37° в. д. 4) 27° ю. ш. 37° з. д.

- A2** Какой по происхождению горной породой является гранит?

- 1) магматической 2) метаморфической
3) осадочной химической 4) осадочной органической

- A3** Какие из перечисленных форм рельефа имеют антропогенное происхождение?

- 1) моренные холмы 2) барханы
3) дюны 4) терриконы

- A4** Типичными растениями какой природной зоны являются ковыль и типчак?

- 1) саванн 2) степей
3) влажных экваториальных лесов 4) тундры

- A5** Вулкан Килиманджаро расположен

- 1) в горах Атлас
2) в Капских горах
3) в Драконовых горах
4) на Восточно-Африканском плоскогорье

- A6** В каком из перечисленных городов России средняя температура воздуха в январе наиболее низкая?

- 1) Мурманск 2) Петрозаводск 3) Верхоянск 4) Омск

- A7** На какой из перечисленных параллелей 20 июня световой день наиболее продолжительный?

- 1) 65° с. ш. 2) 24° с. ш. 3) 0° ш. 4) 15° ю. ш.

- A8** В какой из перечисленных стран доля лиц младше 15 лет в возрастной структуре населения наибольшая?

- 1) Австралия 2) Франция 3) Кения 4) Канада

- A9** В какой из перечисленных стран доля городского населения в общей численности населения наибольшая?

- 1) Великобритания 2) Португалия 3) Индия 4) Египет

- A10** В какой из перечисленных стран средняя плотность населения наибольшая?

- 1) Австралия 2) ФРГ 3) Алжир 4) Иран

- A11** В какой из перечисленных стран средняя ожидаемая продолжительность жизни населения наибольшая?

- 1) Филиппины 2) Марокко 3) Индия 4) Швеция

- A12** Для какой из перечисленных стран характерна следующая структура ВВП: промышленность – 24,5%, сельское хозяйство – 1,1%, сфера услуг – 74,4%?

- 1) Индия 2) ДР Конго 3) Бельгия 4) Мали

A13 Какая из перечисленных стран входит в число крупнейших мировых производителей риса?

- 1) Ливия 2) Дания 3) Вьетнам 4) ДР Конго

A14 Какой буквой на картосхеме обозначено государство Ангола?



- 1) A 2) B 3) C 4) D

A15 Что из перечисленного характерно для природы Аргентины?

- 1) Большая часть территории находится в пределах Гвианского плоскогорья.
2) Восточное побережье омывается водами Атлантического океана.
3) Находится в экваториальном климатическом поясе.
4) На большей части территории распространена сельва.

A16 С какой из перечисленных стран Россия имеет сухопутную границу?

- 1) Молдавия 2) Грузия 3) Дания 4) Туркмения

A17 В какой из перечисленных областей России средняя плотность населения наибольшая?

- 1) Магаданская 2) Мурманская
3) Ростовская 4) Архангельская

A18 Какой из перечисленных городов России является наибольшим по численности населения?

- 1) Новосибирск 2) Томск
3) Смоленск 4) Владивосток

A19 В каком из перечисленных регионов России густота автомобильных дорог наибольшая?

- 1) Алтайский край 2) Мурманская область
3) Ямало-Ненецкий АО 4) Рязанская область

A20 Что характерно для населения Центральной России?

- 1) преобладание доли сельского населения в общей численности
2) преобладание доли детей в возрастной структуре
3) миграционный прирост
4) естественный прирост

A21 Россия входит в тройку мировых лидеров по

- 1) производству и экспорту легковых автомобилей
2) добыче и экспорту нефти
3) добыче и экспорту медной руды
4) производству и экспорту шерстяных тканей

A22 В каком из высказываний содержится информация об иммиграции?

- 1) В 2011 г. в России естественная убыль населения сократилась почти в 3,5 раза, средняя продолжительность жизни увеличилась на 3,5 года.
2) В январе–июле 2011 г. в 74 регионах России уменьшилось число родившихся, в 77 регионах уменьшилось число умерших.
3) В 2010 г. население Российской Федерации проживало в 2386 городских населённых пунктах (городах и поселках городского типа) и 134 тыс. сельских населённых пунктах.
4) В 2011 г. в Россию въехали около 10 млн иностранных граждан, в основном из Украины, Узбекистана и Казахстана.

A23 В какой из перечисленных стран большинство верующих исповедуют ислам?

- 1) Вьетнам 2) Индонезия 3) Боливия 4) Монголия

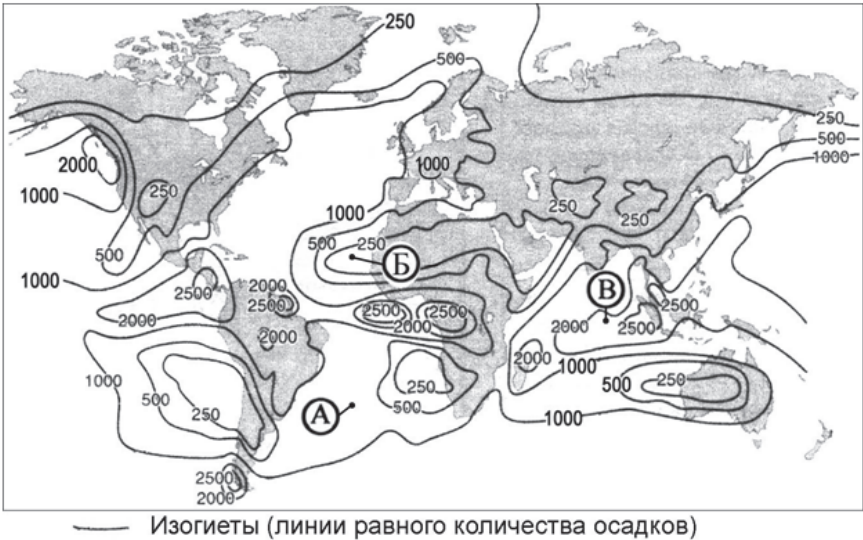
A24 Какая из перечисленных стран является членом ОПЕК?

- 1) Турция 2) Австралия 3) Венесуэла 4) Малайзия

Часть 2

Ответом к заданиям этой части (В1–В14) является последовательность букв или цифр, число или слово. Впишите ответы сначала в текст работы, а затем перенесите их в бланк ответов № 1 справа от номера соответствующего задания, начиная с первой клеточки, без пробелов, запятых и других дополнительных символов. Каждую цифру или букву пишите в отдельной клеточке в соответствии с приведёнными в бланке образцами. Единицы измерения писать не нужно.

В1 С помощью карты сравните среднегодовое количество атмосферных осадков в точках, обозначенных буквами А, Б, В. Расположите эти точки в порядке увеличения количества осадков, выпадающих в них.



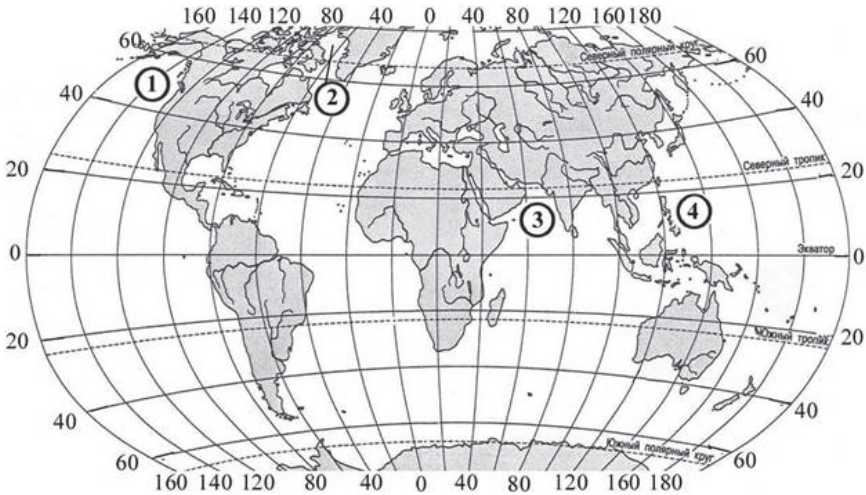
- А) А
- Б) Б
- В) В

Запишите в таблицу получившуюся последовательность букв.

Ответ:

--	--	--

В2 Установите соответствие между морем и его расположением на карте, обозначенным цифрой.



<u>МОРЕ</u>	<u>РАСПОЛОЖЕНИЕ НА КАРТЕ</u>
А) Баффина	1) 1
Б) Аравийское	2) 2
В) Филиппинское	3) 3
	4) 4

Запишите в таблицу цифры, соответствующие выбранным ответам.

Ответ:	А	Б	В
	<input type="text"/>	<input type="text"/>	<input type="text"/>

В3 Установите соответствие между субъектом РФ и его административным центром.

- | <u>СУБЪЕКТ РФ</u> | <u>АДМИНИСТРАТИВНЫЙ ЦЕНТР</u> |
|-------------------------|-------------------------------|
| А) Амурская область | 1) Благовещенск |
| Б) Республика Мордовия | 2) Чебоксары |
| В) Чувашская Республика | 3) Саранск |
| | 4) Уфа |

Запишите в таблицу цифры, соответствующие выбранным ответам.

Ответ:

А	Б	В
<input type="text"/>	<input type="text"/>	<input type="text"/>

В4 Какие три из перечисленных стран имеют месторождения алюминиевых руд мирового значения?

- 1) Бразилия
- 2) Гвинея
- 3) Исландия
- 4) Перу
- 5) Канада
- 6) Суринам

Ответ:

В5 Установите соответствие между страной и её столицей.

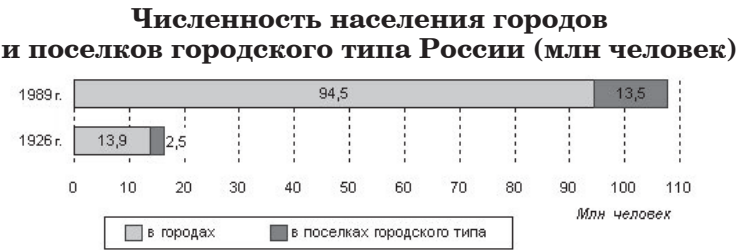
- | <u>СТРАНА</u> | <u>СТОЛИЦА</u> |
|---------------|----------------|
| А) Ливия | 1) Триполи |
| Б) Сирия | 2) Рейкьявик |
| В) Исландия | 3) Дамаск |
| | 4) Анкара |

Запишите в таблицу цифры, соответствующие выбранным ответам.

Ответ:

А	Б	В
<input type="text"/>	<input type="text"/>	<input type="text"/>

В6 Используя данные диаграмм, определите величину изменения численности городского населения России за период с 1926 г. по 1989 г. Ответ запишите цифрами.



Ответ:

В7 Расположите перечисленные страны в порядке возрастания в них естественного прироста населения (на 1 тыс. жителей).

- А) Канада
- Б) Латвия
- В) Бразилия
- Г) Эфиопия

Запишите в таблицу получившуюся последовательность букв.

Ответ:

- В8** Используя таблицу, сравните обеспеченность стран железной рудой. Расположите страны в порядке увеличения показателя ресурсообеспеченности.

Страна	Общие запасы железной руды, млн т	Добыча железной руды, тыс. т в год
Австралия	40 000	420 000
Казахстан	19 000	22 000
Швеция	7800	25 000

- А) Австралия
Б) Казахстан
В) Швеция

Запишите в таблицу получившуюся последовательность букв.

Ответ:

- В9** Используя данные таблицы, определите показатель естественного прироста населения в ‰ в 2005 г. для Республики Бурятия.

**Численность и естественный прирост населения
Республики Бурятия**

Показатель	2005 г.	2010 г.
Среднегодовая численность населения, человек	965 304	971 300
Естественный прирост населения, человек, значение показателя за год	– 1539	4145

Полученный результат округлите до целого числа.

Ответ:

- В10** Расположите перечисленные периоды геологической истории Земли в хронологическом порядке, начиная с самого раннего.

- А) ордовикский
Б) меловой
В) пермский

Запишите в таблицу получившуюся последовательность букв.

Ответ:

- В11** Определите страну по её краткому описанию.

Эта страна является самой крупной по численности населения на материке, на котором она находится. Страна многонациональна – в ней проживают представители более 200 народов. Основу экономики составляет добыча нефти: 95% объемов экспорта – нефть и нефтепродукты (страна занимает седьмое место по экспорту нефти в мире). Однако в промышленности занято только 10% экономически активного населения, а почти 70% населения занято в сельском хозяйстве. Главные экспортные сельскохозяйственные культуры – какао-бобы, арахис, соя, каучуконосы, масличная пальма.

Ответ:

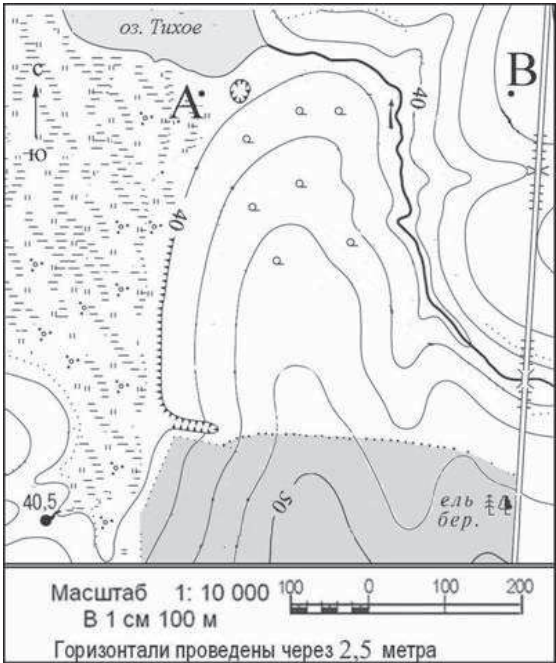
- В12** Определите регион России по его краткому описанию.

Территория этой области расположена главным образом в междуречье Оби и Иртыша. Рядом с областным центром – городом-миллионером – расположено водохранилище, образованное ГЭС. В структуре промышленного производства преобладают машиностроение и металлообработка (электротехническое оборудование, приборостроение, металлургическое оборудование). Областной центр входит в десятку крупнейших центров ВПК России. В области работает единственный в стране комбинат по выплавке олова. Область – один из крупнейших научных центров Российской Федерации.

Ответ:

Задания В13, В14, С1 выполняются с использованием приведённой ниже карты.

Ознакомьтесь с картой, показанной на рисунке.



В13 | Определите по карте расстояние на местности по прямой от точки А до родника. Полученный результат округлите до десятков метров. Ответ запишите цифрами.

Ответ:

В14 | Определите по карте азимут от точки А на родник. Ответ запишите цифрами.

Ответ:

Часть 3

Для записи ответов на задания этой части (С1–С6) используйте бланк ответов № 2. Запишите сначала номер задания (С1, С2 и т. д.), а затем развёрнутый ответ на него. Ответы записывайте чётко и разборчиво.

С1 | Постройте профиль рельефа местности по линии А – В. Для этого перенесите основу для построения профиля на бланк ответов № 2, используя горизонтальный масштаб в 1 см 50 м и вертикальный масштаб в 1 см 5 м. Укажите на профиле знаком «Х» положение реки.



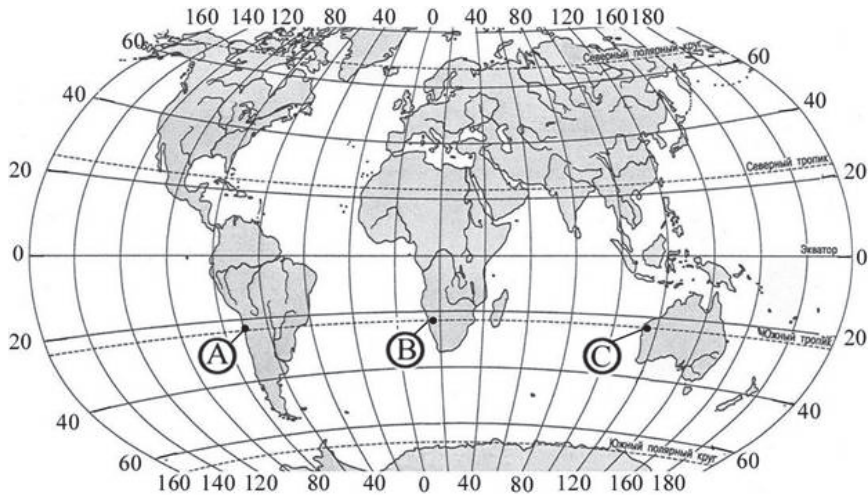
С2 | Внутренние миграции населения оказывают заметное влияние на численность населения субъектов Российской Федерации. При планировании мер по обеспечению населения жильём, рабочими местами, объектами социальной сферы необходимо учитывать влияние миграционных процессов на численность населения региона. В таблице приведены данные, взятые с официального сайта Федеральной службы государственной статистики.

**Численность и естественный прирост населения
Воронежской области**

	2005 г.	2006 г.	2007 г.
Численность постоянного населения на 1 января, человек	2 334 049	2 313 648	2 294 616
Естественный прирост населения, человек, значение показателя за год	– 24 222	– 22 549	– 19 891

Проанализировав эти данные, определите величину миграционного прироста (убыли) населения Воронежской области в 2006 г. Запишите решение задачи.

С3 В пунктах, обозначенных на карте мира буквами А, В и С, среднегодовое количество атмосферных осадков очень мало: в точке А менее 100 мм, а в точках В и С – 100–250 мм.



Какие общие причины, кроме положения пунктов в поясе высокого атмосферного давления, обуславливают столь малое среднегодовое количество выпадающих атмосферных осадков? Укажите две причины. Если Вы укажете более двух причин, оцениваться будут только две указанные первыми.

С4 В представленной ниже таблице приведены некоторые сведения о трёх горных системах. Определите, в какой горной системе количество высотных поясов будет наибольшим. Для обоснования своего ответа приведите два довода. Если Вы приведёте более двух доводов, оцениваться будут только два указанных первыми.

Особенности	Горная система 1	Горная система 2	Горная система 3
Географическое положение	30°–35° с. ш. 85°–100° в. д.	10°–35° ю. ш. 145°–150° в. д.	44°–50° с. ш. 7°–15° в. д.
Средняя высота, м	5000 и выше	500–1000	3000–5000

С5 Используя данные таблицы, приведённой ниже, сравните долю сельского хозяйства в ВВП и долю сельского хозяйства в общем объёме экспорта Боливии и ДР Конго. Сделайте вывод о том, в какой из этих стран сельское хозяйство играет большую роль в экономике. Для обоснования своего ответа запишите необходимые числовые данные или вычисления.

Социально-экономические показатели развития Боливии и ДР Конго в 2011 г.

Страна	Численность населения, млн чел.	Доля городского населения, %	Объём ВВП, млрд долл.	Отраслевая структура ВВП, %			Общий объём экспорта, млрд долл.	Объём сельскохозяйственного экспорта, млрд долл.
				Сельское хозяйство	Промышленность	Сфера услуг		
Боливия	11,0	67	23,9	12	38	50	24	4,5
ДР Конго	73,6	35	15,3	38	28	34	1,2	0,4

С6 Определите, в каком из пунктов, обозначенных буквами на карте Евразии, 27 августа солнце будет находиться выше всего над горизонтом в 9 часов по солнечному времени Гринвичского меридиана. Запишите обоснование Вашего ответа.

