

# Диагностическая работа по ГЕОГРАФИИ

22 декабря 2009 года

Вариант №1

Район \_\_\_\_\_

Город (населенный пункт) \_\_\_\_\_

Школа \_\_\_\_\_

Класс \_\_\_\_\_

Фамилия \_\_\_\_\_

Имя \_\_\_\_\_

Отчество \_\_\_\_\_

## Инструкция по выполнению работы

На выполнение экзаменационной работы по географии отводится 3 часа (180 минут). Работа состоит из 50 заданий, которые разделены на три части.

Часть 1 содержит 31 задание (A1–A31) с выбором ответа. К каждому заданию дается 4 варианта ответа, только один из которых верный.

Часть 2 содержит 12 заданий (B1–B12), на которые надо дать краткий ответ в виде числа, одного слова или последовательности букв. В этой части используются задания на установление соответствия или последовательности, на выбор нескольких правильных ответов из предложенных, а также задания, в которых требуется самостоятельно записать правильный ответ.

Часть 3 включает 7 заданий с развёрнутым ответом. Ответом на задание C2 должен быть сделанный вами рисунок. В заданиях C1, C3–C7 требуется записать полный ответ на поставленный вопрос.

Внимательно прочитайте каждое задание и предлагаемые варианты ответа, если они имеются. Отвечайте только после того, как вы поняли вопрос и проанализировали все варианты ответа.

Выполняйте задания в том порядке, в котором они даны. Если какое-то задание вызывает у вас затруднение, пропустите его и постарайтесь выполнить те, в ответах на которые вы уверены. К пропущенным заданиям вы можете вернуться, если у вас останется время.

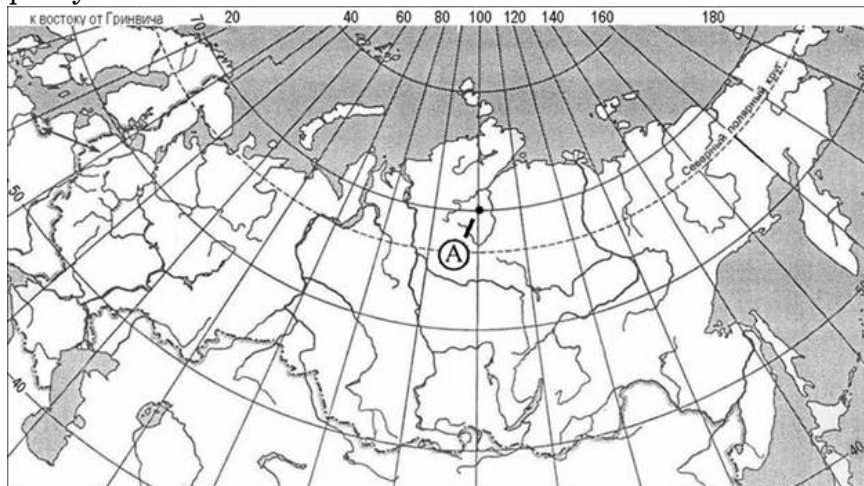
За выполнение различных по сложности заданий дается от одного до нескольких баллов. Баллы, полученные вами за выполненные задания, суммируются. Постарайтесь выполнить как можно больше заданий и набрать наибольшее количество баллов.

***Желаем успеха!***

## Часть 1

*При выполнении заданий этой части в бланке ответов № 1 под номером выполняемого вами задания (A1 – A28) поставьте знак «X» в клеточке, номер которой соответствует номеру выбранного вами ответа.*

- A1** Какие географические координаты имеет точка, обозначенная на карте буквой А?



- 1) 70° с.ш. и 100° з.д.
- 2) 100° с.ш. и 70° з.д.
- 3) 100° с.ш. и 70° в.д.
- 4) 70° с.ш. и 100° в.д.

- A2** Воздух – смесь газов, в которой наибольшая часть приходится на

- 1) углекислый газ
- 2) азот
- 3) водород
- 4) кислород

- A3** Какой из перечисленных ресурсов относится к числу исчерпаемых возобновимых?

- 1) геотермальная энергия
- 2) солнечная энергия
- 3) природный газ
- 4) пресная вода

- A4** Какая природная зона формируется в субарктическом климатическом поясе?

- 1) тундра и лесотундра
- 2) широколиственные леса
- 3) смешанные леса
- 4) тайга

- A5** На каком материке расположены горы Аппалачи?

- 1) Австралия
- 2) Евразия
- 3) Северная Америка
- 4) Южная Америка

- A6** Для какой из перечисленных стран Евразии характерен муссонный климат?

- 1) Великобритания
- 2) Монголия
- 3) Республика Корея
- 4) Турция

- A7** В каком из перечисленных пунктов в день 22 декабря высота Солнца над горизонтом в полдень **наибольшая**?

- 1) Каир
- 2) Сочи
- 3) Сингапур
- 4) Рио-де-Жанейро

**A8** В какой из перечисленных стран доля детей в общей численности населения **наибольшая**?

- 1) Судан
- 2) Португалия
- 3) Швейцария
- 4) Дания

**A9** Для какой из перечисленных стран характерен миграционный прирост населения?

- 1) Алжир
- 2) Франция
- 3) Ливия
- 4) Египет

**A10** В какой стране находится крупнейшая в мире городская агломерация?

- 1) Китай
- 2) США
- 3) Франция
- 4) Япония

**A11** В какой из перечисленных стран средняя плотность населения **наименьшая**?

- 1) Шри-Ланка
- 2) Великобритания
- 3) Бангладеш
- 4) Тунис

**A12** В какой из перечисленных стран доля горожан в общей численности населения **наименьшая**?

- 1) Афганистан
- 2) Бельгия
- 3) Израиль
- 4) Италия

**A13** В какой из перечисленных стран средняя ожидаемая продолжительность жизни населения **наибольшая**?

- 1) Ангола
- 2) Индия
- 3) Турция
- 4) Швейцария

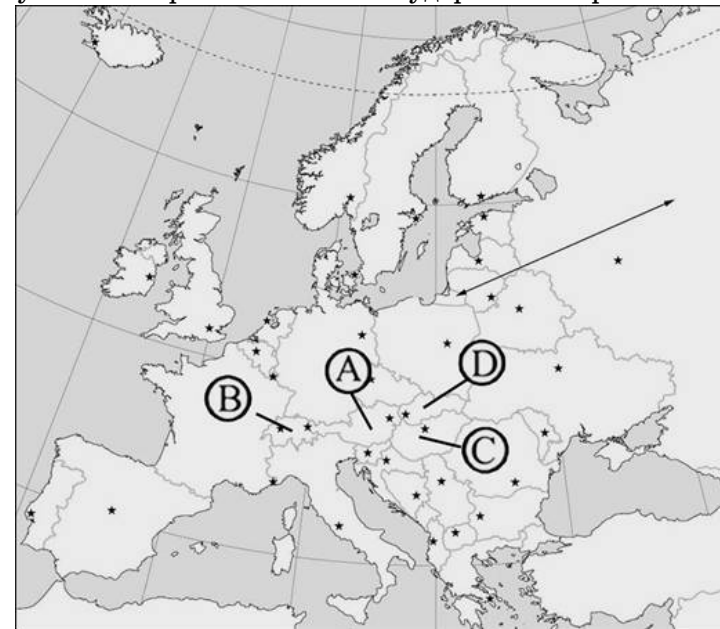
**A14** Какая из перечисленных стран имеет постиндустриальную структуру экономики?

- 1) Камбоджа
- 2) Судан
- 3) Саудовская Аравия
- 4) Норвегия

**A15** Какая страна входит в тройку мировых лидеров по производству пшеницы?

- 1) Монголия
- 2) Индия
- 3) Франция
- 4) Ирландия

**A16** Какой буквой на карте обозначено государство Австрия?



- 1) A
- 2) B
- 3) C
- 4) D

**A17** Какая из перечисленных стран имеет федеративное административно-территориальное устройство?

- 1) Великобритания
- 2) Франция
- 3) Индия
- 4) Египет

**A18** Какое из утверждений об Аргентине верно?

- 1) Страна имеет выход к Тихому океану.
- 2) Государственный язык страны – португальский.
- 3) Большая часть населения страны проживает в городах.
- 4) Большая часть верующих исповедует буддизм.

**A19** С какой из перечисленных стран Россия имеет сухопутную границу?

- 1) Монголия    2) Венгрия    3) Индия    4) Япония

**A20** Какой из регионов, обозначенных на карте России, имеет **наибольшую** среднюю плотность населения?



- 1) А                      2) В                      3) С                      4) D

**A21** Какой из перечисленных городов России имеет **наибольшую** численность населения?

- 1) Волгоград
- 2) Саратов
- 3) Владивосток
- 4) Санкт-Петербург

**A22** В какой из перечисленных областей посевные площади под пшеницей наибольшие?

- 1) Мурманская
- 2) Костромская
- 3) Ленинградская
- 4) Ростовская

**A23** Какая из перечисленных отраслей промышленности является отраслью специализации Поволжья?

- 1) угольная
- 2) автомобилестроение
- 3) черная металлургия
- 4) цветная металлургия

**A24** Россия входит в тройку мировых лидеров по производству:

- 1) кукурузы
- 2) автомобилей
- 3) нефти
- 4) хлопчатника

**A25** В каком из следующих предложений говорится о миграциях населения?

- 1) В России в начале XXI в. численность населения сокращается.
- 2) В 2008 г. число прибывших на постоянное место жительства в Россию на 240 тысяч превысило число выбывших.
- 3) Экономический кризис в России стал причиной значительного роста числа людей, не имеющих работы.
- 4) В XX в. число больших городов в России увеличилось, возникли крупные городские агломерации.

**A26** В какой из перечисленных стран большинство верующих является буддистами?

- 1) Исландия
- 2) Монголия
- 3) Швеция
- 4) Великобритания

**A27** Какая из перечисленных стран является членом НАТО?

- 1) Аргентина
- 2) Норвегия
- 3) Швеция
- 4) Швейцария

**A28** Кто первым достиг Южного полюса?

- 1) Хабаров
- 2) Амундсен
- 3) Пири
- 4) Скотт

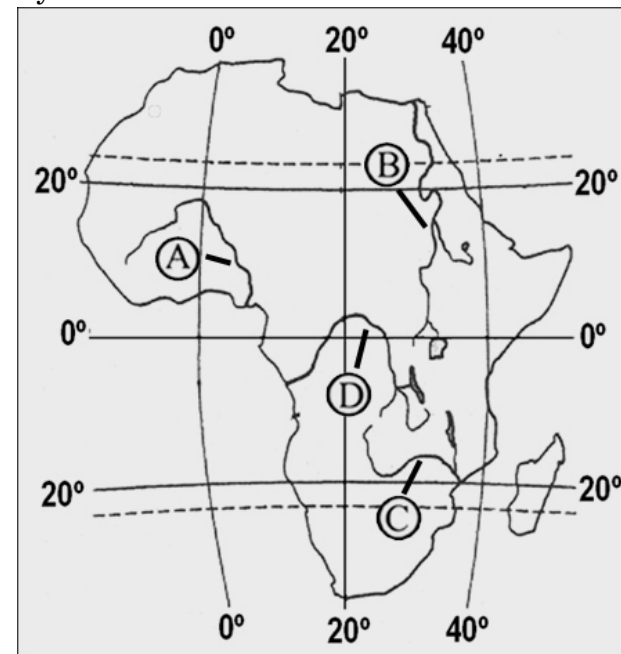
### Часть 2

*Ответом к заданиям этой части (B1–B15) является последовательность букв, число или слово. Впишите ответы сначала в текст работы, а затем перенесите их в бланк ответов № 1 справа от номера соответствующего задания, начиная с первой клеточки, без пробелов и каких-либо символов. Каждую цифру или букву пишите в отдельной клеточке в соответствии с приведёнными образцами.*

**B1** Определите, сколько времени будет в Праге (I часовой пояс), когда в Якутске (VIII часовой пояс) – 17 часов. Учтите, что на территории России действует декретное время. Ответ запишите цифрами.

Ответ:

**B2** Установите соответствие между рекой и буквой, которой она обозначена на карте: к каждому элементу первого столбца подберите соответствующий элемент из второго и внесите в строку ответов выбранные буквы.



| <u>РЕКА</u> | <u>БУКВА</u> |
|-------------|--------------|
|-------------|--------------|

- |            |      |
|------------|------|
| 1) Замбези | A) A |
| 2) Конго   | B) B |
| 3) Нигер   | C) C |
|            | D) D |

Ответ:

| 1                    | 2                    | 3                    |
|----------------------|----------------------|----------------------|
| <input type="text"/> | <input type="text"/> | <input type="text"/> |

**В3**

Установите соответствие между субъектом РФ и его административным центром: к каждому элементу первого столбца подберите соответствующий элемент из второго и внесите в строку ответов выбранные цифры под соответствующими буквами.

**СУБЪЕКТ РФ****АДМИНИСТРАТИВНЫЙ  
ЦЕНТР**

- А)** Приморский край  
**Б)** Чукотский автономный округ  
**В)** Республика Бурятия

- 1)** Владивосток  
**2)** Хабаровск  
**3)** Улан-Удэ  
**4)** Анадырь

**Ответ:**

| А                    | Б                    | В                    |
|----------------------|----------------------|----------------------|
| <input type="text"/> | <input type="text"/> | <input type="text"/> |

**В4**

Выберите в приведенном списке три города, которые являются центрами тракторостроения, и отметьте их галочкой в размещенном слева квадратном поле.

- 1)** Москва  
**2)** Челябинск  
**3)** Владимир  
**4)** Липецк  
**5)** Хабаровск  
**6)** Владивосток

**Ответ:**

|                      |
|----------------------|
| <input type="text"/> |
|----------------------|

**В5**

Установите соответствие между страной и столицей: к каждому элементу первого столбца подберите соответствующий элемент из второго и внесите в строку ответов выбранные цифры под соответствующими буквами.

**СТРАНА****СТОЛИЦА**

- |                        |                    |
|------------------------|--------------------|
| <b>А)</b> Камбоджа     | <b>1)</b> Манила   |
| <b>Б)</b> Иран         | <b>2)</b> Пномпень |
| <b>В)</b> Туркменистан | <b>3)</b> Тегеран  |
|                        | <b>4)</b> Ашхабад  |

**Ответ:**

| А                    | Б                    | В                    |
|----------------------|----------------------|----------------------|
| <input type="text"/> | <input type="text"/> | <input type="text"/> |

**В6**

Выберите в приведенном списке три страны, которые входят в десятку лидеров по добыче нефти.

- 1)** Германия  
**2)** Россия  
**3)** Чили  
**4)** Иран  
**5)** Дания  
**6)** Венесуэла

**Ответ:**

|                      |
|----------------------|
| <input type="text"/> |
|----------------------|

**В7**

Расположите страны в порядке возрастания в них рождаемости (на 1 тыс. жителей). Укажите ответ в виде последовательности буквенных обозначений выбранных элементов.

- А)** Болгария  
**Б)** Канада  
**В)** Бразилия  
**Г)** Ангола

**Ответ:**

|                      |                      |                      |                      |
|----------------------|----------------------|----------------------|----------------------|
| <input type="text"/> | <input type="text"/> | <input type="text"/> | <input type="text"/> |
|----------------------|----------------------|----------------------|----------------------|

- В8** Используя данные из приведенной ниже таблицы, сравните ресурсообеспеченность стран нефтью. Расположите страны в порядке увеличения показателя ресурсообеспеченности.

| Страна         | Разведанные запасы нефти, млрд т | Добыча нефти, млн т в год |
|----------------|----------------------------------|---------------------------|
| Бразилия       | 1,6                              | 85                        |
| Великобритания | 3,6                              | 76                        |
| Казахстан      | 5,4                              | 63                        |

Укажите ответ в виде последовательности буквенных обозначений выбранных элементов.

- А) Бразилия  
Б) Великобритания  
В) Казахстан

Ответ:

- В9** Используя данные таблицы, определите показатель естественного прироста населения в ‰ в 2007 г. для Ивановской области.

**Численность и естественный прирост населения Ивановской области**

| Год   | 2007      | 2008      |
|---|-----------|-----------|
| Среднегодовая численность населения, чел.                         | 1 087 886 | 1 079 605 |
| Естественный прирост населения, чел., значение показателя за год. | -9 714    | —         |

Полученный результат округлите до целого числа.

Ответ:

- В10** Расположите перечисленные периоды геологической истории Земли в хронологическом порядке начиная с самого раннего. Укажите ответ в виде последовательности буквенных обозначений выбранных элементов.

- А) девонский  
Б) юрский  
В) палеогеновый

Ответ:

- В11** Определите страну по ее краткому описанию.

Территория страны находится на двух материках и омывается водами морей, относящихся к двум разным океанам. Большую часть страны занимает природная зона полупустынь и пустынь. Население размещается крайне неравномерно: в долине крупнейшей реки страны плотность населения превышает 1 тыс. чел. на 1 км<sup>2</sup>, а пустынные районы почти не заселены. Уникальные культурно-исторические памятники, побережья теплых морей привлекают в страну туристов со всего мира, благодаря чему международный туризм является одной из главных отраслей экономики.

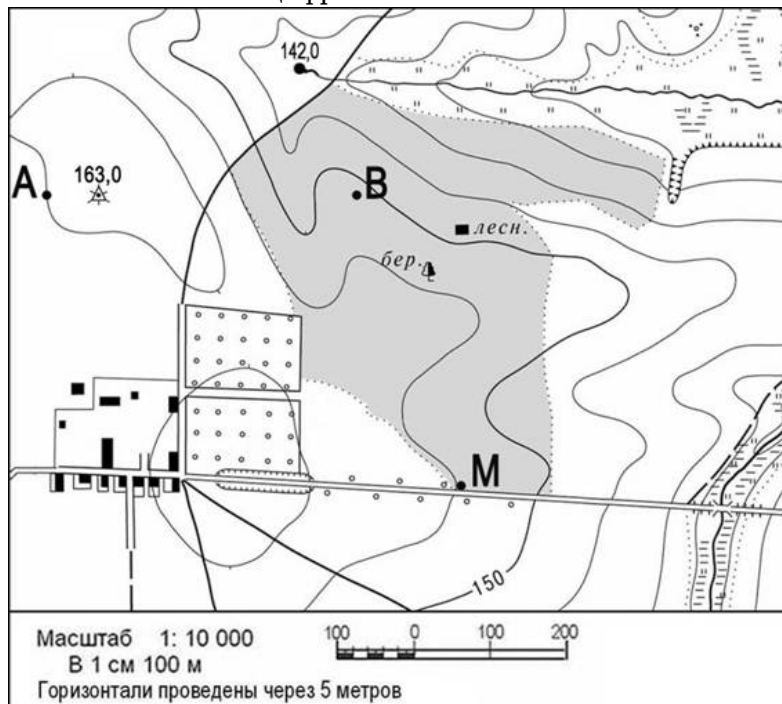
Ответ:

- В12** Определите регион России по его краткому описанию.

Эта область расположена на Дальнем Востоке и названа по имени крупной реки, протекающей по ее территории. Область имеет границу с Китаем. На территории имеется месторождение бурого угля и крупная ГЭС. Административный центр этой области является центром судостроения.

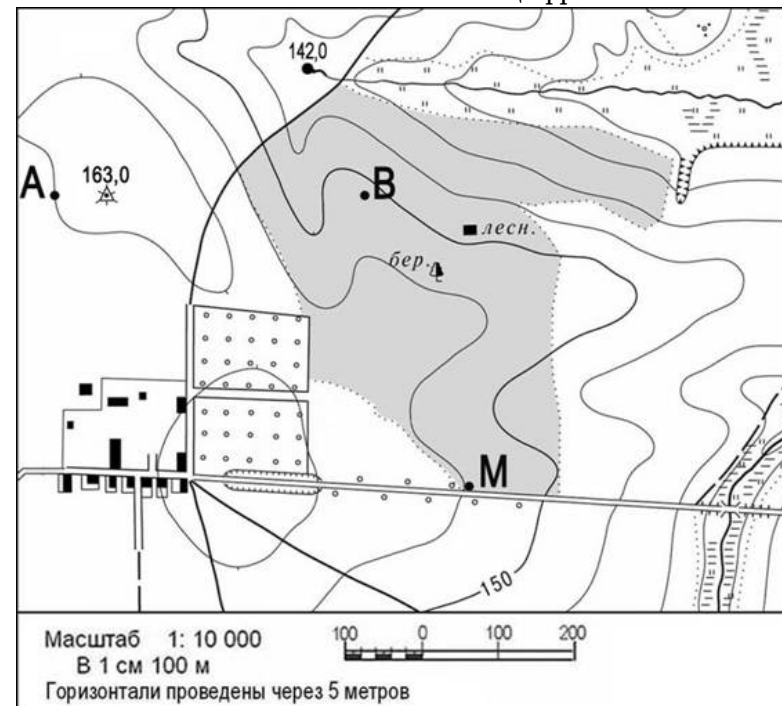
Ответ:

- В13** Определите по карте расстояние на местности по прямой от точки М до дома лесника. Полученный результат округлите до десятков метров. Ответ запишите цифрами.



Ответ:

- В14** Определите азимут, по которому надо идти от дома лесника до родника на высоте 142 м. Ответ запишите цифрами.



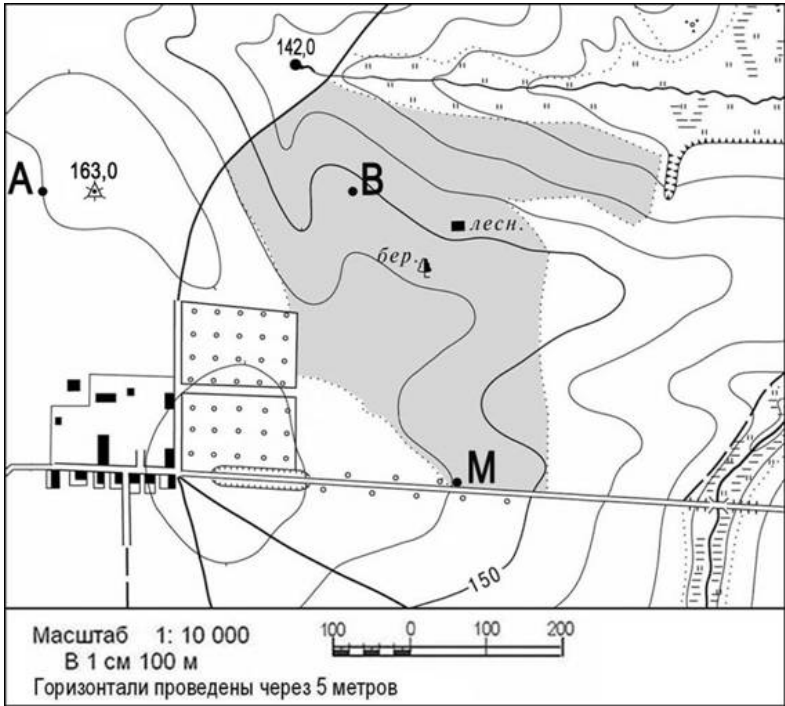
Ответ:



Часть 3

Для ответов на задания этой части (С1 – С7) используйте бланк ответов № 2. Запишите сначала номер задания (С1 и т.д.), а затем не только ответ на поставленный вопрос, но и весь ход ваших рассуждений. Ответы записывайте разборчиво. Помните, что ваш ответ не будет оценен максимальным баллом, если в нём наряду с элементами верного ответа будут присутствовать ошибки, имеющие отношение к проверяемому в задании умению.

С1



Постройте профиль рельефа местности по линии А–В. Для этого перенесите основу для построения профиля на бланк ответов, используя горизонтальный масштаб – в 1 см 100 м и вертикальный масштаб – в 1 см 5 м. Укажите на профиле знаком Х положение проселочной дороги.

С2 Внутренние миграции населения оказывают заметное влияние на численность населения субъектов Российской Федерации. При планировании мер по обеспечению населения жильем, рабочими местами, объектами социальной сферы необходимо учитывать влияние миграционных процессов на численность населения региона. В таблице приведены данные, взятые с официального сайта Федеральной службы государственной статистики.

Численность и естественный прирост населения  
Тверской области

| Год   | 2006      | 2007      | 2008      |
|---|-----------|-----------|-----------|
| Численность постоянного населения на 1 января, чел.               | 1 406 562 | 1 390 444 | 1 379 542 |
| Естественный прирост населения, чел., значение показателя за год. | –17 217   | –14 396   | —         |

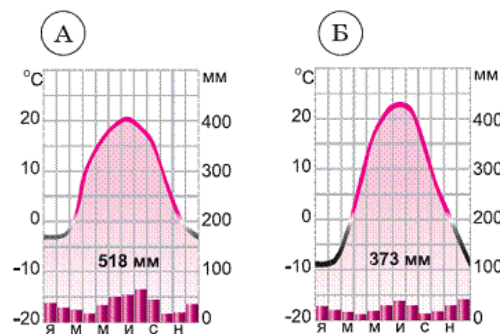
Проанализировав эти данные, определите величину миграционного прироста (убыли) населения Тверской области в 2007 г. Запишите решение задачи.

С3 Используя приведенные в таблице данные, определите, в какой из стран – А, В или С – доля лиц пожилого возраста в возрастной структуре населения **наименьшая**. Для обоснования своего ответа запишите необходимые числовые данные или рассуждения. Объясните, с чем связана низкая доля лиц пожилого возраста в возрастной структуре населения этой страны.

Демографические показатели стран А, В и С

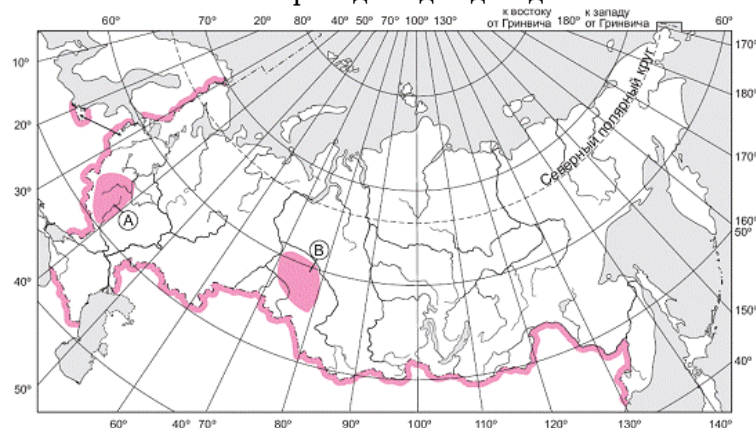
| Показатели   | А    | В    | С   |
|--|------|------|-----|
| Общая численность населения, млн чел.                    | 190  | 10,0 | 2,3 |
| Численность населения в возрасте старше 65 лет, млн чел. | 11,0 | 1,6  | 0,4 |
| Рождаемость, ‰   | 21   | 10   | 10  |
| Смертность, ‰  | 6    | 13   | 14  |
| Ожидаемая продолжительность жизни, лет                   | 72   | 72   | 71  |
| Доля городского населения, %                             | 81   | 65   | 67  |

- С4** На рисунке показаны климатограммы, характеризующие климат пунктов А и Б, расположенных в европейской части России примерно на одинаковой широте и высоте над уровнем моря. Определите, какой из этих пунктов расположен восточнее. Для обоснования своего ответа приведите два довода.



- С5** Чем объясняется размещение в г. Братске (Иркутская область) одного из крупнейших в стране алюминиевых комбинатов? Укажите две причины.

- С6** Определите, на какой из территорий, обозначенных буквами на карте, водная эрозия почв представляет большую опасность. Для обоснования своего ответа приведите два довода.



- С7** Определите, в каком из пунктов – Каире (30° с.ш. и 31° в.д), Новгороде (58° с.ш. и 31° в.д) или Карлсборге (58° с.ш. и 14° в.д) – 1 июня солнце **раньше всего** по времени Гринвичского меридиана поднимется над горизонтом. Обоснуйте свой ответ.

# Диагностическая работа по ГЕОГРАФИИ

22 декабря 2009 года

Вариант №2

Район \_\_\_\_\_

Город (населенный пункт) \_\_\_\_\_

Школа \_\_\_\_\_

Класс \_\_\_\_\_

Фамилия \_\_\_\_\_

Имя \_\_\_\_\_

Отчество \_\_\_\_\_

## Инструкция по выполнению работы

На выполнение экзаменационной работы по географии отводится 3 часа (180 минут). Работа состоит из 50 заданий, которые разделены на три части.

Часть 1 содержит 31 задание (A1–A31) с выбором ответа. К каждому заданию дается 4 варианта ответа, только один из которых верный.

Часть 2 содержит 12 заданий (B1–B12), на которые надо дать краткий ответ в виде числа, одного слова или последовательности букв. В этой части используются задания на установление соответствия или последовательности, на выбор нескольких правильных ответов из предложенных, а также задания, в которых требуется самостоятельно записать правильный ответ.

Часть 3 включает 7 заданий с развёрнутым ответом. Ответом на задание C2 должен быть сделанный вами рисунок. В заданиях C1, C3–C7 требуется записать полный ответ на поставленный вопрос.

Внимательно прочитайте каждое задание и предлагаемые варианты ответа, если они имеются. Отвечайте только после того, как вы поняли вопрос и проанализировали все варианты ответа.

Выполняйте задания в том порядке, в котором они даны. Если какое-то задание вызывает у вас затруднение, пропустите его и постарайтесь выполнить те, в ответах на которые вы уверены. К пропущенным заданиям вы можете вернуться, если у вас останется время.

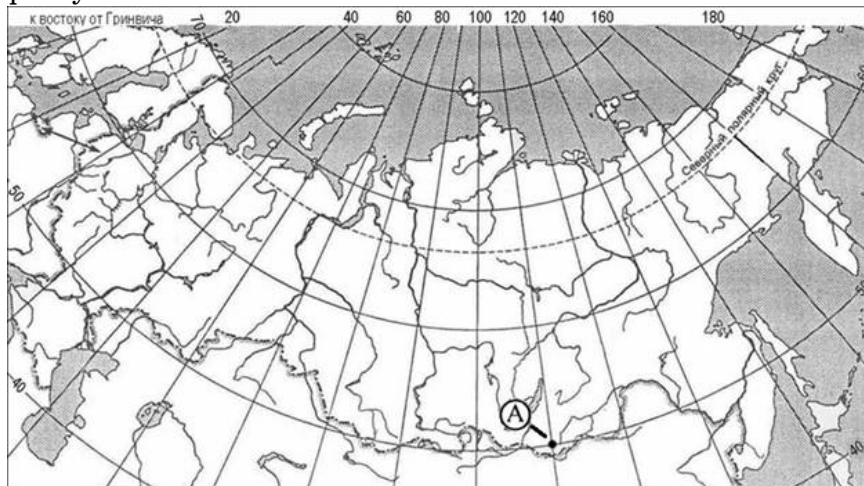
За выполнение различных по сложности заданий дается от одного до нескольких баллов. Баллы, полученные вами за выполненные задания, суммируются. Постарайтесь выполнить как можно больше заданий и набрать наибольшее количество баллов.

***Желаем успеха!***

## Часть 1

*При выполнении заданий этой части в бланке ответов № 1 под номером выполняемого вами задания (A1 – A28) поставьте знак «X» в клеточке, номер которой соответствует номеру выбранного вами ответа.*

- A1** Какие географические координаты имеет точка, обозначенная на карте буквой А?



- 1) 110° с.ш. и 50° в.д.
- 2) 50° с.ш. и 110° з.д.
- 3) 50° с.ш. и 110° в.д.
- 4) 110° с.ш. и 50° з.д.

- A2** Какое из перечисленных морей является внутренним?

- 1) Балтийское
- 2) Баренцево
- 3) Берингово
- 4) Аравийское

- A3** Какой из перечисленных ресурсов относится к числу неисчерпаемых?

- 1) лесные ресурсы
- 2) энергия морских течений
- 3) почвенные ресурсы
- 4) животные ресурсы

- A4** Зонтичные акации и баобабы характерны для природной зоны:

- 1) саванн и редколесий
- 2) степей
- 3) пустынь
- 4) влажных экваториальных лесов

- A5** Какой из перечисленных городов расположен в пределах сейсмического пояса?

- 1) Сидней
- 2) Вашингтон
- 3) Рим
- 4) Казань

- A6** В каком климатическом поясе находится Испания?

- 1) умеренном
- 2) субэкваториальном
- 3) тропическом
- 4) субтропическом

- A7** В каком из перечисленных пунктов 22 июня высота Солнца над горизонтом в полдень **наибольшая**?

- 1) Каир
- 2) Буэнос-Айрес
- 3) Мельбурн
- 4) Джакарта

- A8** В какой из перечисленных стран доля пожилых людей в общей численности населения **наименьшая**?

- 1) Норвегия
- 2) Эфиопия
- 3) Швеция
- 4) Эстония

**A9** Для какой из перечисленных стран характерен миграционный прирост населения?

- 1) Индонезия
- 2) Куба
- 3) Камбоджа
- 4) Великобритания

**A10** Какая из перечисленных городских агломераций имеет **наибольшую** численность населения?

- 1) Лондон
- 2) Париж
- 3) Токио
- 4) Москва

**A11** В какой из перечисленных стран средняя плотность населения **наибольшая**?

- 1) Канада
- 2) Новая Зеландия
- 3) Австралия
- 4) Республика Корея

**A12** Какая из перечисленных стран имеет **наибольшую** долю горожан в общей численности населения?

- 1) Судан
- 2) Израиль
- 3) Камбоджа
- 4) Эфиопия

**A13** В какой из перечисленных стран средняя ожидаемая продолжительность жизни населения **наименьшая**?

- 1) Болгария
- 2) Греция
- 3) Ангола
- 4) Венгрия

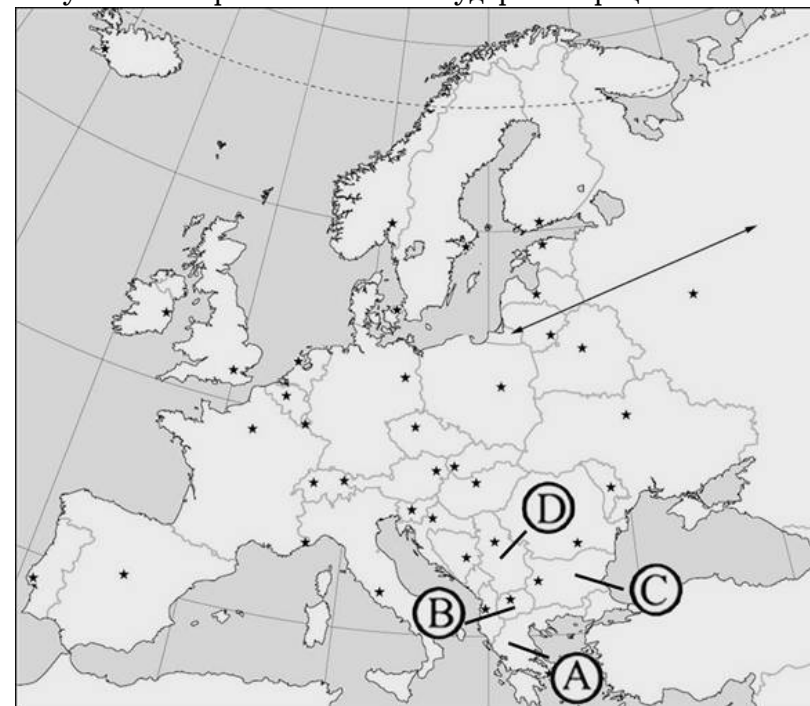
**A14** В какой из перечисленных стран доля промышленности в структуре ВВП больше, чем доля сельского хозяйства?

- 1) Непал
- 2) Мьянма
- 3) Республика Корея
- 4) Лаос

**A15** Какая из перечисленных стран входит в число мировых лидеров по производству риса?

- 1) Армения
- 2) Турция
- 3) Индонезия
- 4) Испания

**A16** Какой буквой на карте обозначено государство Греция?



- 1) A
- 2) B
- 3) C
- 4) D

**A17** Какая из перечисленных стран имеет федеративное административно-территориальное устройство?

- 1) США
- 2) Куба
- 3) Франция
- 4) Италия

**A18** В каком климатическом поясе находится большая часть территории Индии?

- 1) экваториальном
- 2) субэкваториальном
- 3) тропическом
- 4) субтропическом

**A19** С какой из перечисленных стран Россия имеет сухопутную границу?

- 1) Таджикистан
- 2) Норвегия
- 3) Узбекистан
- 4) Швеция

**A20** Какой из перечисленных регионов России имеет **наибольшую** среднюю плотность населения?

- 1) Белгородская область
- 2) Забайкальский край
- 3) Республика Коми
- 4) Мурманская область

**A21** Какой из перечисленных городов России имеет **наибольшую** численность населения?

- 1) Псков
- 2) Курган
- 3) Пенза
- 4) Екатеринбург

**A22** В каком из перечисленных регионов России агроклиматические условия для выращивания льна-долгунца наиболее благоприятны?

- 1) Краснодарский край
- 2) Тверская область
- 3) Ставропольский край
- 4) Мурманская область

**A23** По добыче какого из перечисленных полезных ископаемых выделяется Центральная Россия?

- 1) нефть
- 2) железная руда
- 3) природный газ
- 4) золото

**A24** Россия входит в пятерку мировых лидеров по производству

- 1) сои
- 2) сахарного тростника
- 3) риса
- 4) пшеницы

**A25** В каком из высказываний содержится информация о процессе воспроизводства населения?

- 1) В большинстве стран зарубежной Европы рождаемость равна или ниже смертности.
- 2) В некоторых странах Европы наблюдается обострение межнациональных отношений.
- 3) В последнее десятилетие в Европе наблюдается отток населения из центров городских агломераций в пригороды.
- 4) Европа – основной район притяжения рабочей силы из Африки и Азии.

**A26** В какой из перечисленных стран большинство верующих является мусульманами?

- 1) Армения      2) Иран      3) Таиланд      4) Филиппины

**A27** Какая из перечисленных стран является членом ОПЕК?

- 1) Аргентина      2) Бразилия      3) Венесуэла      4) Мексика

**A28** Первое кругосветное путешествие совершил

- 1) Магеллан
- 2) Васко да Гама
- 3) Колумб
- 4) Кук

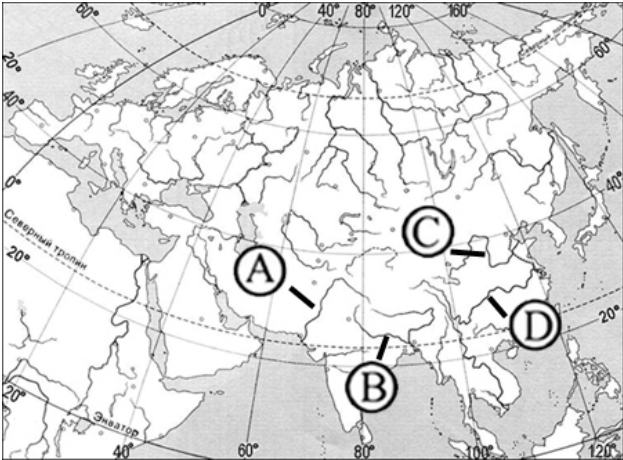
Часть 2

Ответом к заданиям этой части (B1–B15) является последовательность букв, число или слово. Впишите ответы сначала в текст работы, а затем перенесите их в бланк ответов № 1 справа от номера соответствующего задания, начиная с первой клеточки, без пробелов и каких-либо символов. Каждую цифру или букву пишите в отдельной клеточке в соответствии с приведёнными образцами.

**B1** Определите, сколько времени будет в Будапеште (I часовой пояс), когда в Хабаровске (IX часовой пояс) – 19 часов. Учтите, что на территории России действует декретное время. Ответ запишите цифрами.

Ответ:

**B2** Установите соответствие между рекой и ее расположением на карте, обозначенным буквой: к каждому элементу первого столбца подберите соответствующий элемент из второго и внесите в строку ответов выбранные буквы.



| <u>РЕКА</u> | <u>БУКВА</u> |
|-------------|--------------|
| 1) Ганг     | A) А         |
| 2) Инд      | B) В         |
| 3) Хуанхэ   | C) С         |
|             | D) D         |

Ответ: 

|                      |                      |                      |
|----------------------|----------------------|----------------------|
| 1                    | 2                    | 3                    |
| <input type="text"/> | <input type="text"/> | <input type="text"/> |

**В3**

Установите соответствие между субъектом РФ и его административным центром: к каждому элементу первого столбца подберите соответствующий элемент из второго и внесите в строку ответов выбранные цифры под соответствующими буквами.

**СУБЪЕКТ РФ****АДМИНИСТРАТИВНЫЙ  
ЦЕНТР**

- А)** Республика Карелия  
**Б)** Республика Башкортостан  
**В)** Республика Татарстан

- 1)** Казань  
**2)** Уфа  
**3)** Петрозаводск  
**4)** Чебоксары

**Ответ:**

| А                    | Б                    | В                    |
|----------------------|----------------------|----------------------|
| <input type="text"/> | <input type="text"/> | <input type="text"/> |

**В4**

Выберите в приведенном списке три города, которые являются крупными центрами судостроения, и отметьте их галочкой в размещенном слева квадратном поле.

- 1)** Санкт-Петербург  
**2)** Казань  
**3)** Архангельск  
**4)** Калининград  
**5)** Абакан  
**6)** Краснодар

**Ответ:**

|                      |
|----------------------|
| <input type="text"/> |
|----------------------|

**В5**

Установите соответствие между страной и столицей: к каждому элементу первого столбца подберите соответствующий элемент из второго и внесите в строку ответов выбранные цифры под соответствующими буквами.

**СТРАНА****СТОЛИЦА**

- А)** Венгрия  
**Б)** Болгария  
**В)** Словакия
- 1)** Бухарест  
**2)** София  
**3)** Будапешт  
**4)** Братислава

**Ответ:**

| А                    | Б                    | В                    |
|----------------------|----------------------|----------------------|
| <input type="text"/> | <input type="text"/> | <input type="text"/> |

**В6**

Выберите в приведенном списке три страны, в которых в структуре электроэнергетики преобладают ТЭС.

- 1)** Россия  
**2)** Франция  
**3)** Китай  
**4)** Канада  
**5)** Бразилия  
**6)** Австралия

**Ответ:**

|                      |
|----------------------|
| <input type="text"/> |
|----------------------|

**В7**

Расположите страны в порядке **убывания** в них рождаемости (на 1 тыс. жителей). Укажите ответ в виде последовательности буквенных обозначений выбранных элементов.

- А)** Мексика  
**Б)** Нигерия  
**В)** Литва  
**Г)** США

**Ответ:**

|                      |                      |                      |                      |
|----------------------|----------------------|----------------------|----------------------|
| <input type="text"/> | <input type="text"/> | <input type="text"/> | <input type="text"/> |
|----------------------|----------------------|----------------------|----------------------|



- В8** Используя данные из приведенной ниже таблицы, сравните ресурсообеспеченность стран каменным углем. Расположите страны в порядке увеличения показателя ресурсообеспеченности.

| Страна | Разведанные запасы угля, млн т | Добыча угля, млн т в год |
|--------|--------------------------------|--------------------------|
| Польша | 7 500                          | 145                      |
| Россия | 157 010                        | 298                      |
| ЮАР    | 48 750                         | 247                      |

Укажите ответ в виде последовательности буквенных обозначений выбранных элементов.

- А) Польша  
Б) Россия  
В) ЮАР

Ответ:

- В9** Используя данные таблицы, определите показатель естественного прироста населения в ‰ в 2007 г. для Тамбовской области.

**Численность и естественный прирост населения Тамбовской области**

| Год   | 2007      | 2008      |
|---|-----------|-----------|
| Среднегодовая численность населения, чел.                         | 1 117 119 | 1 106 035 |
| Естественный прирост населения, чел., значение показателя за год. | –9 626    | —         |

Ответ:

- В10** Расположите перечисленные периоды геологической истории Земли в хронологическом порядке начиная с самого раннего.

Укажите ответ в виде последовательности буквенных обозначений выбранных элементов.

- А) юрский  
Б) четвертичный  
В) меловой

Ответ:

- В11** Определите страну по ее краткому описанию.

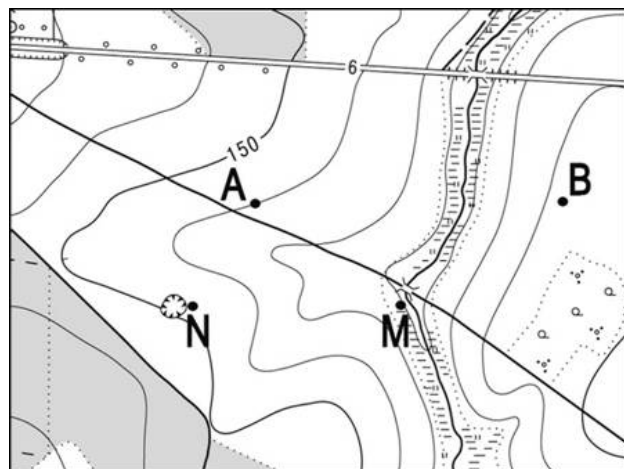
Эта страна расположена целиком в Южном полушарии и омывается водами Тихого и Индийского океанов. Население страны немногим более 20 млн. человек, основная часть его сосредоточена на востоке и юго-востоке страны. Средняя плотность населения страны очень низка (2 чел/км<sup>2</sup>) из-за наличия обширных пустынь на ее территории. Страна богата минеральными ресурсами: здесь залегает 1/3 мировых запасов бокситов, имеются крупные запасы каменного угля, железных руд. Одна из отраслей специализации этого государства помимо горнодобывающей промышленности – сельское хозяйство: страна занимает первое место в мире по производству и экспорту овечьей шерсти, второе – по производству баранины.

Ответ:

- В12** Определите регион России по его краткому описанию.

Эта область имеет выход к Балтийскому морю и несколько крупных морских портов. В области располагается месторождение бокситов, и недалеко от самого месторождения имеется центр алюминиевой промышленности (производство глинозема). Область имеет границу с Финляндией.

Ответ:

**В13**

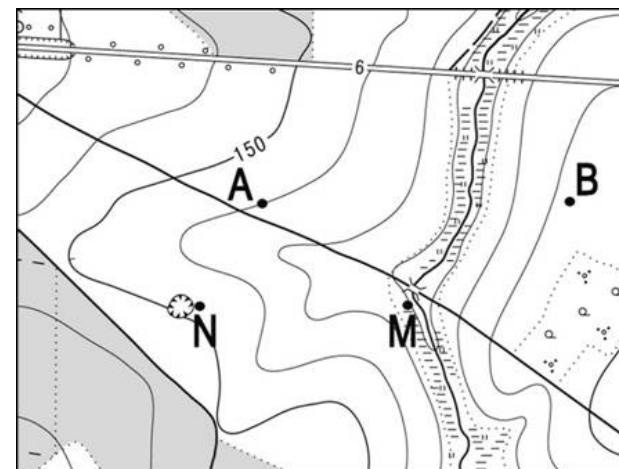
Масштаб 1: 10 000

В 1 см 100 м

Горизонтالي проведены через 2,5 метра

Определите по карте расстояние на местности по прямой от точки М до точки N. Полученный результат округлите до десятков метров. Ответ запишите цифрами.

**Ответ:**

**В14**

Масштаб 1: 10 000

В 1 см 100 м

Горизонтали проведены через 2,5 метра

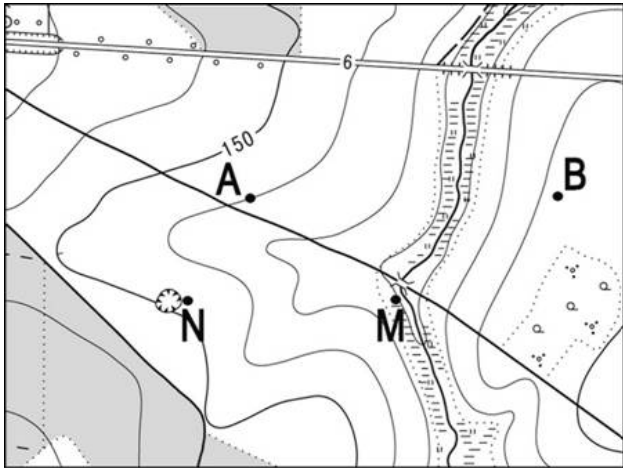
Определите азимут, по которому надо идти от точки М до точки N. Ответ запишите цифрами.

**Ответ:**

Часть 3

Для ответов на задания этой части (С1 – С7) используйте бланк ответов № 2. Запишите сначала номер задания (С1 и т.д.), а затем не только ответ на поставленный вопрос, но и весь ход ваших рассуждений. Ответы записывайте разборчиво. Помните, что ваш ответ не будет оценен максимальным баллом, если в нём наряду с элементами верного ответа будут присутствовать ошибки, имеющие отношение к проверяемому в задании умению.

С1



Масштаб 1: 10 000  
В 1 см 100 м  
Горизонтالي проведены через 2,5 метра



Постройте профиль рельефа местности по линии А–В. Для этого перенесите основу для построения профиля на бланк ответов, используя горизонтальный масштаб – в 1 см 100 м и вертикальный масштаб – в 1 см 5 м. Укажите на профиле стрелкой положение ручья.

С2

Внутренние миграции населения оказывают заметное влияние на численность населения субъектов Российской Федерации. При планировании мер по обеспечению населения жильем, рабочими местами, объектами социальной сферы необходимо учитывать влияние миграционных процессов на численность населения региона. В таблице приведены данные, взятые с официального сайта Федеральной службы государственной статистики.

Численность и естественный прирост населения  
Ярославской области

| Год   | 2006      | 2007      | 2008      |
|---|-----------|-----------|-----------|
| Численность постоянного населения на 1 января, чел.               | 1 327 845 | 1 320 140 | 1 315 005 |
| Естественный прирост населения, чел., значение показателя за год. | –11 730   | –9 931    | —         |

Проанализировав эти данные, определите величину миграционного прироста (убыли) населения Ярославской области в 2007 г. Запишите решение задачи.

С3

Используя приведенные в таблице данные, определите, в какой из стран – А, В или С – доля лиц пожилого возраста в возрастной структуре населения **наибольшая**. Для обоснования своего ответа запишите необходимые числовые данные или рассуждения. Объясните, с чем связана высокая доля лиц пожилого возраста в возрастной структуре населения этой страны.

Демографические показатели стран А, В и С

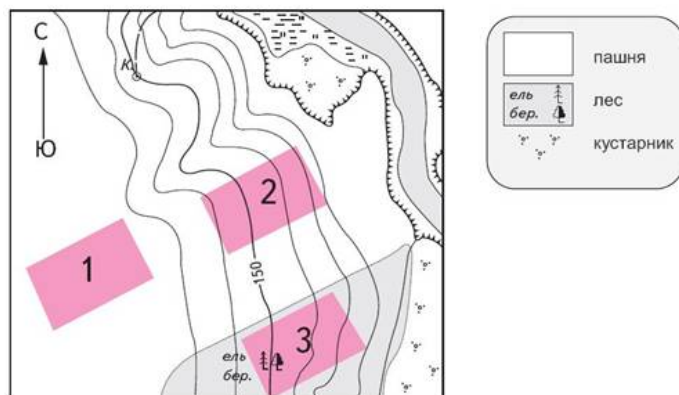
| Показатели   | А    | В   | С    |
|--|------|-----|------|
| Общая численность населения, млн чел.                    | 40,0 | 9,7 | 16,8 |
| Численность населения в возрасте старше 65 лет, млн чел. | 4,0  | 1,3 | 1,4  |
| Рождаемость, ‰   | 16   | 9   | 15   |
| Смертность, ‰  | 7    | 14  | 5    |
| Ожидаемая продолжительность жизни, лет                   | 74   | 70  | 78   |
| Доля городского населения, %                             | 89   | 73  | 88   |

С4

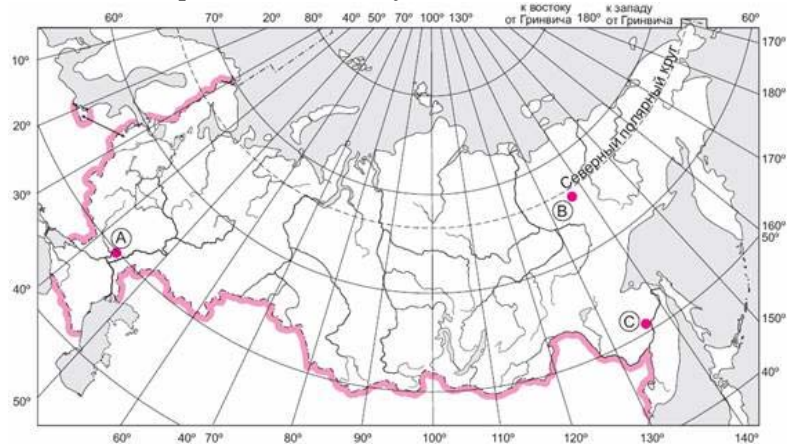
Обычно на побережьях океанов выпадает значительное количество атмосферных осадков. Однако на западных побережьях материков в тропических широтах осадков очень мало. Объясните, с чем это связано, указав не менее двух причин.

**С5** В г. Красноярске находится один из крупнейших целлюлозно-бумажных комбинатов России. Объясните, что кроме близости источников сырья и положения города на трассе Транссибирской магистрали способствовало размещению здесь этого производства. Укажите две причины.

**С6** Определите, в пределах какого из участков, обозначенных на фрагменте карты цифрами, существует наибольшая опасность развития водной эрозии почвенного слоя. Для обоснования своего ответа приведите два довода.

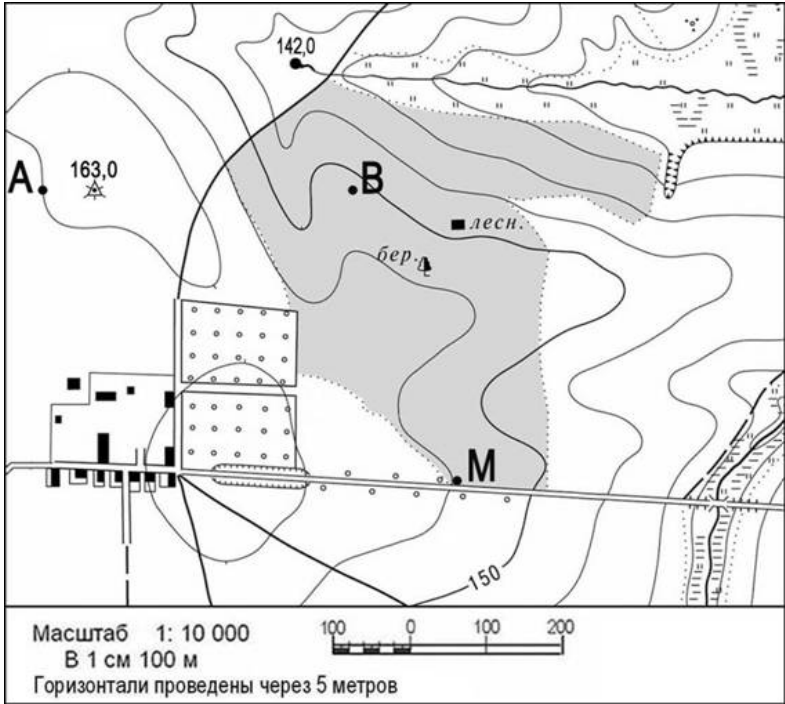


**С7** Определите, в каком из пунктов, обозначенных буквами на карте, 1 ноября солнце **раньше всего** по времени Гринвичского меридиана поднимется над горизонтом. Обоснуйте свой ответ.

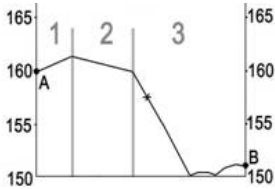


Критерии оценивания заданий с развёрнутым ответом

C1



Постройте профиль рельефа местности по линии А–В. Для этого перенесите основу для построения профиля на бланк ответов, используя горизонтальный масштаб – в 1 см 100 м и вертикальный масштаб – в 1 см 5 м. Укажите на профиле знаком Х положение проселочной дороги.



| Содержание критерия   | Баллы |
|---|-------|
| Расстояние от левой вертикальной линии основы профиля до дороги – $22 \pm 2$ мм.<br>Форма профиля в основном совпадает с эталоном и на участке 1 склон круче, чем на участке 2.   | 2     |
| Расстояние от левой вертикальной линии основы профиля до дороги больше или меньше $22 \pm 2$ мм. Форма профиля в основном совпадает с эталоном, и склон на участке 1 круче, чем на участке 2.<br><b>ИЛИ</b><br>расстояние от левой вертикальной линии основы профиля до дороги – $22 \pm 2$ мм, но форма профиля не полностью совпадает с эталоном или на участке 1 склон не круче, чем на участке 2. | 1     |
| Все ответы, которые не соответствуют вышеуказанным критериям выставления оценок в 1 и 2 балла.  | 0     |

C2

Внутренние миграции населения оказывают заметное влияние на численность населения субъектов Российской Федерации. При планировании мер по обеспечению населения жильем, рабочими местами, объектами социальной сферы необходимо учитывать влияние миграционных процессов на численность населения региона. В таблице приведены данные, взятые с официального сайта Федеральной службы государственной статистики.

Численность и естественный прирост населения  
Тверской области

| Год   | 2006      | 2007      | 2008      |
|---|-----------|-----------|-----------|
| Численность постоянного населения на 1 января, чел.               | 1 406 562 | 1 390 444 | 1 379 542 |
| Естественный прирост населения, чел., значение показателя за год. | –17 217   | –14 396   | —         |

Проанализировав эти данные, определите величину миграционного прироста (убыли) населения Тверской области в 2007 г. Запишите решение задачи.

- 1)  $1\,379\,542 - 1\,390\,444 = -10\,902$   
2)  $-10\,902 - (-14\,396) = 3\,494$

В 2007 г. численность населения Тверской области сократилась на 10 902 человек. За счет естественной убыли произошло сокращение на 14396 чел. Механический прирост населения составил  $-10\,902 - (-14\,396) = 3\,494$  (14 396 – 10 902 = 3 494).

| Содержание критерия   | Баллы |
|---|-------|
| Приведена верная последовательность всех шагов решения:<br>1) Величина, на которую сократилась численность населения Тверской области в 2007 г., определена как разность между численностью населения на 1 января 2008 г. и на 1 января 2007 г.<br>2) Величина механического прироста населения определена как разность между величиной сокращения численности населения и величиной естественного прироста (убыли) населения.<br>Все вычисления выполнены верно, получен верный ответ. | 2     |
| Приведена верная последовательность всех шагов решения, но получен неверный ответ, так как допущена ошибка при определении величины, на которую сократилась численность населения Тверской области в 2007 г<br><b>ИЛИ</b><br>верно выполнен только шаг 1 решения, а второй шаг либо отсутствует, либо выполнен неверно.   | 1     |
| Все случаи решения, которые не соответствуют вышеуказанным критериям выставления оценок в 1 и 2 балла.  | 0     |

СЗ

Используя приведенные в таблице данные, определите, в какой из стран – А, В или С – доля лиц пожилого возраста в возрастной структуре населения **наименьшая**. Для обоснования своего ответа запишите необходимые числовые данные или рассуждения. Объясните, с чем связана низкая доля лиц пожилого возраста в возрастной структуре населения этой страны.

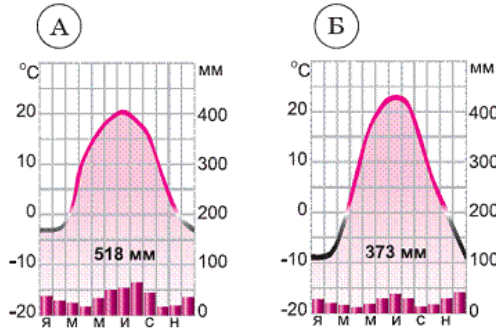
Демографические показатели стран А, В и С

| Показатели   | А    | В    | С   |
|--|------|------|-----|
| Общая численность населения, млн чел.                    | 190  | 10,0 | 2,3 |
| Численность населения в возрасте старше 65 лет, млн чел. | 11,0 | 1,6  | 0,4 |
| Рождаемость, ‰   | 21   | 10   | 10  |
| Смертность, ‰  | 6    | 13   | 14  |
| Ожидаемая продолжительность жизни, лет                   | 72   | 72   | 71  |
| Доля городского населения, %                             | 81   | 65   | 67  |

Чтобы определить долю лиц пожилого возраста в возрастной структуре населения, необходимо найти отношение значений численности населения в возрасте старше 65 лет к общей численности населения. Наименьшая доля лиц пожилого возраста в стране А ( $11/190 = 0,06$ ).  
Низкая доля лиц пожилого возраста связана с высокой рождаемостью в стране А.

| Содержание критерия   | Баллы |
|---|-------|
| В ответе названа страна А, приведены числовые данные или вычисления, подтверждающие более высокую смертность в расчете на 1 тыс. жителей, и правильно названа причина (более высокая доля лиц пожилого возраста в этой стране).   | 2     |
| В ответе названа страна А и приведены числовые данные или вычисления, подтверждающие более высокую смертность в расчете на 1 тыс. жителей в ней, но причина этого не названа или названа неправильно<br><b>ИЛИ</b><br>названа страна А и правильно указана причина, но числовые данные или вычисления, подтверждающие более высокую смертность в расчете на 1 тыс. жителей, в ответе отсутствуют. | 1     |
| Все ответы, которые не соответствуют вышеуказанным критериям выставления оценок в 1 и 2 балла.  | 0     |

**С4** На рисунке показаны климатограммы, характеризующие климат пунктов А и Б, расположенных в европейской части России примерно на одинаковой широте и высоте над уровнем моря. Определите, какой из этих пунктов расположен восточнее. Для обоснования своего ответа приведите два довода.



В европейской части России в зоне степей количество осадков уменьшается при движении с запада на восток. Осадков меньше в пункте Б. Кроме того, в пункте Б холоднее в зимнее время, а средняя температура воздуха также понижается при движении с запада на восток. Значит, восточнее расположен пункт Б.

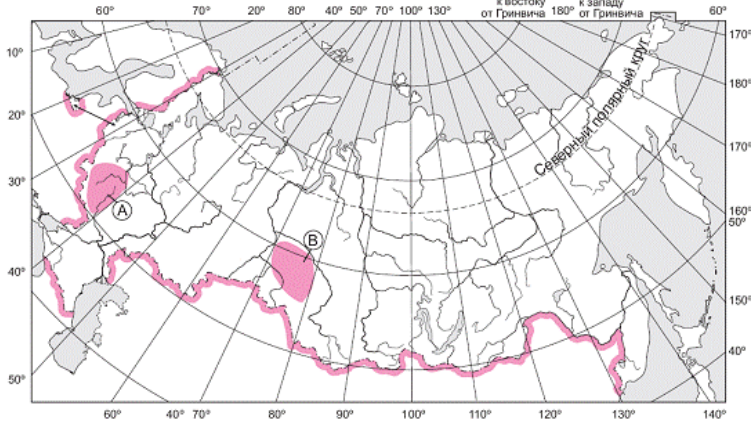
| Содержание критерия  | Баллы |
|--|-------|
| В ответе говорится, что восточнее расположен пункт Б, а в качестве обоснования указывается на более низкие температуры воздуха в этом пункте в зимнее время, и меньшее количество осадков или говорится, что климат в этом пункте более континентальный. | 2     |
| В ответе говорится, что восточнее расположен пункт Б, но в качестве обоснования указывается или только низкие температуры в зимнее время, или только меньшее количество осадков.   | 1     |
| Все ответы, которые не соответствуют вышеуказанным критериям выставления оценок в 1 и 2 балла.   | 0     |

**С5** Чем объясняется размещение в г. Братске (Иркутская область) одного из крупнейших в стране алюминиевых комбинатов? Укажите две причины.

Производство алюминия очень энергоемкое, в г. Братске работает крупная ГЭС, дающая недорогую электроэнергию. Кроме того, для этого производства требуется много воды, а Братск расположен на берегу Ангары и хорошо обеспечен водными ресурсами.

| Содержание критерия  | Баллы |
|--|-------|
| В ответе правильно названы две причины, объясняющие размещение в Братске производства алюминия.  | 2     |
| В ответе правильно названа одна причина, объясняющая размещение в Братске производства алюминия. | 1     |
| Все ответы, которые не соответствуют вышеуказанным критериям выставления оценок в 1 и 2 балла.   | 0     |

**С6** Определите, на какой из территорий, обозначенных буквами на карте, водная эрозия почв представляет большую опасность. Для обоснования своего ответа приведите два довода.



Интенсивность водной эрозии зависит от нескольких факторов. Это и уклоны местности (перепады высот), и наличие растительности, закрепляющей склоны, и интенсивность атмосферных осадков, и характер таяния снегов, и горные породы, которыми сложена территория.

В данном случае на территории А водная эрозия представляет большую опасность, так как в ее пределах степень распаханности территории гораздо выше, чем в Сибири, и больше перепады высот (территория Б расположена в пределах плоской низменности).

| Содержание критерия  | Баллы |
|--|-------|
| В ответе указана территория А и правильно указаны две причины.                                 | 2     |
| В ответе указана территория А и правильно указана одна причина.                                | 1     |
| Все ответы, которые не соответствуют вышеуказанным критериям выставления оценок в 1 и 2 балла. | 0     |

C7

Определите, в каком из пунктов – Каире (30° с.ш. и 31° в.д), Новгороде (58° с.ш. и 31° в.д) или Карлсборге (58° с.ш. и 14° в.д) – 1 июня солнце **раньше всего** по времени Гринвичского меридиана поднимется над горизонтом. Обоснуйте свой ответ.

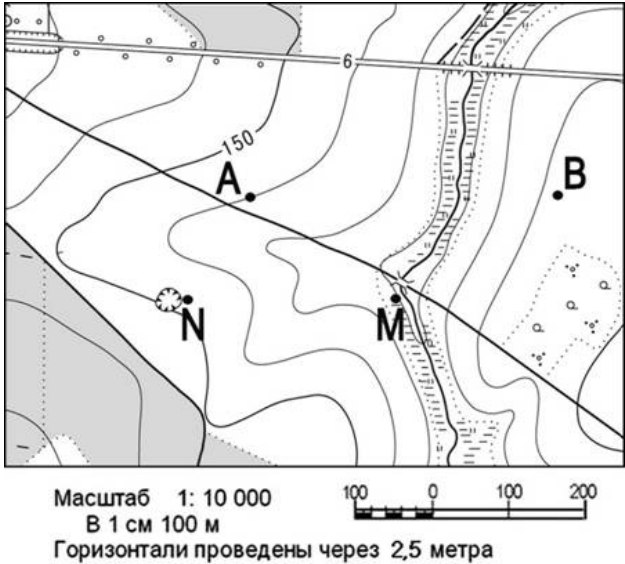
Раньше всего солнце поднимется над горизонтом в Новгороде. Он находится восточнее Карлсборга, но при этом севернее Каира (в период после весеннего равноденствия в Северном полушарии продолжительность дня увеличивается при удалении от экватора).

| Содержание критерия  | Баллы |
|--|-------|
| В ответе говорится, что раньше всего солнце поднимется над горизонтом в Новгороде, и для обоснования указывается, что Новгород расположен восточнее Карлсборга и севернее Каира. | 2     |
| В ответе говорится, что раньше всего солнце поднимется над горизонтом в Новгороде, но правильно приводится только одно обоснование.  | 1     |
| Все ответы, которые не соответствуют вышеуказанным критериям выставления оценок в 1 и 2 балла.   | 0     |



Критерии оценивания заданий с развёрнутым ответом

C1



Постройте профиль рельефа местности по линии А–В. Для этого перенесите основу для построения профиля на бланк ответов, используя горизонтальный масштаб – в 1 см 100 м и вертикальный масштаб – в 1 см 5 м. Укажите на профиле стрелкой положение ручья.



| Содержание критерия  | Баллы |
|--|-------|
| Расстояние от левой вертикальной линии основы профиля до ручья – $27 \pm 2$ мм.<br>Форма профиля в основном совпадает с эталоном, и восточный склон долины ручья круче западного.  | 2     |
| Расстояние от левой вертикальной линии основы профиля до ручья больше или меньше $27 \pm 2$ мм. Форма профиля в основном совпадает с эталоном и восточный склон долины ручья круче западного<br><b>ИЛИ</b><br>расстояние от левой вертикальной линии основы профиля до ручья – $27 \pm 2$ мм, но форма профиля не полностью совпадает с эталоном или восточный склон не круче западного. | 1     |
| Все ответы, которые не соответствуют вышеуказанным критериям выставления оценок в 1 и 2 балла.   | 0     |

**C2** Внутренние миграции населения оказывают заметное влияние на численность населения субъектов Российской Федерации. При планировании мер по обеспечению населения жильем, рабочими местами, объектами социальной сферы необходимо учитывать влияние миграционных процессов на численность населения региона. В таблице приведены данные, взятые с официального сайта Федеральной службы государственной статистики.

**Численность и естественный прирост населения Ярославской области**

| Год   | 2006      | 2007      | 2008      |
|---|-----------|-----------|-----------|
| Численность постоянного населения на 1 января, чел.               | 1 327 845 | 1 320 140 | 1 315 005 |
| Естественный прирост населения, чел., значение показателя за год. | –11 730   | –9 931    | —         |

Проанализировав эти данные, определите величину миграционного прироста (убыли) населения Ярославской области в 2007 г. Запишите решение задачи.

1)  $1\,315\,005 - 1\,320\,140 = -5\,135$

2)  $-5\,135 - (-9\,931) = 4\,796$

В 2007 г. численность населения Ярославской области сократилась на 5 135 чел. За счет естественной убыли произошло сокращение на 9931 чел. Механический прирост населения составил  $-5\,135 - (-9\,931) = 4\,796$  ( $9\,931 - 5\,135 = 4\,796$ ).

| Содержание критерия  | Баллы |
|--|-------|
| Приведена верная последовательность всех шагов решения:<br>1) Величина, на которую сократилась численность населения Ярославской области в 2007 г., определена как разность между численностью населения на 1 января 2008 г. и на 1 января 2007 г.<br>2) Величина механического прироста населения определена как разность между величиной сокращения численности населения и величиной естественного прироста (убыли) населения.<br>Все вычисления выполнены верно, получен верный ответ. | 2     |
| Приведена верная последовательность всех шагов решения, но получен неверный ответ, так как допущена ошибка при определении величины, на которую сократилась численность населения Ярославской области в 2007 г<br><b>ИЛИ</b><br>верно выполнен только шаг 1 решения, а второй шаг либо отсутствует, либо выполнен неверно.   | 1     |
| Все случаи решения, которые не соответствуют вышеуказанным критериям выставления оценок в 1 и 2 балла.   | 0     |

**СЗ** Используя приведенные в таблице данные, определите, в какой из стран – А, В или С – доля лиц пожилого возраста в возрастной структуре населения **наибольшая**. Для обоснования своего ответа запишите необходимые числовые данные или рассуждения. Объясните, с чем связана высокая доля лиц пожилого возраста в возрастной структуре населения этой страны.

Демографические показатели стран А, В и С

| Показатели   | А    | В   | С    |
|--|------|-----|------|
| Общая численность населения, млн чел.                    | 40,0 | 9,7 | 16,8 |
| Численность населения в возрасте старше 65 лет, млн чел. | 4,0  | 1,3 | 1,4  |
| Рождаемость, ‰   | 16   | 9   | 15   |
| Смертность, ‰  | 7    | 14  | 5    |
| Ожидаемая продолжительность жизни, лет                   | 74   | 70  | 78   |
| Доля городского населения, %                             | 89   | 73  | 88   |

Чтобы определить долю лиц пожилого возраста в возрастной структуре населения необходимо найти отношение значений численности населения в возрасте старше 65 лет к общей численности населения. Наибольшая доля лиц пожилого возраста в стране В ( $1,3/1,9 = 0,13$ ).

Высокая доля лиц пожилого возраста связана с низкой рождаемостью в стране В.

| Содержание критерия   | Баллы |
|---|-------|
| В ответе названа страна В, приведены числовые данные или вычисления, подтверждающие более высокую смертность в расчете на 1 тыс. жителей, и правильно названа причина (более высокая доля лиц пожилого возраста в этой стране).   | 2     |
| В ответе названа страна В и приведены числовые данные или вычисления, подтверждающие более высокую смертность в расчете на 1 тыс. жителей в ней, но причина этого не названа или названа неправильно<br><b>ИЛИ</b><br>названа страна В и правильно указана причина, но числовые данные или вычисления, подтверждающие более высокую смертность в расчете на 1 тыс. жителей, в ответе отсутствуют. | 1     |
| Все ответы, которые не соответствуют вышеуказанным критериям выставления оценок в 1 и 2 балла.  | 0     |

**С4** Обычно на побережьях океанов выпадает значительное количество атмосферных осадков. Однако на западных побережьях материков в тропических широтах осадков очень мало. Объясните, с чем это связано, указав не менее двух причин.

Главными факторами, препятствующими выпадению осадков на указанных территориях, являются холодные океанические течения, проходящие вдоль западных побережий материков в указанных районах, и преобладание в течение года повышенного атмосферного давления. Кроме того, во многих случаях в этих районах в течение года преобладают ветры, дующие не с океана.

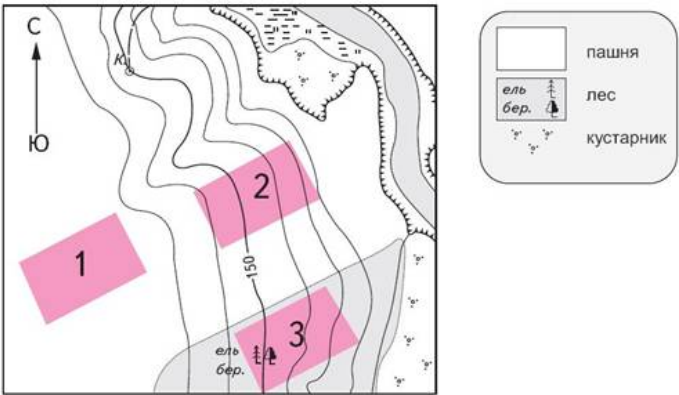
| Содержание критерия  | Балл |
|--|------|
| В ответе правильно названы две или три причины, объясняющие низкое количество осадков или их отсутствие. | 2    |
| В ответе правильно названа одна причина, объясняющая низкое количество осадков или их отсутствие.        | 1    |
| Все ответы, которые не соответствуют вышеуказанным критериям выставления оценок в 1 и 2 балла.           | 0    |

**С5** В г. Красноярске находится один из крупнейших целлюлозно-бумажных комбинатов России. Объясните, что кроме близости источников сырья и положения города на трассе Транссибирской магистрали способствовало размещению здесь этого производства. Укажите две причины.

Целлюлозно-бумажное производство водоемкое, а Красноярск находится на берегах Енисея и хорошо обеспечен водными ресурсами. Это производство также энергоемко, а рядом с Красноярском работает крупная ГЭС, дающая недорогую электроэнергию.

| Содержание критерия  | Баллы |
|--|-------|
| В ответе правильно названы две причины, объясняющие размещение целлюлозно-бумажного комбината в Красноярской области.  | 2     |
| В ответе правильно названа одна причина, объясняющая размещение целлюлозно-бумажного комбината в Красноярской области. | 1     |
| Все ответы, которые не соответствуют вышеуказанным критериям выставления оценок в 1 и 2 балла.                         | 0     |

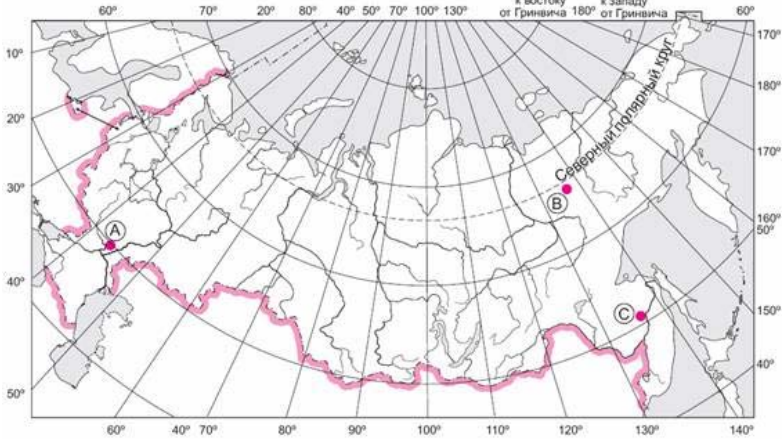
**С6** Определите, в пределах какого из участков, обозначенных на фрагменте карты цифрами, существует наибольшая опасность развития водной эрозии почвенного слоя. Для обоснования своего ответа приведите два довода.



Наибольшую опасность водная эрозия представляет на участке 2. Это распаханый склон, в то время как поверхность участка 3 закреплена корнями деревьев, а участок 1 имеет очень небольшой уклон.

| Содержание критерия  | Баллы |
|--|-------|
| В ответе говорится, что наибольшую опасность водная эрозия представляет на участке 2, и в качестве обоснования говорится о том, что этот участок находится на распаханном склоне, или говорится, что участок 3 имеет закрепленную растительностью поверхность, а участок 1 имеет небольшой уклон.  | 2     |
| В ответе говорится, что наибольшую опасность водная эрозия представляет на участке 2, и приводится одно обоснование: говорится о том, что этот участок находится на склоне<br><b>ИЛИ</b><br>В ответе говорится, что наибольшую опасность водная эрозия представляет на участке 2, и приводится одно обоснование: говорится о том, что этот участок распахан. | 1     |
| Все ответы, которые не соответствуют вышеуказанным критериям выставления оценок в 1 и 2 балла.   | 0     |

**С7** Определите, в каком из пунктов, обозначенных буквами на карте, 1 ноября солнце **раньше всего** по времени Гринвичского меридиана поднимется над горизонтом. Обоснуйте свой ответ.



Раньше всего солнце поднимется над горизонтом в пункте С. Он находится восточнее пункта А, но при этом южнее пункта В (в период после осеннего равноденствия в Северном полушарии продолжительность дня увеличивается при приближении к экватору).

| Содержание критерия  | Баллы |
|--|-------|
| В ответе говорится, что раньше всего солнце поднимется над горизонтом в пункте С, и для обоснования указывается, что пункт С расположен восточнее пункта А и южнее пункта В. | 2     |
| В ответе говорится, что раньше всего солнце поднимется над горизонтом в пункте С, но правильно приводится только одно обоснование.   | 1     |
| Все случаи решения, которые не соответствуют вышеуказанным критериям выставления оценок в 1 и 2 балла.   | 0     |