

Тренировочная работа № 5 по ГЕОГРАФИИ

11 класс

Вариант №1

Район _____

Город (населенный пункт) _____

Школа _____

Класс _____

Фамилия _____

Имя _____

Отчество _____

Инструкция по выполнению работы

На выполнение экзаменационной работы по географии отводится 3 часа (180 минут). Работа состоит из 49 заданий, которые разделены на три части.

Часть 1 содержит 28 заданий (A1–A28) с выбором ответа. К каждому заданию дается 4 варианта ответа, только один из которых верный.

Часть 2 содержит 14 заданий (B1–B14), на которые надо дать краткий ответ в виде числа, одного слова или последовательности букв. В этой части используются задания на установление соответствия или последовательности, на выбор нескольких правильных ответов из предложенных, а также задания, в которых требуется самостоятельно записать правильный ответ.

Часть 3 включает 7 заданий с развёрнутым ответом. Ответом на задание C1 должен быть сделанный вами рисунок. В заданиях C2–C7 требуется записать полный ответ на поставленный вопрос или решение задачи.

Внимательно прочитайте каждое задание и предлагаемые варианты ответа, если они имеются. Отвечайте только после того, как вы поняли вопрос и проанализировали все варианты ответа.

Выполняйте задания в том порядке, в котором они даны. Если какое-то задание вызывает у вас затруднение, пропустите его и постарайтесь выполнить те, в ответах на которые вы уверены. К пропущенным заданиям вы можете вернуться, если у вас останется время.

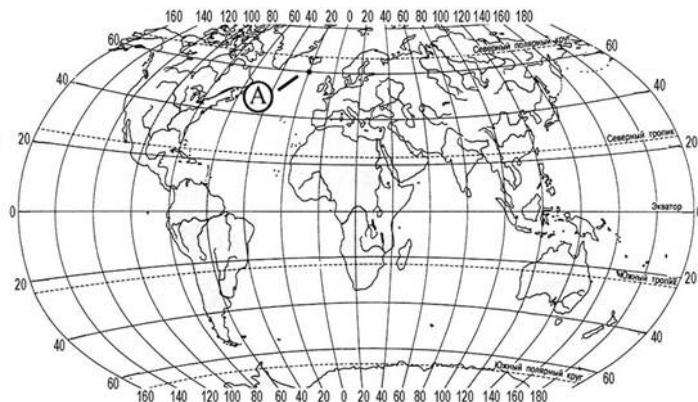
За выполнение различных по сложности заданий даётся от одного до нескольких баллов. Баллы, полученные вами за выполненные задания, суммируются. Постарайтесь выполнить как можно больше заданий и набрать наибольшее количество баллов.

Желаем успеха!

Часть 1

При выполнении заданий этой части в бланке ответов № 1 под номером выполняемого вами задания (A1 – A28) поставьте знак «X» в клеточке, номер которой соответствует номеру выбранного вами ответа.

- A1** Какие географические координаты имеет точка обозначенная на карте буквой А?



- 1) 20° с.ш. и 60° з.д.
- 2) 20° с.ш. и 60° в.д.
- 3) 60° с.ш. и 20° в.д.
- 4) 60° с.ш. и 20° з.д.

- A2** Какая из перечисленных осадочных горных пород является обломочной?

- 1) поваренная соль
- 2) базальт
- 3) гранит
- 4) галька

- A3** К усилению «парникового эффекта» в атмосфере приводит увеличение содержания в ней

- 1) азота
- 2) кислорода
- 3) водорода
- 4) углекислого газа

- A4** Какое соответствие «природная зона – характерный для неё тип почвы» является верным?

- 1) тундра – бурые
- 2) тайга – подзолистые
- 3) широколиственные леса – каштановые
- 4) пустыни и полупустыни – черноземные

- A5** Самая высокая вершина России находится на

- 1) Урале
- 2) Кавказе
- 3) Алтае
- 4) Алданском нагорье

- A6** Для какого из перечисленных городов в зимнее время характерно повышенное атмосферное давление?

- 1) Якутск
- 2) Москва
- 3) Самара
- 4) Сочи

- A7** В какой из дней года на параллели 80° наблюдается полярная ночь?

- 1) 3 августа
- 2) 19 мая
- 3) 22 июня
- 4) 22 декабря

- A8** В какой из перечисленных стран доля пожилых людей в возрастной структуре населения **наименьшая**?

- 1) Польша
- 2) Германия
- 3) Венесуэла
- 4) Швеция

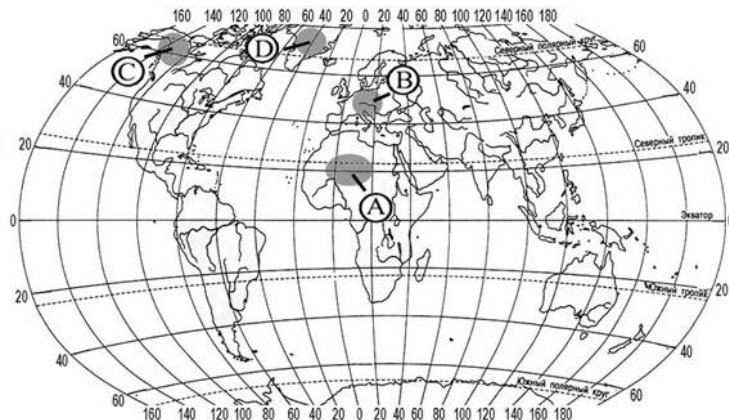
- A9** Для какой из перечисленных стран характерен миграционный прирост населения?

- 1) Монголия
- 2) Намибия
- 3) Вьетнам
- 4) Нидерланды

- A10** Калькутта входит в число крупнейших городских агломераций мира. В какой стране она расположена?

- 1) Бразилия
- 2) Индия
- 3) Венесуэла
- 4) Мексика

- A11** Какая из территорий, обозначенных буквами на карте, имеет наибольшую среднюю плотность населения?



- 1) A 2) B 3) C 4) D

- A12** В какой из перечисленных стран доля городского населения в общей численности населения наибольшая?

- 1) Индия 2) Норвегия 3) Мозамбик 4) Непал

- A13** В какой из перечисленных стран уровень грамотности населения **наименьший**?

- 1) США 2) Аргентина 3) Мексика 4) Ангола

- A14** Для какой страны характерна структура ВВП, показанная в таблице?

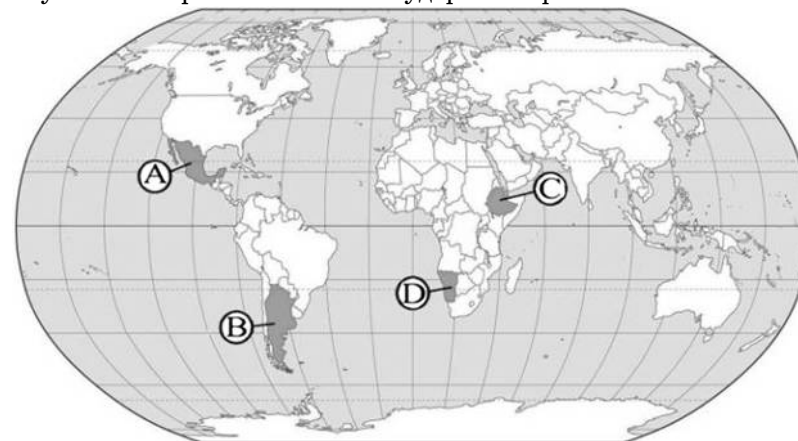
СЕКТОР ЭКОНОМИКИ	ДОЛЯ В ВВП %
промышленность	26
сельское хозяйство	2
сфера услуг	72

- 1) Камерун 2) Лаос 3) Япония 4) Мозамбик

- A15** Какая из перечисленных стран является наиболее крупным производителем и экспортером кукурузы?

- 1) Египет 2) Чехия 3) США 4) Вьетнам

- A16** Какой буквой на карте обозначено государство Эфиопия?



- 1) A 2) B 3) C 4) D

- A17** Какая из перечисленных стран имеет федеративное административно-территориальное устройство?

- 1) Ирландия 2) Италия 3) Франция 4) Канада

- A18** Особенностью природы Италии является

- 1) преобладание степных ландшафтов
2) влажный тропический климат
3) наличие действующих вулканов
4) преобладание низменностей в рельефе

- A19** С какой из перечисленных стран Россия имеет сухопутную границу?

- 1) Афганистан
2) Румыния
3) Швеция
4) Монголия

- A20** В каком из обозначенных буквами на карте регионов России средняя плотность населения наименьшая?



- 1) A 2) B 3) C 4) D

- A21** Какой из перечисленных городов России имеет наибольшую численность населения?

- 1) Якутск
2) Анадырь
3) Новосибирск
4) Тверь

- A22** В каком из перечисленных регионов густота автомобильных дорог (км на 1000 км²) наибольшая

- 1) Тверская область
2) Красноярский край
3) Республика Якутия
4) Мурманская область

- A23** По выплавке какого из перечисленных металлов Восточная Сибирь лидирует в стране?

- 1) алюминий 2) медь 3) сталь 4) чугун

- A24** Россия входит в число мировых лидеров по производству

- 1) кукурузы
2) сахарного тростника
3) хлопка
4) ячменя

- A25** В каком из следующих предложений говорится о миграциях населения?

- 1) Средняя плотность населения Бельгии в 2008 г. составляла 350 человека на 1 км².
2) В мире ежегодно миллионы людей переезжают из стран Азии и Африки в развитые страны Европы и Америки.
3) Большая часть городов России и все городские агломерации сосредоточены с европейской части страны.
4) В XX веке возникло 2/3 современных городских поселений России.

- A26** Большинство верующих какого из перечисленных народов исповедуют ислам?

- 1) Чукчи 2) Коми 3) Казахи 4) Ненцы

- A27** Какая из перечисленных стран является членом ОПЕК?

- 1) Перу 2) Мексика 3) США 4) ОАЭ

- A28** Какой из перечисленных исследователей внес большой был участником Второй Камчатской экспедиции и на нанес на карту часть побережья Таймыра?

- 1) Н. Пржевальский
2) Р. Амундсен
3) Х. Лаптев
4) Ф. Нансен

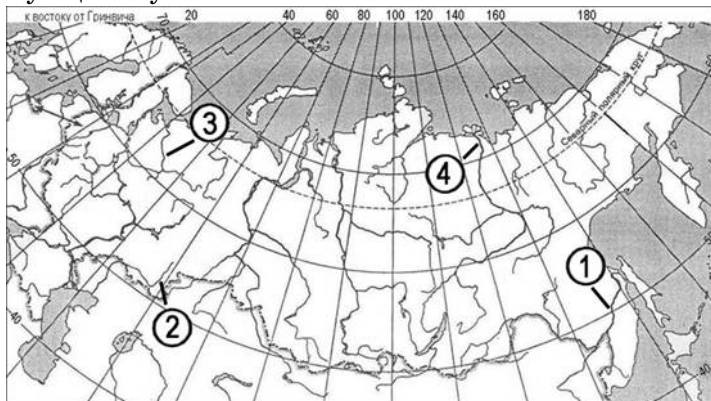
Часть 2

Ответом к заданиям этой части (B1–B15) является последовательность букв, число или слово. Впишите ответы сначала в текст работы, а затем перенесите их в бланк ответов № 1 справа от номера соответствующего задания, начиная с первой клеточки, без пробелов и каких-либо символов. Каждую цифру или букву пишите в отдельной клеточке в соответствии с приведёнными образцами.

- B1** Определите, когда по местному времени Иркутска (VII часовой пояс) должен совершить посадку в Иркутске самолет, вылетевший из Омска (V часовой пояс) в 10 часов по местному времени Омска, если расчетное время его полета составляет 3 часа. Ответ запишите цифрами.

Ответ:

- В2** Установите соответствие между рекой и цифрой, которой она обозначена на карте: к каждому элементу первого столбца подберите соответствующий элемент из второго и внесите в строку ответов выбранные цифры под соответствующими буквами.

**РЕКА****ЦИФРА**

- | | |
|-------------------|------|
| А) Северная Двина | 1) 1 |
| Б) Урал | 2) 2 |
| В) Амур | 3) 3 |
| | 4) 4 |

Ответ:

А	Б	В
<input type="text"/>	<input type="text"/>	<input type="text"/>

- В3** Установите соответствие между субъектом РФ и его административным центром: к каждому элементу первого столбца подберите соответствующий элемент из второго и внесите в строку ответов выбранные цифры под соответствующими буквами.

СУБЪЕКТ РФ**АДМИНИСТРАТИВНЫЙ ЦЕНТР**

- | | |
|-----------------------|----------------|
| А) Приморский Край | 1) Абакан |
| Б) Республика Хакасия | 2) Владивосток |
| В) Республика Бурятия | 3) Кызыл |
| | 4) Улан-Удэ |

Ответ:

А	Б	В
<input type="text"/>	<input type="text"/>	<input type="text"/>

- В4** Выберите в приведенном списке три центра, в которых имеются крупные целлюлозно-бумажные комбинаты, и отметьте их галочкой в размещенном слева квадратном поле.

- 1) Астрахань
- 2) Архангельск
- 3) Братск
- 4) Сыктывкар
- 5) Волгоград
- 6) Челябинск

Ответ:

<input type="text"/>

- В5** Установите соответствие между страной и её столицей: к каждому элементу первого столбца подберите соответствующий элемент из второго и внесите в строку ответов выбранные цифры под соответствующими буквами.

СТРАНА**СТОЛИЦА**

- | | |
|-------------------|---------------|
| А) Новая Зеландия | 1) Гавана |
| Б) Словакия | 2) Веллингтон |
| В) Куба | 3) Катманду |
| | 4) Братислава |

Ответ:

А	Б	В
<input type="text"/>	<input type="text"/>	<input type="text"/>

- В6** Выберите в приведенном списке три страны, в которых большая часть электроэнергии производится на ГЭС, и отметьте их галочкой в размещенном слева квадратном поле.

- 1) Великобритания
- 2) Бразилия
- 3) Канада
- 4) ЮАР
- 5) Китай
- 6) Норвегия

Ответ:

<input type="text"/>

В7 Расположите страны в порядке возрастания в них естественного прироста населения (на 1 тыс. жителей). Укажите ответ в виде последовательности буквенных обозначений выбранных элементов.

- А) Венгрия
Б) Мексика
В) Чад
Г) Австралия

Ответ:

В8 Используя данные из приведенной ниже таблицы, сравните ресурсообеспеченность стран пресной водой. Расположите страны в порядке увеличения показателя ресурсообеспеченности.

Страна	Речной, тыс. км ³	Численность населения, млн. чел
Канада	2,8	33
Китай	2,9	1338
Россия	4,5	142

Укажите ответ в виде последовательности буквенных обозначений выбранных элементов.

- А) Канада
Б) Китай
В) Россия

Ответ:

В9 Используя данные таблицы, определите показатель естественного прироста населения в ‰ в 2008 г. для г. Ивановской области

**Численность и естественный прирост населения
Ивановской области**

Год	2007	2008
Среднегодовая численность населения, человек.	1087886	1076338
Естественный прирост населения, человек, значение показателя за год.	-9714	-9631

Полученный результат округлите до целого числа.

Ответ:

В10 Расположите перечисленные эры геологической истории Земли в хронологическом порядке, начиная с самой ранней. Укажите ответ в виде последовательности буквенных обозначений выбранных элементов.

- А) палеозой
Б) кайнозой
В) мезозой

Ответ:

В11 Определите страну по ее краткому описанию

Территория страны полностью расположена в западном полушарии, она омывается водами трех океанов, страна является крупнейшей по размерам территории на материке, на котором она расположена

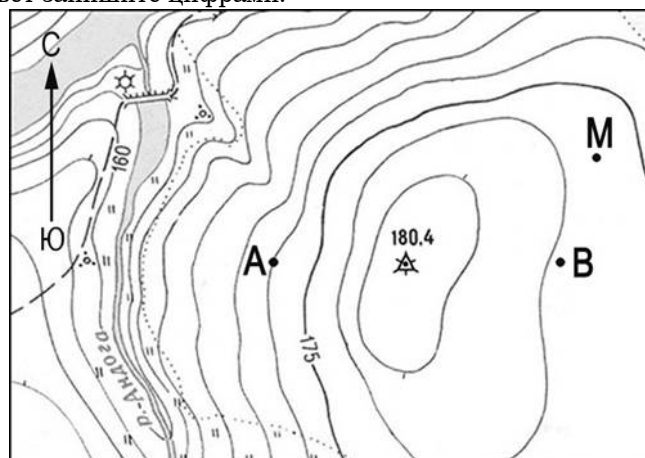
Ответ:

В12 Определите регион России по его краткому описанию.

Эта Поволжская республика выделяется развитой нефтяной промышленностью, здесь производится разнообразная продукция машиностроения: вертолеты и самолеты, оборудование для топливной и нефтехимической промышленности, легковые автомобили и большегрузные самосвалы. Столица республики России является городом-миллионером.

Ответ:

- В13** Определите по карте расстояние на местности по прямой от геодезического знака 180,4 до точки М. Полученный результат округлите до десятков метров. Ответ запишите цифрами.



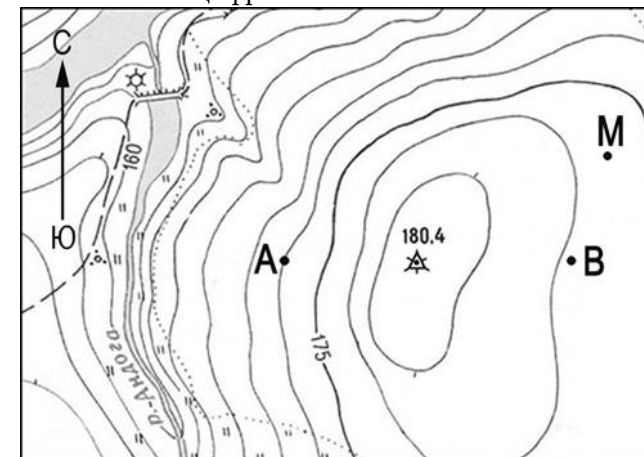
Масштаб 1: 10 000

В 1 см 100 м

Горизонтالي проведены через 2,5 метра

Ответ:

- В14** Определите азимут, по которому надо идти от геодезического знака 180,4 до точки М. Ответ запишите цифрами.



Масштаб 1: 10 000

В 1 см 100 м

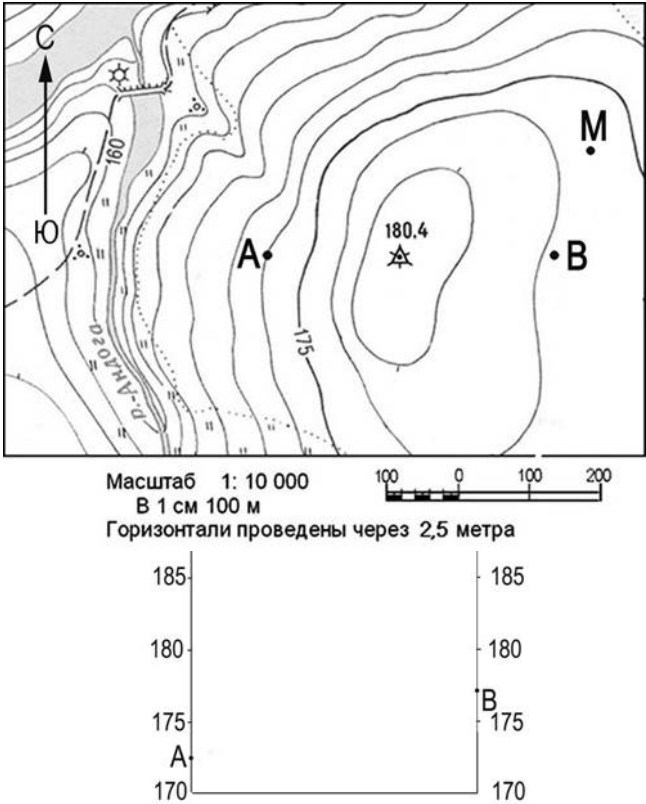
Горизонтали проведены через 2,5 метра

Ответ:

Часть 3

Для ответов на задания этой части (C1 – C7) используйте бланк ответов № 2. Запишите сначала номер задания (C1 и т.д.), а затем не только ответ на поставленный вопрос, но и весь ход ваших рассуждений. Ответы записывайте разборчиво. Помните, что ваш ответ не будет оценен максимальным баллом, если в нём наряду с элементами верного ответа будут присутствовать ошибки, имеющие отношение к проверяемому в задании умению.

C1 Постройте профиль рельефа местности по линии А – В. Для этого перенесите основу для построения профиля на бланк ответов, используя горизонтальный масштаб – в 1 см 100 м и вертикальный масштаб – в 1 см 5 м. Укажите на профиле стрелкой положение геодезического знака 180,4.



C2 Внутренние миграции населения оказывают заметное влияние на численность населения субъектов Российской Федерации. При планировании мер по обеспечению населения жильем, рабочими местами, объектами социальной сферы необходимо учитывать влияние миграционных процессов на численность населения региона. В таблице приведены данные, взятые с официального сайта Федеральной службы государственной статистики.

Численность и естественный прирост населения Ивановской области

Год	2007	2008	2009
Численность постоянного населения на 1 января, человек.	1087886	1079605	1073071
Естественный прирост населения, человек, значение показателя за год.	–9714	–9631	—

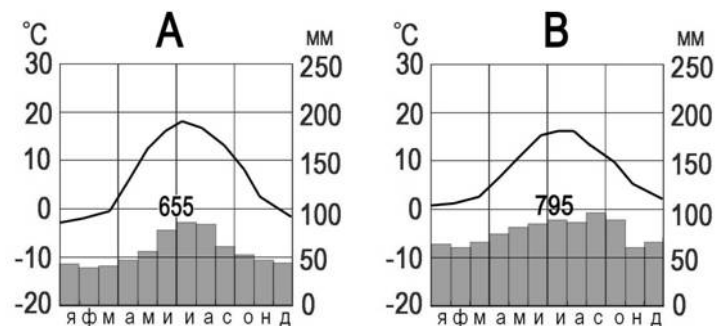
Проанализировав эти данные, определите величину миграционного прироста (убыли) населения Ивановской области в 2008 г. Запишите решение задачи.

C3 Используя приведенные в таблице данные, определите, в какой из стран – А, В или С доля лиц пожилого возраста в возрастной структуре населения **наименьшая**. Для обоснования своего ответа запишите необходимые числовые данные или рассуждения. Объясните, почему в этой стране доля лиц пожилого возраста в возрастной структуре населения **наименьшая**.

Демографические показатели стран А, В и С

Показатели	А	В	С
Общая численность населения, млн чел.	10,5	60,2	8,0
Численность населения в возрасте до 15 лет, млн чел.	1,5	14,0	1
Численность населения в возрасте старше 65 лет, млн чел.	2	6,0	0,4
Рождаемость, ‰	11	14	18
Смертность, ‰	10	7	2
Ожидаемая продолжительность жизни, лет	77	70	71

- С4** На рисунке показаны климатограммы, характеризующие климат пунктов А и Б, расположенных в Европе примерно на одинаковой широте и высоте над уровнем моря.



Определите, какой из этих пунктов расположен восточнее. Для обоснования вашего ответа приведите два довода.

- С5** Развитие целлюлозно-бумажной промышленности является важным для Республики Коми. В 2009 г. Троицко-Печорский целлюлозно-картонный комбинат, наряду с проектом «Сыктывкарский ЛПК» и Удорским целлюлозным комбинатом, вошел в число трех проектов Коми, претендующих на статус приоритетных в республике.

Назовите две особенности природно-ресурсной база Республики Коми, способствующие развитию в ней этой отрасли.

- С6** Наблюдения за состоянием окружающей среды в Москве показывают, что степень загрязнения воздуха напрямую зависит от погодных условий. Повышенное загрязнение наблюдается при антициклонах. Назовите две особенности состояния атмосферы при антициклонах, которые способствуют повышению концентрации загрязняющих веществ.

- С7** Определите географические координаты пункта, расположенного в северном полушарии, если известно, что 21 марта в 6 часов по солнечному времени Гринвичского меридиана в этом пункте полдень, и Солнце находится на высоте 45° над горизонтом. Ход ваших рассуждений запишите.

Тренировочная работа № 5 по ГЕОГРАФИИ

11 класс

Вариант №2

Район _____

Город (населенный пункт) _____

Школа _____

Класс _____

Фамилия _____

Имя _____

Отчество _____

Инструкция по выполнению работы

На выполнение экзаменационной работы по географии отводится 3 часа (180 минут). Работа состоит из 49 заданий, которые разделены на три части.

Часть 1 содержит 28 заданий (A1–A28) с выбором ответа. К каждому заданию дается 4 варианта ответа, только один из которых верный.

Часть 2 содержит 14 заданий (B1–B14), на которые надо дать краткий ответ в виде числа, одного слова или последовательности букв. В этой части используются задания на установление соответствия или последовательности, на выбор нескольких правильных ответов из предложенных, а также задания, в которых требуется самостоятельно записать правильный ответ.

Часть 3 включает 7 заданий с развёрнутым ответом. Ответом на задание C1 должен быть сделанный вами рисунок. В заданиях C2–C7 требуется записать полный ответ на поставленный вопрос или решение задачи.

Внимательно прочитайте каждое задание и предлагаемые варианты ответа, если они имеются. Отвечайте только после того, как вы поняли вопрос и проанализировали все варианты ответа.

Выполняйте задания в том порядке, в котором они даны. Если какое-то задание вызывает у вас затруднение, пропустите его и постарайтесь выполнить те, в ответах на которые вы уверены. К пропущенным заданиям вы можете вернуться, если у вас останется время.

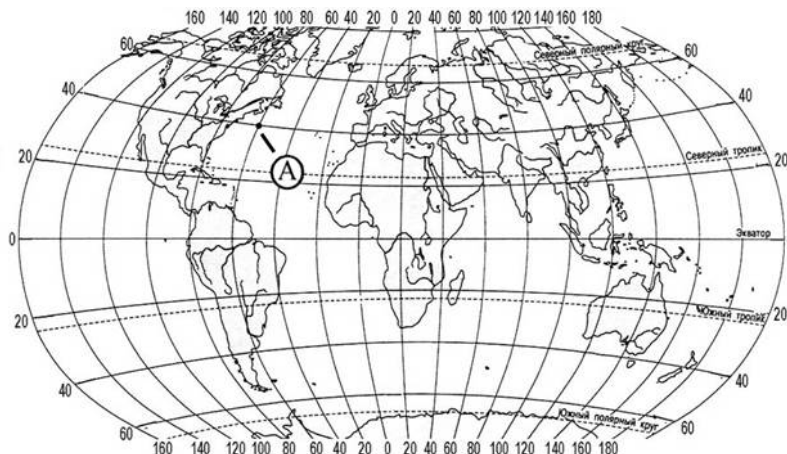
За выполнение различных по сложности заданий даётся от одного до нескольких баллов. Баллы, полученные вами за выполненные задания, суммируются. Постарайтесь выполнить как можно больше заданий и набрать наибольшее количество баллов.

Желаем успеха!

Часть 1

При выполнении заданий этой части в бланке ответов № 1 под номером выполняемого вами задания (A1 – A28) поставьте знак «X» в клеточке, номер которой соответствует номеру выбранного вами ответа.

A1 Какие географические координаты имеет точка обозначенная на карте буквой А?



- 1) 60° с.ш. и 40° з.д.
- 2) 60° с.ш. и 40° в.д.
- 3) 40° с.ш. и 60° з.д.
- 4) 40° с.ш. и 60° в.д.

A2 Какая из перечислены горных пород является метаморфической?

- 1) мрамор
- 2) песок
- 3) гранит
- 4) калийная соль

A3 К усилению «парникового эффекта» в атмосфере приводит увеличение содержания в ней

- 1) кислорода
- 2) водорода
- 3) метана
- 4) азота

A4 Какое соответствие «природная зона – характерный для неё тип почвы» является верным?

- 1) степи – черноземные
- 2) тайга – каштановые
- 3) широколиственные леса – красноземы
- 4) пустыни и полупустыни – дерново-подзолистые

A5 Какой из вышеперечисленных горных массивов на территории России расположен за полярным кругом?

- 1) Сихотэ-Алинь
- 2) Хибинь
- 3) Восточный Саян
- 4) Алтай

A6 В каком из перечисленных городов в зимнее время выпадает наименьшее количество атмосферных осадков?

- 1) Мурманск
- 2) Тула
- 3) Рязань
- 4) Якутск

A7 В какой из дней года на параллели 80° наблюдается полярный день?

- 1) 1 января
- 2) 22 июня
- 3) 21 марта
- 4) 22 декабря

A8 В какой из перечисленных стран доля детей в возрастной структуре населения наибольшая?

- 1) Испания
- 2) Ирландия
- 3) Япония
- 4) Сомали

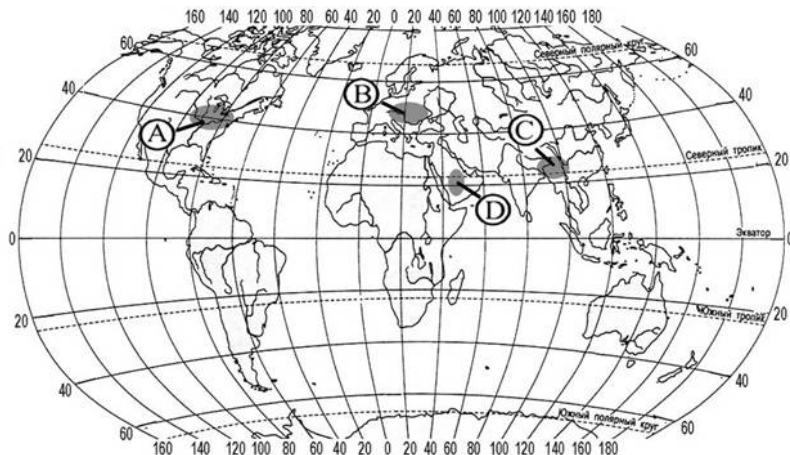
A9 Для какой из перечисленных стран характерна миграционная убыль населения?

- 1) Германия
- 2) США
- 3) Конго
- 4) Канада

A10 Городская агломерация Мумбаи (Бомбей) входит в число крупнейших в мире. В какой стране она расположена?

- 1) Аргентина
- 2) Бразилия
- 3) Индия
- 4) Испания

A11 Какая из территорий, обозначенных буквами на карте, имеет **наименьшую** среднюю плотность населения?



- 1) A 2) B 3) C 4) D

A12 В какой из перечисленных стран доля городского населения в общей численности населения **наименьшая**?

- 1) Аргентина 2) Испания 3) Уганда 4) Канада

A13 В какой из перечисленных стран уровень грамотности населения **наименьший**?

- 1) Австралия 2) Танзания 3) Бразилия 4) Турция

A14 Для какой страны характерна структура ВВП, показанная в таблице?

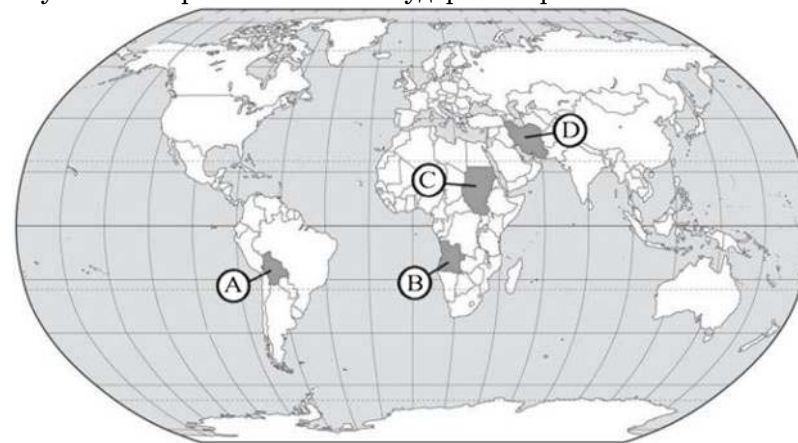
СЕКТОР ЭКОНОМИКИ	ДОЛЯ В ВВП %
промышленность	40
сельское хозяйство	23
сфера услуг	37

- 1) Вьетнам 2) Норвегия 3) США 4) Австралия

A15 Какая из перечисленных стран является наиболее крупным производителем риса?

- 1) Египет 2) Монголия 3) Китай 4) Шри-Ланка

A16 Какой буквой на карте обозначено государство Иран?



- 1) A 2) B 3) C 4) D

A17 Какая из перечисленных стран является республикой?

- 1) Италия 2) Бельгия 3) Марокко 4) Швеция

A18 Какое из следующих утверждений о Японии верно?

- 1) По численности населения входит в десятку крупнейших по численности населения стран мира.
- 2) Страна полностью свои потребности в топливных ресурсах за счет собственных запасов нефти.
- 3) По форме правления является республикой.
- 4) Большая часть экономически активного населения занята в промышленном производстве.

A19 С какой из перечисленных стран Россия имеет сухопутную границу?

- 1) Япония 2) Казахстан 3) Турция 4) Киргизия

- A20** В каком из обозначенных буквами на карте регионов России средняя плотность населения наибольшая?



- 1) А 2) В 3) С 4) D

- A21** Какой из перечисленных городов России имеет наибольшую численность населения?

- 1) Магадан
- 2) Омск
- 3) Астрахань
- 4) Архангельск

- A22** В каком из перечисленных регионов густота железных дорог (км на 1000 км²) наибольшая

- 1) Калужская область
- 2) Забайкальский край
- 3) Республика Коми
- 4) Тюменская область

- A23** Коренными жителями Восточной Сибири являются

- 1) карелы 2) чувашы 3) коми 4) эвенки

- A24** Россия занимает первое место в мире по

- 1) плотности населения
- 2) протяженности железных дорог
- 3) размерам территории
- 4) производству зерна

- A25** В каком из высказываний содержится информация об урбанизации?

- 1) Численность населения быстро увеличивается в тех странах, где наиболее высок его естественный прирост.
- 2) В 2008 г. на постоянное жительство в Россию въехали 157 тыс. чел. а выехали из неё – 37 тыс.
- 3) Средняя плотность населения России составляет примерно 8 человека на 1 км².
- 4) Доля городского населения в России в последнее десятилетие не изменилась и составляет 73%.

- A26** Большинство верующих какого из перечисленных народов исповедуют буддизм?

- 1) монголы 2) туркмены 3) таджики 4) узбеки

- A27** Какая из перечисленных стран является членом АСЕАН?

- 1) Малайзия
- 2) Канада
- 3) Саудовская Аравия
- 4) Сомали

- A28** Какой из перечисленных исследователей внес большой вклад в изучение Австралии и новой Зеландии?

- 1) Васко да Гама
- 2) Р. Амундсен
- 3) Дж. Тасман
- 4) Макензи

Часть 2

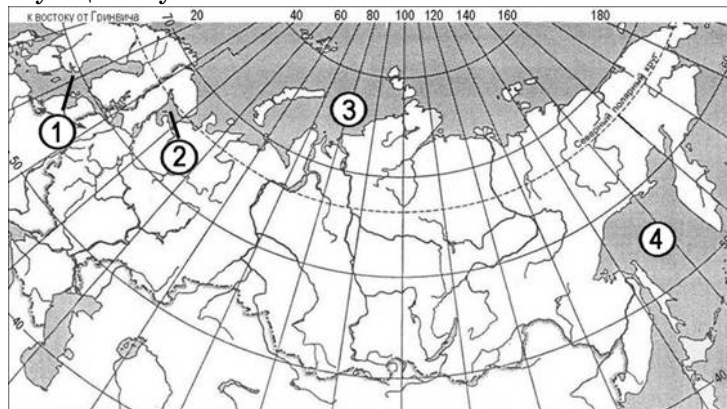
Ответом к заданиям этой части (B1–B15) является последовательность букв, число или слово. Впишите ответы сначала в текст работы, а затем перенесите их в бланк ответов № 1 справа от номера соответствующего задания, начиная с первой клеточки, без пробелов и каких-либо символов. Каждую цифру или букву пишите в отдельной клеточке в соответствии с приведёнными образцами.

- B1** Определите, сколько времени будет в Лиссабоне (I часовой пояс), когда в Магадане (X часовой пояс) – 15 часов. Учтите, что на территории России действует декретное время. Ответ запишите цифрами.

Ответ:

В2

Установите соответствие между морем и цифрой, которой оно обозначено на карте: к каждому элементу первого столбца подберите соответствующий элемент из второго и внесите в строку ответов выбранные цифры под соответствующими буквами.

**МОРЕ****ЦИФРА**

- | | |
|---------------|------|
| А) Белое | 1) 1 |
| Б) Балтийское | 2) 2 |
| В) Карское | 3) 3 |
| | 4) 4 |

Ответ:

А	Б	В
<input type="text"/>	<input type="text"/>	<input type="text"/>

В3

Установите соответствие между областью и цифрой, которой она обозначена на карте: к каждому элементу первого столбца подберите соответствующий элемент из второго и внесите в строку ответов выбранные цифры под соответствующими буквами.

**ОБЛАСТЬ****ЦИФРА**

- | | |
|------------------|------|
| А) Свердловская | 1) 1 |
| Б) Архангельская | 2) 2 |
| В) Оренбургская | 3) 3 |
| | 4) 4 |

Ответ:

А	Б	В
<input type="text"/>	<input type="text"/>	<input type="text"/>

В4

Выберите в приведенном списке три региона, в которых имеются атомные электростанции, и отметьте их галочкой в размещенном слева квадратном поле.

- 1) Астраханская область
- 2) Псковская
- 3) Тверская область
- 4) Курская область
- 5) Ленинградская область
- 6) Красноярский край

Ответ:

<input type="text"/>

- В5** Установите соответствие между страной и её столицей: к каждому элементу первого столбца подберите соответствующий элемент из второго и внесите в строку ответов выбранные цифры под соответствующими буквами.

СТРАНА **СТОЛИЦА**

- | | |
|--------------|-----------------|
| А) Венесуэла | 1) Джакарта |
| Б) Аргентина | 2) Каракас |
| В) Индонезия | 3) Буэнос-Айрес |
| | 4) Лима |

Ответ:

А	Б	В
<input type="text"/>	<input type="text"/>	<input type="text"/>

- В6** Выберите в приведенном списке три страны, в которых большая часть электроэнергии производится на ГЭС, и отметьте их галочкой в размещенном слева квадратном поле.

- 1) США
- 2) Бразилия
- 3) Канада
- 4) ЮАР
- 5) Китай
- 6) Норвегия

Ответ:

<input type="text"/>

- В7** Расположите страны в порядке убывания в них естественного прироста населения (на 1 тыс. жителей). Укажите ответ в виде последовательности буквенных обозначений выбранных элементов.

- А) Сомали
- Б) Болгария
- В) Ирландия
- Г) Боливия

Ответ:

<input type="text"/>	<input type="text"/>	<input type="text"/>	<input type="text"/>
----------------------	----------------------	----------------------	----------------------

- В8** Используя данные из приведенной ниже таблицы, сравните ресурсообеспеченность стран пахотными землями. Расположите страны в порядке увеличения показателя ресурсообеспеченности.

Страна	Площадь пашни, млн. га	Численность населения, млн.чел
Китай	143	1338
Бразилия	59	190
Россия	122	142

Укажите ответ в виде последовательности буквенных обозначений выбранных элементов.

- А) Китай
- Б) Бразилия
- В) Россия

Ответ:

<input type="text"/>	<input type="text"/>	<input type="text"/>
----------------------	----------------------	----------------------

- В9** Используя данные таблицы, определите показатель естественного прироста населения в ‰ в 2008 г. для г. Санкт-Петербурга

**Численность и естественный прирост населения
г. Санкт-Петербурга**

Год	2007	2008
Среднегодовая численность населения, человек.	-24192	4574951
Естественный прирост населения, человек, значение показателя за год.	4575902	-19254

Полученный результат округлите до целого числа.

Ответ:

<input type="text"/>

- В10** Расположите перечисленные эры геологической истории Земли в хронологическом порядке, начиная с самой ранней.

Укажите ответ в виде последовательности буквенных обозначений выбранных элементов.

- А) кайнозой
- Б) протерозой
- В) архей

Ответ:

<input type="text"/>	<input type="text"/>	<input type="text"/>
----------------------	----------------------	----------------------

В11 Определите страну по ее краткому описанию.

Эта страна имеет федеративную форму правления. Ее территория страны омывается водами трех океанов, страна является крупнейшей по численности населения на материке, на котором она расположена.

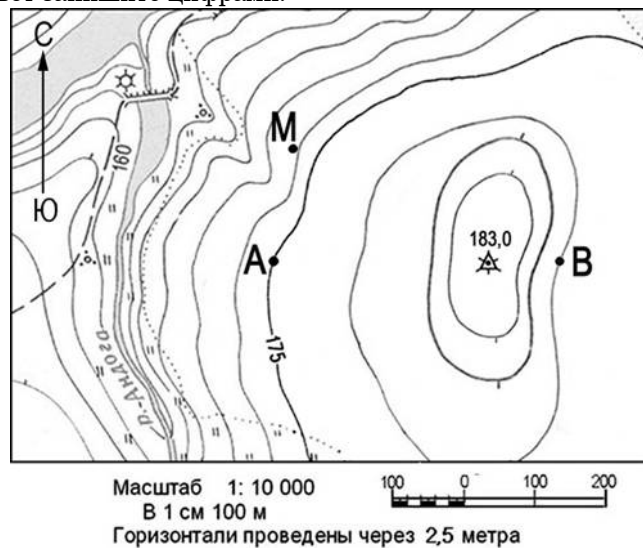
Ответ:

В12 Определите регион России по его краткому описанию.

Эта область имеет выход к морю и граничит с Украиной. Ее административный центр является городом-миллионером. На территории этой области расположена часть крупного угольного бассейна. В области хорошо развиты машиностроение и различные отрасли АПК. Работает атомная электростанция.

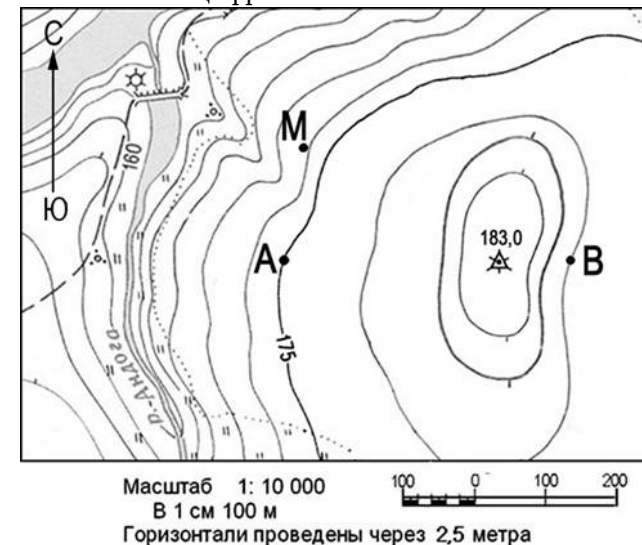
Ответ:

В13 Определите по карте расстояние на местности по прямой от геодезического знака 183,0 до точки М. Полученный результат округлите до десятков метров. Ответ запишите цифрами.



Ответ:

В14 Определите азимут, по которому надо идти от геодезического знака 183,0 до точки М. Ответ запишите цифрами.

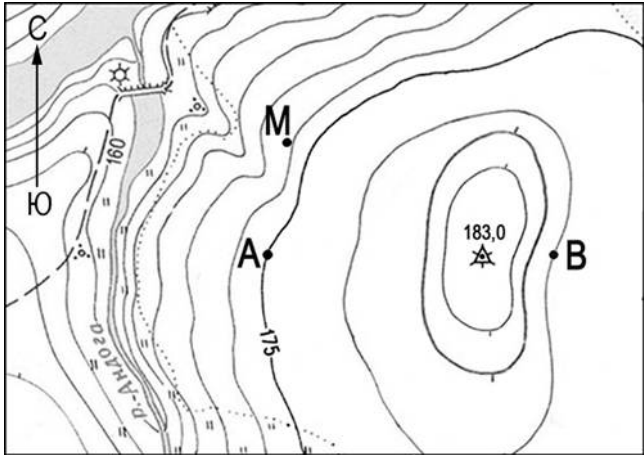


Ответ:

Часть 3

Для ответов на задания этой части (C1 – C7) используйте бланк ответов № 2. Запишите сначала номер задания (C1 и т.д.), а затем не только ответ на поставленный вопрос, но и весь ход ваших рассуждений. Ответы записывайте разборчиво. Помните, что ваш ответ не будет оценен максимальным баллом, если в нём наряду с элементами верного ответа будут присутствовать ошибки, имеющие отношение к проверяемому в задании умению.

C1 Постройте профиль рельефа местности по линии А – В. Для этого перенесите основу для построения профиля на бланк ответов, используя горизонтальный масштаб – в 1 см 100 м и вертикальный масштаб – в 1 см 5 м. Укажите на профиле стрелкой положение геодезического знака 183,0.



Масштаб 1: 10 000
В 1 см 100 м
Горизонтالي проведены через 2,5 метра



C2 Внутренние миграции населения оказывают заметное влияние на численность населения субъектов Российской Федерации. При планировании мер по обеспечению населения жильем, рабочими местами, объектами социальной сферы необходимо учитывать влияние миграционных процессов на численность населения региона. В таблице приведены данные, взятые с официального сайта Федеральной службы государственной статистики.

Численность и естественный прирост населения г. Санкт-Петербурга

Год	2007	2008	2009
Численность постоянного населения на 1 января, человек.	4571184	4568047	4581854
Естественный прирост населения, человек, значение показателя за год.	-24192	-19254	—

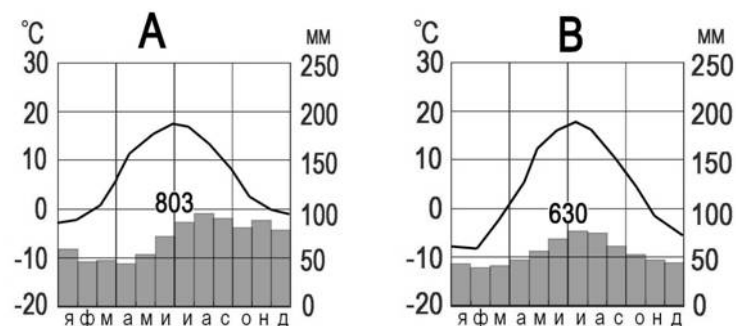
Проанализировав эти данные, определите величину миграционного прироста (убыли) населения г. Санкт-Петербурга в 2008 г. Запишите решение задачи.

C3 Используя приведенные в таблице данные, определите, в какой из стран – А, В или С доля лиц пожилого возраста в возрастной структуре населения **наименьшая**. Для обоснования своего ответа запишите необходимые числовые данные или рассуждения. Объясните, почему в этой стране доля лиц пожилого возраста в возрастной структуре населения **наименьшая**.

Демографические показатели стран А, В и С

Показатели	А	В	С
Общая численность населения, млн чел.	78,6	10,8	11,2
Численность населения в возрасте до 15 лет, млн чел.	26	2	2
Численность населения в возрасте старше 65 лет, млн чел.	4	2	1
Рождаемость, ‰	25	11	11
Смертность, ‰	6	9	8
Ожидаемая продолжительность жизни, лет	72	71	70

- С4** На рисунке показаны климатодиаграммы, характеризующие климат пунктов А и Б, расположенных в России примерно на одинаковой широте и высоте над уровнем моря.



Определите, какой из этих пунктов расположен западнее. Для обоснования вашего ответа приведите два довода.

- С5** Между крупными южнороссийскими регионами традиционно происходит негласное соревнование – кто больше произведет сельскохозяйственной продукции. Ставропольский край, как правило, по валовому сбору пшеницы, уступает Краснодарскому краю, хотя посевные площади под пшеницей на Ставрополье почти в полтора раза больше, чем у кубанцев. Укажите две особенности агроклиматических условий, определяющие менее высокую урожайность пшеницы в Ставропольском крае.

- С6** Наблюдения за состоянием окружающей среды в Москве показывают, что степень загрязнения воздуха напрямую зависит от погодных условий. При прохождении циклонов воздух в городе становится чище. Назовите две особенности состояния атмосферы при циклонах, которые способствуют понижению концентрации загрязняющих веществ.

- С7** Определите географические координаты пункта, расположенного в Южном полушарии, если известно, что 23 сентября в 17 часов по солнечному времени Гринвичского меридиана в этом пункте полдень, и Солнце находится на высоте 60° над горизонтом. Ход ваших рассуждений запишите.

Ответы к заданиям с выбором ответа

№ задания	Ответ	№ задания	Ответ
A1	4	A15	3
A2	4	A16	3
A3	4	A17	4
A4	2	A18	3
A5	2	A19	4
A6	1	A20	3
A7	4	A21	3
A8	3	A22	1
A9	4	A23	1
A10	2	A24	4
A11	2	A25	2
A12	2	A26	3
A13	4	A27	4
A14	3	A28	3

Ответы к заданиям с кратким ответом

№ задания	Ответ	№ задания	Ответ
B1	15	B8	БВА
B2	321	B9	-9
B3	214	B10	АВБ
B4	234	B11	Канада
B5	241	B12	Татарстан; Республика Татарстан
B6	236	B13	300
B7	АГБВ	B14	60

Ответы к заданиям с выбором ответа

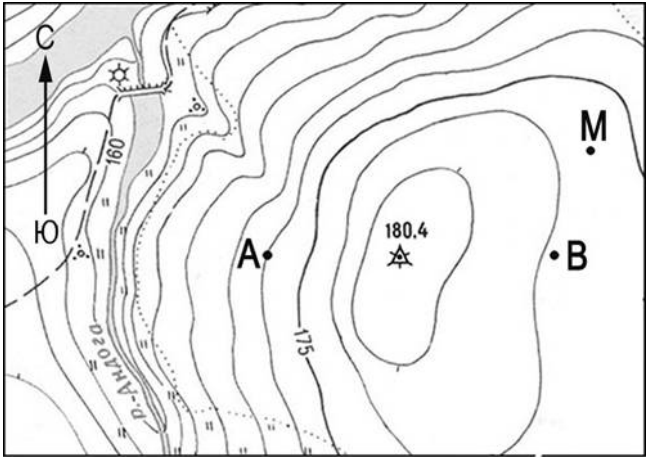
№ задания	Ответ	№ задания	Ответ
A1	3	A15	3
A2	1	A16	4
A3	3	A17	1
A4	1	A18	1
A5	2	A19	2
A6	4	A20	3
A7	2	A21	2
A8	4	A22	1
A9	3	A23	4
A10	3	A24	3
A11	4	A25	4
A12	3	A26	1
A13	2	A27	1
A14	1	A28	3

Ответы к заданиям с кратким ответом

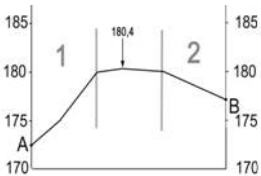
№ задания	Ответ	№ задания	Ответ
B1	5	B8	АВВ
B2	213	B9	-4
B3	312	B10	ВБА
B4	345	B11	США
B5	231	B12	Ростовская; Ростовская область
B6	236	B13	320
B7	АГВВ	B14	300

Критерии оценивания заданий с развёрнутым ответом

С1 Постройте профиль рельефа местности по линии А – В. Для этого перенесите основу для построения профиля на бланк ответов, используя горизонтальный масштаб – в 1 см 100 м и вертикальный масштаб – в 1 см 5 м. Укажите на профиле стрелкой положение геодезического знака 180,4.



Масштаб 1: 10 000
В 1 см 100 м
Горизонтالي проведены через 2,5 метра



Содержание критерия	Баллы
Расстояние от левой вертикальной линии основы профиля до геодезического знака – 19 ± 2 мм. Форма профиля в основном совпадает с эталоном и склон холма на участке 1 круче, чем на участке 2.	2
Расстояние от левой вертикальной линии основы профиля до геодезического знака больше или меньше 19 ± 2 мм. Форма профиля в основном совпадает с эталоном и склон холма на участке 1 круче, чем на участке 2. ИЛИ Расстояние от левой вертикальной линии основы профиля до геодезического знака – 19 ± 2 мм, но форма профиля не полностью совпадает с эталоном или и склон холма на участке 1 не круче, чем на участке 2.	1
Все ответы, которые не соответствуют вышеуказанным критериям выставления оценок в 1 и 2 балла.	0

С2 Внутренние миграции населения оказывают заметное влияние на численность населения субъектов Российской Федерации. При планировании мер по обеспечению населения жильем, рабочими местами, объектами социальной сферы необходимо учитывать влияние миграционных процессов на численность населения региона.
В таблице приведены данные, взятые с официального сайта Федеральной службы государственной статистики.

Численность и естественный прирост населения
Ивановской области

Год	2007	2008	2009
Численность постоянного населения на 1 января, человек.	1087886	1079605	1073071
Естественный прирост населения, человек, значение показателя за год.	–9714	–9631	—

Проанализировав эти данные, определите величину миграционного прироста (убыли) населения Ивановской области в 2008 г. Запишите решение задачи.

- 1073071 – 1079605 = –6534
- 6534 – (–9621) = 3087

В 2008 г. численность населения Ивановской области сократилась на 6534 человек. За счет естественной убыли произошло сокращение на 9631 чел. Механический прирост населения составил $-6534 + 9621 = 3087$ человек.

Содержание критерия	Баллы
Приведена верная последовательность всех шагов решения: 1) Величина, на которую сократилась численность населения Ивановской области в 2008 г. определена как разность между численностью населения на 1 января 2009 г. и на 1 января 2008 г. 2) величина механического прироста населения определена как разность между величиной сокращения численности населения и величиной естественной убыли населения. Все вычисления выполнены верно, получен верный ответ	2
Приведена верная последовательность всех шагов решения, но получен неверный ответ, так как допущена ошибка при определении величины, на которую сократилась численность населения Ивановской области в 2008 г. ИЛИ Верно выполнен только шаг 1 решения, а второй шаг либо отсутствует либо выполнен неверно.	1
Все случаи решения, которые не соответствуют вышеуказанным критериям выставления оценок в 1 и 2 балла.	0

С3 Используя приведенные в таблице данные, определите, в какой из стран – А, В или С доля лиц пожилого возраста в возрастной структуре населения **наименьшая**. Для обоснования своего ответа запишите необходимые числовые данные или рассуждения. Объясните, почему в этой стране доля лиц пожилого возраста в возрастной структуре населения **наименьшая**.

Демографические показатели стран А, В и С

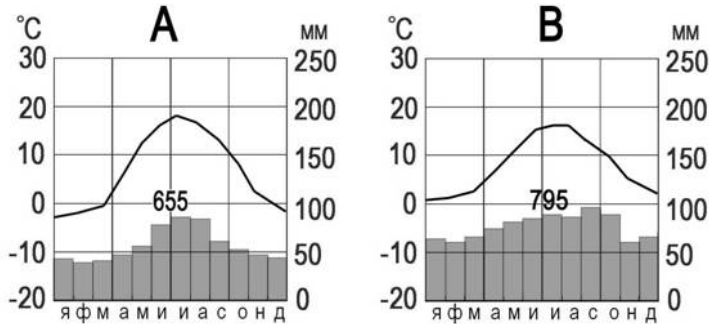
Показатели	А	В	С
Общая численность населения, млн чел.	10,5	60,2	8,0
Численность населения в возрасте до 15 лет, млн чел.	1,5	14,0	1
Численность населения в возрасте старше 65 лет, млн чел.	2	6,0	0,4
Рождаемость, ‰	11	14	18
Смертность, ‰	10	7	2
Ожидаемая продолжительность жизни, лет	77	70	71

Чтобы определить долю лиц пожилого возраста в возрастной структуре населения необходимо найти отношение значений численности населения в возрасте старше 65 лет к общей численности населения. Наименьшая доля лиц пожилого возраста в стране С (0,4 : 8 = 0,05).

Низкая доля лиц пожилого возраста связана с высокой рождаемостью в стране С.

Содержание критерия	Баллы
В ответе названа страна С, приведены числовые данные или вычисления, подтверждающие более низкую долю пожилых людей в её населении и правильно названа причина (более высокая рождаемость в этой стране).	2
В ответе названа страна С, приведены числовые данные или вычисления, подтверждающие более низкую долю пожилых людей в её населении, но причина этого не названа или названа неправильно. ИЛИ названа страна С и правильно указана причина, но числовые данные или вычисления, более низкую долю пожилых людей в её населении в ответе отсутствуют.	1
Все ответы, которые не соответствуют вышеуказанным критериям выставления оценок в 1 и 2 балла.	0

С4 На рисунке показаны климатограммы, характеризующие климат пунктов А и Б, расположенных в Европе примерно на одинаковой широте и высоте над уровнем моря.



Определите, какой из этих пунктов расположен восточнее. Для обоснования вашего ответа приведите два довода.

Восточнее расположен пункт А. В Европе континентальность климата нарастает при движении с запада на восток. Во-первых, в пункте А меньше осадков, а во-вторых – там холоднее зимой (больше годовая амплитуда температур).

Содержание критерия	Баллы
В ответе указан пункт А, для обоснования указывается, что в этом пункте меньше осадков и холоднее зимы ИЛИ говорится, что в пункте А климат более континентальный.	2
В ответе указан пункт А и для обоснования приводится только один довод.	1
Все ответы, которые не соответствуют вышеуказанным критериям выставления оценок в 1 и 2 балла.	0

С5 Развитие целлюлозно-бумажной промышленности является важным для Республики Коми. В 2009 г. Троицко-Печорский целлюлозо-картонный комбинат, наряду с проектом «Сыктывкарский ЛПК» и Удорским целлюлозным комбинатом, вошел в число трех проектов Коми, претендующих на статус приоритетных в республике.

Назовите две особенности природно-ресурсной база Республики Коми, способствующие развитию в ней этой отрасли.

Сырьем для производства целлюлозы является древесина, само производство очень водоемко. Республика Коми хорошо обеспечена и лесными ресурсами и водными ресурсами.

Содержание критерия	Баллы
В ответе правильно названы особенности природно-ресурсной базы, способствующие развитию в республике Коми целлюлозно-бумажной промышленности.	2
В ответе правильно названа одна особенность природно-ресурсной базы, способствующая развитию в республике Коми целлюлозно-бумажной промышленности.	1
Все ответы, которые не соответствуют вышеуказанным критериям выставления оценок в 1 и 2 балла.	0

С6 Наблюдения за состоянием окружающей среды в Москве показывают, что степень загрязнения воздуха напрямую зависит от погодных условий. Повышенное загрязнение наблюдается при антициклонах. Назовите две особенности состояния атмосферы при антициклонах, которые способствуют повышению концентрации загрязняющих веществ.

Повышению концентрации загрязняющих веществ при антициклонах способствует застаивание воздуха. Во-первых, в антициклонах ветры или отсутствуют или очень слабые. Во-вторых, в антициклонах воздух опускается вниз, и это тоже способствует концентрации загрязнений в приземном слое.

Содержание критерия	Баллы
В ответе правильно названы две особенности погодных условий при антициклонах, способствующая повышению концентрации загрязняющих веществ в атмосфере.	2
В ответе правильно названа одна особенность погодных условий при антициклонах, способствующая повышению концентрации загрязняющих веществ в атмосфере.	1
Все ответы, которые не соответствуют вышеуказанным критериям выставления оценок в 1 и 2 балла.	0

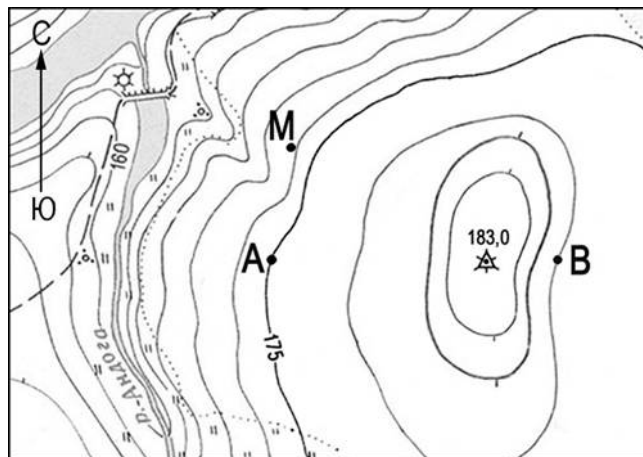
С7 Определите географические координаты пункта, расположенного в северном полушарии, если известно, что 21 марта в 6 часов по солнечному времени Гринвичского меридиана в этом пункте полдень, и Солнце находится на высоте 45° над горизонтом. Ход ваших рассуждений запишите.

21 марта – день равноденствия, Солнце в этот день находится в зените над экватором, значит широта места будет равна $90^\circ - 45^\circ = 45^\circ$. Широта 45° с.ш. Солнечное время в пункте на шесть часов больше, чем на нулевом меридиане, значит, он расположен на $6 \times 15^\circ = 90^\circ$ восточнее. Долгота – 90° в.д.

Содержание критерия	Баллы
В ответе правильно определены широта и долгота пункта.	2
В ответе правильно определена только широта или только долгота пункта.	1
Все ответы, которые не соответствуют вышеуказанным критериям выставления оценок в 1 и 2 балла.	0

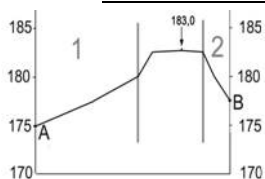
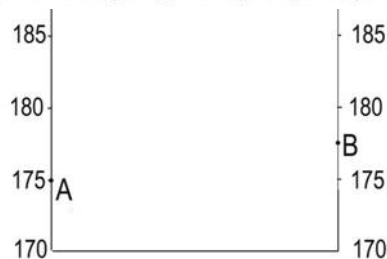
Критерии оценивания заданий с развёрнутым ответом

С1 Постройте профиль рельефа местности по линии А – В. Для этого перенесите основу для построения профиля на бланк ответов, используя горизонтальный масштаб – в 1 см 100 м и вертикальный масштаб – в 1 см 5 м. Укажите на профиле стрелкой положение геодезического знака 183,0.



Масштаб 1: 10 000
В 1 см 100 м

Горизонтالي проведены через 2,5 метра



Содержание критерия	Баллы
Расстояние от левой вертикальной линии основы профиля до геодезического знака – 30 ± 2 мм Форма профиля в основном совпадает с эталоном и склон холма на участке 2 круче, чем на участке 1.	2
Расстояние от левой вертикальной линии основы профиля до геодезического знака больше или меньше 30 ± 2 мм. Форма профиля в основном совпадает с эталоном и склон холма на участке 2 круче, чем на участке 1. ИЛИ Расстояние от левой вертикальной линии основы профиля до геодезического знака – 30 ± 2 мм, но форма профиля не полностью совпадает с эталоном или и склон холма на участке 2 не круче, чем на участке 1.	1
Все ответы, которые не соответствуют вышеуказанным критериям выставления оценок в 1 и 2 балла.	0

С2 Внутренние миграции населения оказывают заметное влияние на численность населения субъектов Российской Федерации. При планировании мер по обеспечению населения жильем, рабочими местами, объектами социальной сферы необходимо учитывать влияние миграционных процессов на численность населения региона.

В таблице приведены данные, взятые с официального сайта Федеральной службы государственной статистики.

**Численность и естественный прирост населения
г. Санкт-Петербурга**

Год	2007	2008	2009
Численность постоянного населения на 1 января, человек.	4571184	4568047	4581854
Естественный прирост населения, человек, значение показателя за год.	–24192	–19254	—

Проанализировав эти данные, определите величину миграционного прироста (убыли) населения г. Санкт-Петербурга в 2008 г. Запишите решение задачи.

$$1) 4581854 - 4568047 = -12807$$

$$2) -12807 - (-19254) = 6447$$

В 2008 г. численность населения г. Санкт-Петербурга сократилась на 12807 человек. За счет естественной убыли произошло сокращение на 19254 чел. Механический прирост населения составил $-12807 + 19253 = 6447$ человек.

Содержание критерия	Баллы
Приведена верная последовательность всех шагов решения: 1) величина, на которую сократилась численность населения Санкт-Петербурга в 2008 г. определена как разность между численностью населения на 1 января 2009 г. и на 1 января 2008 г. 2) величина механического прироста населения определена как разность между величиной сокращения численности населения и величиной естественной убыли населения. Все вычисления выполнены верно, получен верный ответ	2
Приведена верная последовательность всех шагов решения, но получен неверный ответ, так как допущена ошибка при определении величины, на которую сократилась численность населения Санкт-Петербурга в 2008 г. ИЛИ Верно выполнен только шаг 1 решения, а второй шаг либо отсутствует либо выполнен неверно.	1
Все случаи решения, которые не соответствуют вышеуказанным критериям выставления оценок в 1 и 2 балла.	0

С3 Используя приведенные в таблице данные, определите, в какой из стран – А, В или С доля лиц пожилого возраста в возрастной структуре населения **наименьшая**. Для обоснования своего ответа запишите необходимые числовые данные или рассуждения. Объясните, почему в этой стране доля лиц пожилого возраста в возрастной структуре населения **наименьшая**.

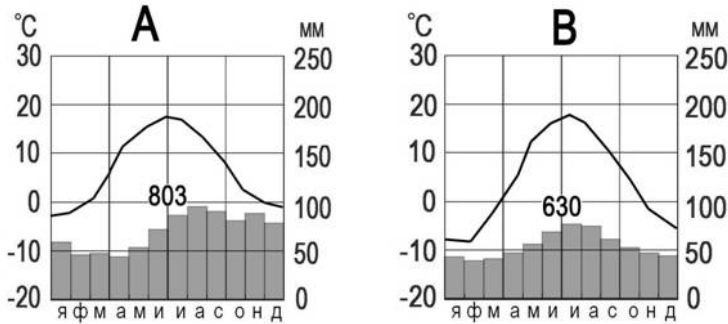
Демографические показатели стран А, В и С

Показатели	А	В	С
Общая численность населения, млн чел.	78,6	10,8	11,2
Численность населения в возрасте до 15 лет, млн чел.	26	2	2
Численность населения в возрасте старше 65 лет, млн чел.	4	2	1
Рождаемость, ‰	25	11	11
Смертность, ‰	6	9	8
Ожидаемая продолжительность жизни, лет	72	71	70

Чтобы определить долю лиц пожилого возраста в возрастной структуре населения необходимо найти отношение значений численности населения в возрасте старше 65 лет к общей численности населения. Наименьшая доля лиц пожилого возраста в стране А ($4/78,6 = 0,05$).
Низкая доля лиц пожилого возраста связана с высокой рождаемостью в стране А.

Содержание критерия	Баллы
В ответе названа страна А, приведены числовые данные или вычисления, подтверждающие более низкую долю пожилых людей в её населении и правильно названа причина (более высокая рождаемость в этой стране).	2
В ответе названа страна А, приведены числовые данные или вычисления, подтверждающие более низкую долю пожилых людей в её населении, но причина этого не названа или названа неправильно. ИЛИ Названа страна А и правильно указана причина, но числовые данные или вычисления, более низкую долю пожилых людей в её населении в ответе отсутствуют.	1
Все ответы, которые не соответствуют вышеуказанным критериям выставления оценок в 1 и 2 балла.	0

С4 На рисунке показаны климатограммы, характеризующие климат пунктов А и Б, расположенных в России примерно на одинаковой широте и высоте над уровнем моря.



Определите, какой из этих пунктов расположен западнее. Для обоснования вашего ответа приведите два довода.

Западнее расположен пункт А. В России континентальность климата нарастает при движении с запада на восток. Во-первых, в пункте А больше осадков, а во-вторых – там теплее зимой (меньше годовая амплитуда температур).

Содержание критерия	Баллы
В ответе указан пункт А, для обоснования указывается, что в этом пункте больше осадков и теплее зимы ИЛИ говорится, что в пункте А климат менее континентальный	2
В ответе указан пункт А и для обоснования приводится только один довод.	1
Все ответы, которые не соответствуют вышеуказанным критериям выставления оценок в 1 и 2 балла.	0

С5 Между крупными южнороссийскими регионами традиционно происходит негласное соревнование – кто больше произведет сельскохозяйственной продукции. Ставропольский край, как правило, по валовому сбору пшеницы, уступает Краснодарскому краю, хотя посевные площади под пшеницей на Ставрополье почти в полтора раза больше, чем у кубанцев. Укажите две особенности агроклиматических условий, определяющие менее высокую урожайность пшеницы в Ставропольском крае.

Ставропольский край расположен восточнее. Поэтому там меньше увлажнение, что сильно влияет на урожайность, Кроме того каштановые почвы Ставрополя менее плодородны чем кубанские черноземы.

Содержание критерия	Баллы
В ответе правильно названы две причины, объясняющие менее высокую урожайность пшеницы в Ставропольском крае.	2
В ответе правильно названа одна причина, объясняющая менее высокую урожайность пшеницы в Ставропольском крае.	1
Все ответы, которые не соответствуют вышеуказанным критериям выставления оценок в 1 и 2 балла.	0

С6 Наблюдения за состоянием окружающей среды в Москве показывают, что степень загрязнения воздуха напрямую зависит от погодных условий. При прохождении циклонов воздух в городе становится чище. Назовите две особенности состояния атмосферы при циклонах, которые способствуют понижению концентрации загрязняющих веществ.

С циклонами связаны атмосферные фронты. При прохождении атмосферных фронтов. Наблюдаются сильные ветры и выпадение осадков. Ветры способствуют «проветриванию» воздушного бассейна города, а дожди и снег – осаждению вредных веществ.

Содержание критерия	Баллы
В ответе правильно названы две особенности погодных условий при циклонах, способствующая снижению концентрации загрязняющих веществ в атмосфере.	2
В ответе правильно названа одна особенность погодных условий при циклонах, способствующая снижению концентрации загрязняющих веществ в атмосфере.	1
Все ответы, которые не соответствуют вышеуказанным критериям выставления оценок в 1 и 2 балла.	0

С7 Определите географические координаты пункта, расположенного в Южном полушарии, если известно, что 23 сентября в 17 часов по солнечному времени Гринвичского меридиана в этом пункте полдень, и Солнце находится на высоте 60° над горизонтом. Ход ваших рассуждений запишите.

23 сентября – день равноденствия, Солнце в этот день находится в зените над экватором, значит широта места будет равна 90° – 60°=30°. Широта 30° ю.ш. Солнечное время в пункте на пять часов меньше, чем на нулевом меридиане, значит, он расположен на 5 × 15° = 75° западнее. Долгота – 60° з.д.

Содержание критерия	Баллы
В ответе правильно определены широта и долгота пункта.	2
В ответе правильно определена только широта или только долгота пункта.	1
Все ответы, которые не соответствуют вышеуказанным критериям выставления оценок в 1 и 2 балла.	0